

VILNIAUS TELEVIZIJOS BOKŠTO, ESANČIO SAUSIO 13-OSIOS G. 10,  
VILNIUJE REKONSTRUKCIJOS KONCEPCIJOS KONKURSAS

AIŠKINAMASIS RAŠTAS



## Objektas

Objekto adresas: Sausio 13-osios g. 10, Vilnius. Konkurso objektą sudaro AB Lietuvos radijo ir televizijos centrui nuosavybės teise priklausantis Televizijos bokštas ir teritorija aplink bokštą nuomos teise valdomame sklype. Į Konkurso programą patenka administracinis pastatas, esantis prie Televizijos bokšto.

Rekonstrukcijos koncepcijos sprendiniai yra pagrindiniai ir papildomi.

Pagrindiniai sprendiniai – tai Sprendiniai, kurie būtini siekiant įgyvendinti pateiktų sąlygų Užduoties reikalavimus.

Papildomi sprendiniai – tai Sprendiniai, kuriuos dalyvis siūlo savo nuožiūra, siekiant išplėsti Vilniaus televizijos bokšte siūlomų teikti papildomų paslaugų, nenurodytų konkurso sąlygų pateiktoje užduotyje, ratą.

Lietuvos radijo ir televizijos centro statinių kompleksas 1992-09-15 įtrauktas į nekilnojamų vertybių sąrašą, unikalus objekto kodas: 2801, IP 48.

Televizijos bokštui priskirtas ypatingo statinio ir strateginio objekto statusas.

## Projekto tikslas

Parengti Televizijos bokšto rekonstrukcijos ir teritorijos aplink Televizijos bokštą pertvarkymo architektūrinę koncepciją pagal pateiktą Užduotį.

**Pagrindinis idėjos tikslas** – sukurti galimybes žmonėms pažinti istorinę sanklodą ir tuo pačiu pajusti gamtos grožį, kurį padeda suvokti greta atsiveriančios kraštovaizdžio perspektyvos, miesto panoramų vaizdai. Koncepcijos projektas, skirtas istorinės raidos įprasminimui, paveldo vertybių išsaugojimui ir, diegiant šiuolaikinių technologijų galimybes, siekia visapusiško jų panaudojimo ir pritaikymo žmonių gerovei, naujiems įspūdžiams ir poilsiui.

Planuojama vieta turtinga vertingais kraštovaizdžio gamtiniais ir kultūriniais objektais, turi tik jai būdingą gamtinę struktūrą, todėl vienas svarbiausių uždavinių yra išvengti nepriimtinos ir neigiamą poveikį darančios bei vertybes naikinančios įvairių išraiškos priemonių grėsmės.

Pagrindinis architektūrinio konkurso objektas - Vilniaus televizijos bokštas - yra Vilniaus Karoliniškių mikrorajone, ant šlaito prie Neries upės. Greta - besiribojantis Karoliniškių kraštovaizdžio draustinis. Draustinyje saugomi kompleksai ir objektai – raiškūs eroziniai raguvynai Neries upės slėnyje ir retų rūšių augalai, puikiai įrengti įvairaus ilgio pažintiniai pėsčiųjų takai, nutiestos lygumų slidžių trasos, dviračių takai, pastatyti informaciniai stendai, apžvalgos aikštelės, suolai lankytojams.

Istorinis miesto kontekstas suteikia planuojamai teritorijai išskirtines galimybes naudoti ją, tiek joje esančių ir skirtų konkrečiai veiklai objektų panaudojimui, tiek įvairiems projektams. Tai ypatingas ir strateginis mūsų šalies objektas, kurį siekiama kuo patogiausiai pritaikyti visapusiškai, racionaliai ir išskirtinai panaudojant tiksliniams ir edukaciniams poreikiams, ir, kitu visuomeniniu, pažintiniu požiūriu - lankytojų aptarnavimui, įrengiant modernią infrastruktūrą ir objekto apžvalgai skirtą šiuolaikinę technologinę bazę.

Televizijos bokštas – tai vienas iš Lietuvos radijo ir televizijos centro statinių kompleksą sudarančių kompleksinių dalių. Jo metalinis karkasas buvo surinktas ant žemės ir pakeltas į 160 metrų aukštį. Viršutinio statinio laikančioji dalis – gelžbetoninė taurė susideda iš 16 elementų, kurie buvo išbetonuoti bokšto papėdėje ir pakelti į projektinį aukštį. Televizijos bokšto aukštis - 326,4 metro, jis veikia nuo 1981 m. sausio 31 d.

Visas statinių kompleksas yra įregistruotas Kultūros vertybių registre. Komplexo reikšmingumo lygmuo yra nacionalinis. Vertingųjų savybių pobūdis yra: Architektūrinis, Inžinerinis, Istorinis, Kraštovaizdžio, Memorialinis, šis pobūdis – lemiantis reikšmingumą ir svarbus. Visas statinių kompleksas turi nustatytas Nekilnojamosios kultūros vertybės apibrėžtas teritorijos ribas.

Pagrindinis akcentas yra Televizijos bokštas – Nekilnojamojo kultūros paveldo objektas. Komplexe yra Nekilnojamųjų kultūros vertybės teritorijoje esančios komplekso dalys, turinčios vertingąsias savybes, ir, teritorijoje esantys, vertingų savybių požymių neturintys objektai. Vertingosios savybės: planavimo sprendiniai – plano struktūra, tūrinė erdvinė kompozicija, kurią suformuoja netaisyklingo daugiakampio plano teritorijoje stovintys statiniai: centrinėje dalyje televizijos bokštas, šiaurės vakarinėje dalyje – kryžius, aplink bokštą, gynėjų žūties vietose, išdėstyti granitiniai paminklai bei šiaurės rytinėje dalyje – medinis kopylstulpis. Kitos vertingosios savybės yra įvairios išraiškos formos – tai šiaurės vakarinėje pusėje esančios betoninės atraminės sienos ir šiaurės, šiaurės vakarų dalyje esantys betoniniai laiptai su metaliniais turėklais.

Taip pat tokių savybių turintis yra ir kalvotas reljefas – žemės ir jos paviršiaus elementai, taip pat takų trasos: tai takai, keliai ar jų dalys, dangos. Vertingosioms savybėms priskiriami želdynai ir želdiniai – lapuočių medžių grupės teritorijos rytinėje, vakarinėje ir pietinėje dalyje, eglių grupė centrinėje dalyje.

Istoriniai įvykiai šioje teritorijoje vyko 1991 m. sausio 13 d., kai tūkstančiai Lietuvos žmonių budėjo prie Lietuvos radijo ir televizijos perdavimo centro. Naktį pradėjus šturmuoti radijo ir televizijos centrą, čia žuvo beginkliai žmonės, nuo kariškių veiksmų nukentėjo šimtai žmonių. Televizijos bokšto pirmame aukšte įrengta nuolatinė ekspozicija, skirta šiems tragiškiems įvykiams paminėti. 1992 m. laisvės gynėjų žūties vietose pastatyti granitiniai paminklai ir pasodinti ąžuoliukai ir liepaitė. 2005 m. žuvusių laisvės kovotojų atminimui šalia bokšto atidengta bronzinė skulptūra “Aukojimas”. Sausio 13 d. Lietuvoje yra vadinama “Laisvės gynėjų diena” ir yra valstybinė šventė.

**Pagrindinis teritorijos naudojimo koncepcijos tikslas** – planuojamą teritoriją ir esamus objektus pritaikyti ir integruoti į bendrą pažintinį – istorinį – pramoginį – turistinį konceptualų tinklą. Tai unikali Vilniaus miesto teritorija gamtiniu, istoriniu ir kultūriniu požiūriu. Koncepcijos tikslas – skatinti šios vietovės pažinimą įvairiais aspektais, prioritetą teikiant objektų apžvalgai ir kultūrinės autentiškos išsaugojimui. Tai skirtingų istorinių periodų ir išskirtinių pažinimo galimybių išvystymas šiuolaikinėmis inovatyviomis priemonėmis.

Numatoma esamų objektų renovacija, infrastruktūros atnaujinimas: pažintinių maršrutų įrengimas, esamų objektų apsauga ir galimybė virtualiai pažinti aplinką per informacinės

sistemos įdiegimo galimybes. Informacija bus teikiama bei rodoma lankytojams apie tai pasakojant interaktyviam gidui.

Įrengiami pagrindiniai inžineriniai elementai, patalpos naudojamos tikslingai skatinant pažinimo ir realių potyrių galimybių panaudojimą, skatinant lankytojams pažinti aplinką, joje vykstančius procesus panaudojant virtualius infostendus bei atlikti įvairias užduotis, eksperimentus ir žaidimus.

Koncepcijoje siūloma išsaugoti esamus istoriškai susiformavusius teritorijoje esančius pėsčiųjų ir dviračių takus, želdinius, dangas, pastatų fasadų elementus, istorines atminimo vietas. Planuojama įrengti gerovės ir vizualinės informacijos įrenginius, modernų apšvietimą, būtiną ir reikalingą bei atitinkantį šių dienų pasiūlos galimybių panaudojimą. Siūloma gerinti higienines, sanitarines sąlygas, estetinį vaizdą, kokybinę paslaugų įvairovę.

Pritaikomi esami pastatai, prie jų ir juose įrengiamos informacinės ekspozicijos, poilsio vietos, sezoninės pramogos, skirtos koncertams, kino rodymui, aktyvių žaidimų ir sezoninių renginių bei prekybos vietų panaudojimui organizuojamų renginių metu.

Siūlomi atlikti rekonstrukcijos ir aplinkos tvarkymo darbai: pastatų, jų patalpų ir infrastruktūros rekonstrukcija ir renovacija. Atliekamas esamų takų tinklo išsaugojimas ir papildymas, formuojant naujų dangų įrengimą, apšvietimo, vizualinių nuorodų ir ekspozicijų, mažųjų architektūros formų ir elementų įrengimas, želdinių gausinimas ir jų kokybinis sutvarkymas.

### **Pagrindiniai ir papildomai siūlomi teritorijos aplink Televizijos bokštą (toliau tekste – TV bokštas) pertvarkymo koncepcijos sprendiniai**



Teritorijos aplink Televizijos bokštą pertvarkymo koncepcijos sprendiniai

#### **Įvažiavimai į sklypą, automobilių parkavimo vietos**

Numatomi įvažiavimai į sklypą naudojant šiuo metu esančius privažiavimus iš Sausio 13-osios gatvės: privažiavimas ir parkavimosi vietos ties šia gatve, esamas įvažiavimas iki TV bokšto pastato per administracinių pastatų kiemą, numatomas apvažiavimas aplink TV bokštą ir automobilių parkavimo vietos prie jo, skirtos invalidams ar naudojamos tik ypač svarbių

renginių metu. Taip pat yra numatomi naujai planuojami įvažiavimai: formuojamas įsukimas iš Sausio 13-osios gatvės šiaurinėje dalyje, kuris po to išsišakoja į du pravažiavimus. Viena kryptis - yra tiesiai į naujai planuojamą automobilių parkavimo aikštelę, kuri yra vieno lygmens ir dengta stogine. Šioje parkavimo aikštelėje planuojama iki 70 vietų lengviesiems automobiliams ir 3 vietos autobusams. Į šią automobilių aikštelę galima įvažiuoti ir išvažiuoti dviem kryptimis: naudojant susiformavusį keliuką teritorijoje, tačiau jis pakankamai stačiame šlaite, naudojamas darbuotojų TV centro aptarnavimo tikslais, ir, naujai planuojamą įvažiavimą - išvažiavimą iš naujai planuojamos automobilių stovėjimo aikštelės į rytinę pusę, šalia vietos, kur šiuo metu yra susiformavęs platus pėsčiųjų takas.

Sprendinys dėl naujai planuojamos aikštelės yra labai svarbus, norint saugiai ir komfortabiliai spęsti automobilių parkavimą, kuris šiuo metu yra pakankamai komplikotas. Konceptijos rengėjų nuomone, toks automobilių parkavimo būdas yra pats priimtinausias nagrinėjamai teritorijai, nereikalauja didelių įrengimo kaštų ir yra labai patogus bei saugus, nenutolęs nuo pagrindinio įėjimo į TV bokšto pastatą.

**Papildomai siūlomas koncepcijos sprendinys** - yra naujai įrengiama automobilių parkavimo aikštelė ant šiuo metu esamų požeminių garažų vakarinėje dalyje, naudojant esamą, bet šiuo metu mažai naudojamą, privažiavimo keliuką iš Sausio 13-osios gatvės. Reljefas šioje vietoje kyla į kalniuką, nuo kurio, užvažiavus atsiveria gražus ir gana didelis lygaus reljefo laukas.

Šiuo metu ši vieta yra mažai naudojama, per jos vidurį praeina tiesus lygus pėsčiųjų takas, kuriuo naudojasi ir dviratininkai, vienoje teritorijos dalyje yra įrengta nedidelė vaikų žaidimo aikštelė. Šis takas veda į planuojamą TV bokšto teritoriją, yra svarbus, todėl galėtų būti integruotas į bendrą koncepcijos papildomą vystymą, numatant šios, greta esančios vietos panaudojimą organizuojant įvairius renginius ar šventes, minėjimus ir pan.

Tokiu būdu, prie planuojamos teritorijos yra siūloma ateityje jungti greta esamą teritoriją pietvakarinėje dalyje, ją sutvarkant ir panaudojant švenčių ir renginių tikslais. Čia galima organizuoti laikinas lauko prekybos vietas. Tam tikslui siūloma naudoti šiuo metu esamą platų pėsčiųjų taką pietinėje dalyje, kuris, tuo pačiu, galėtų būti naudojamas ir lengvųjų automobilių privažiavimui, ir tik renginių aptarnavimo tikslais.

### **Pėsčiųjų ir dviračių takai**

Netoli nuo įėjimų į teritoriją turi būti pažintinės lankytino objekto aikštelės su informaciniais stendais, pateikiant informaciją apie objektus, jų išsidėstymo schema, pėsčiųjų ir dviračių takų trasas. Numatomi dviračių stovai, informacija su istorine apžvalga, šviestuvai, išspręstas takų ir kitų, apžvalgai skirtų objektų apšvietimas, rodyklės, memorialinė informacija, įrengtos vaizdo kameros, numatytos aikštelės vėliavų stiebams, vietos, skirtos norintiems nusifotografuoti. Išlaikant bendrą stilistiką ir medžiagiškumą turėtų būti tinkamai parinktos šiukšliadėžės, suoliukai poilsiui, takų dangos, tvorelės, mažosios architektūros formos ir elementai, virtualios navigacinės sistemos ekspozicijos apžvalgai.

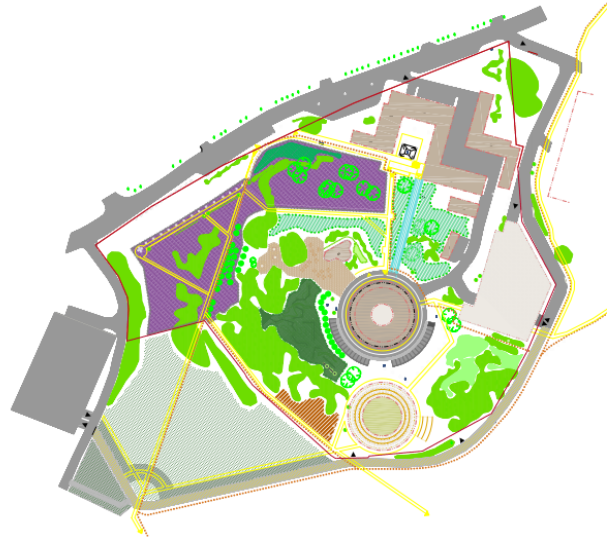
Pagrindinis pėsčiųjų patekimas į planuojamą teritoriją šiuo metu yra organizuotas nuo Sausio 13-osios gatvės, joje yra automobilių parkavimo vietos bei automobilių parkavimo vietos invalidams. Pagrindiniai įėjimai į TV teritoriją: pakilus pandusu ir laiptais greta pastatyto paminklo „Aukojimas“, reikia eiti lauko taku link TV bokšto pastato, arba, ties paminklu, pasukti į TV bokšto rūsių galeriją, per kurią taip pat galima patekti į TV bokšto pastatą. Kitas pėsčiųjų srautas yra suformuotas jau esančiu taku iš Sausio 13-osios gatvės, lipant laiptais ir praeinant pro šiuo metu eksponuojamą lauke parodą ir pasukant link įėjimo į TV bokšto pastatą. Taip pat, link įėjimo į TV bokšto pastatą yra naujai planuojamas takas iš naujai planuojamos automobilių stovėjimo aikštelės rytinėje TV bokšto pusėje.

Planuojama teritorija ribojasi su Karoliniškių kraštovaizdžio draustiniu, kuris turi labai gerai išvystytą takų sistemą. Šie takai labai funkcionaliai komponuojasi su TV bokšto teritorija, jungia naujai siūlomus objektus, pvz.: vasaros lauko kino teatras pietinėje dalyje ir parkas TV bokšto vakarinėje dalyje yra jungiami esamais susiformavusiais takais, kurie naudojami ir važiavimu dviračiais.

Formuojami takai sujungia visas teritorijoje planuojamas zonas: automobilių stovėjimo aikštelė, vasaros lauko kinas ir mobili koncertų scena, mini golfo aikštelė, vaikų ir jaunimo žaidimo aikštelė, lauko kavinė ir griliaus zona, lauko ekspozicijų vietos, parkas – į vieną visumą, prijungiant galimą papildomą teritoriją naudojimą pietvakarinėje dalyje, organizuojant renginius.

### **Teritorijos apsauga ir apšvietimas**

Teritorija saugoma, aptverta ir stebimo vaizdo kameromis. Pagrindiniai apšvietimo sistemos šaltiniai yra numatomi „taškiniai“, kai yra sumontuojami žibintai virš žemės paviršiaus, ir, šviesos šaltiniai, kurie gali būti įgilinti žemės paviršiuje ties pėsčiųjų takais ir išdėstyti visu jų kontūru išilgai formuojamų takų linijų. Teritorijoje siūloma naudoti įvairiomis spalvomis šviečiančius lauko baldus. TV bokštas apšviečiamas naudojant šiuolaikines technologijas, demonstruojant besikeičiančius judančius vaizdus, panoramas ir teikiant įvairius, tam tikroms šventėms skirtus teminius vaizdinius.



### Teritorijos funkcinės zonos:

- Teritorijoje siūlomas **mini golfo laukas** gali būti dengtas lengvų konstrukcijų stogine, tokiu būdu šis žaidimas galėtų būti žaidžiamas ir šiltu metų laiku, esant lietingam orui. Mini golfo lauko teritorija turi būti aptverta tinklo tvorele. Inventorius, naudojamas žaidimui yra laikomas ir išduodamas bei surenkamas šalia TV bokšto esančiame administraciniame pastate.
- Teritorijoje suformuotas **vasaros lauko kino teatras** pietinėje dalyje. Šioje vietoje gali būti įrengta amfiteatro tipo estrada, dengta stogine, kuri gali būti naudojama ir **mobiliai koncertų scenai** sumontuoti. Esant amfiteatro tipo scenai, uždaros patalpos po tokia konstrukcija gali būti naudojamos inventoriaus, pvz. kėdžių, scenos dekoracijų ir kt. saugojimui. Šių teritorijų naudojimui numatyti du privažiavimai, pietinėje pusėje, šiuo metu esančiu plačiu taku. Mobilios koncertų scena taip pat gali būti montuojama ir atskirai, pietvakarinėje pusėje kiek atokiau nuo vasaros lauko teatro. Mobilios scenos vieta gali būti naudojama demonstruojant vaizdinę medžiagą ir organizuojant renginius šalia jos esančiame dideliame renginių lauke.
- Planuojamoje teritorijoje sudaromos sąlygos žaisti vaikams ir užsiimti įvairiais žaidimais jaunimui. Pietrytinėje dalyje planuojamos trys tematinės **vaikų ir jaunimo žaidimų aikštelės**. Tai vietos, kur gali būti organizuojami žaidimai mažiems vaikams įrengiant jų amžiaus grupę atitinkančius žaidimų įrenginius, vietas laipiojimui, čiuožyklas, sūpynes ir t.t. TV bokšto pastate šioje dalyje yra numatyta vaikų žaidimo aikštelė iš kurios galima nueiti iki lauke įrengtų vaikų žaidimo aikštelių, nekertant kitos paskirties teritorijų. Taip pat yra numatoma įrengti judrią aikštelę jaunimui kur galima pasivažinėti riedlentėmis, riedučiais ir pan.
- **Lauko kavinės vieta ir griliaus zona** numatoma prie esamo administracinio pastato vakarinėje pusėje besiribojančioje su TV bokšto pastatu, kurio pirmame aukšte šioje pusėje yra numatoma įrengti kavinę. Ji turi išėjimą į terasą ir gali būti apjungta su lauke planuojama kavine, kuri aptarnaujama iš techninių patalpų, esančių administraciniame pastate, bet taip pat gali būti naudojama ir atskirai, nepriklausomai nuo TV bokšto pastate esančių kavinės patalpų. Griliaus zona yra siūloma kiek labiau nutolusi nuo pastatų, joje įrengiamos dengtos vietos su griliaus įrangai skirta technika, statomi patogūs stalai ir suoliukai, pavėsinės.

- **Teritorija, skirta lauko ekspozicijom** yra išsidėsčiusi abiejose pusėse ties pagrindiniais pėsčiųjų takais, vedančiais į TV bokšto pastatą. Čia gali būti išdėstyti stacionarūs teminių parodų eksponatai, skulptūros, įvairios meno vizijos ir pan.: tiek eksponatų kompozicijos, atspindinčios šiuolaikinio moderniojo meno išraiškos priemonės, tiek eksponuojamos teminės ekspozicijos, kurios gali būti rengiamos tam tikrą nustatytą laiką ir nuolat keičiamos.
- **Ramaus poilsio vieta – parkas** yra TV bokšto teritorijos šiaurinėje ir vakarinėje dalyse ir ribojasi šiaurinėje pusėje su Sausio 13-osios gatve, o vakarinėje – ties šlaitu ir privažiavimo keliuku iki esančių požeminių garažų. Šioje TV bokšto teritorijos zonoje yra susiformavę ir saugomi pėsčiųjų takai, jais naudojasi taip pat ir dviratinkai. Tai ramaus poilsio vieta, skirta pasivaikščiavimui, kur įrengiami suoliukai poilsiui, geras priėjimas prie iš Sausio 13-osios aukų atminimui pastatyto kryžiaus ir „kryžių kalnelio“.

Vilniaus TV bokšte be papildomų paslaugų taip pat bus teikiamos ir pagrindinės šiuo metu teikiamos paslaugos, naudojant TV bokštą tiesioginei jo paskirčiai. Saugojami TV bokšto gynėjams atminti pastatyti obeliskai, pasodinti medžiai, paminklas „Aukojimas“, šalia LRTC administracinio pastato įrengtas „kryžių kalnelis“. Šie objektai išlieka ir darniai įsilieja į bendrą TV bokšto teritorijos koncepciją. Jie reprezentuoja Lietuvos ir Vilniaus miesto istoriją, kultūrą ir papročius. Saugomos Nekilnojamųjų kultūros vertybės, esami želdynai. Visi numatomi sprendiniai turi būti pritaikyti žmonėms su negalia.

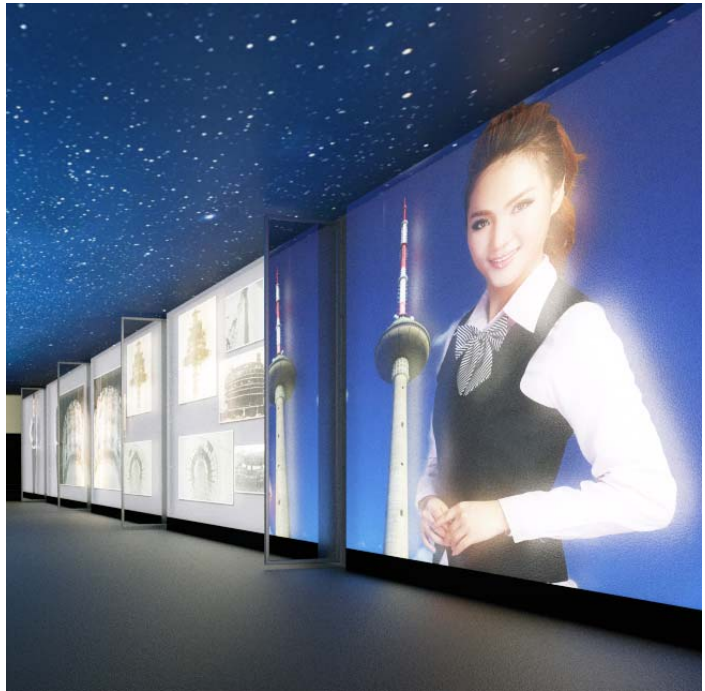
Sportiniai žaidimai, kinas, koncertai, prekybinės vietos gali būti naudojamos, tiek sezoniškai ar epizodiškai, tiek gali būti vykti ištiesus metus naudojant dengiančius atskiras teritorijos zonas stogelius ir stogines. Šiltu metų laiku teritorija gali būti naudojama labai aktyviai. Joje esantys objektai: estrados, lauko terasos, mini golfo žaidimo takeliai, vaikų ir jaunimo žaidimo aikštelės, kavinės, pėsčiųjų ir dviračių takai, ramaus poilsio parkas pritrauks daug lankytojų.

Siūlomi TV bokšto teritorijos sutvarkymo koncepcijos sprendiniai teoriškai pagrįsti ir praktiškai gali būti realizuojami teritorijoje aplink TV bokštą.

Planuojant siekiama, kad sisteminis vertybių ir kūrybos bei pažinimo pojūtis suteiktų emocinių pojūčių vystymo ir sampratos raidos pateikimo priemonių įvairovę. Sudaromos programos edukaciniam pažinimui, turizmui, rekreacijai. Formuojami tematiniai maršrutai įvairaus amžiaus ir interesų žmonių grupėms, organizuojamos ekskursijos, poilsis, žaidimai, maitinimas, mokymosi ir pažinimo paskaitos, eksperimentinių laboratorijų teikiami privalumai, komfortabilus poilsis.

Pažinimas šiuolaikiniame pasaulyje vis dažniau suvokiamas kaip realus procesas. Mes norime patirti daugelį dalykų siekdami to savo pačių pojūčiais ir tai tampa realybe, panaudojant dabartines technologijas ir inovacijas. Žmonės nori patirti daugelį dalykų čia ir dabar, persikelti į kitas erdvines dimensijas, kurti, mąstyti ir iš karto matyti rezultatus, juos transformuoti, liesti, užuosti, jausti ir t.t. Savarankiškų potyrių gausa naudojant ekspozicijos įrangą, inovatyvių interaktyvių technologinių pažangos demonstracijos – visa tai sukuria pateikiamos koncepcijos išskirtines galimybes pajusti šiuolaikinių pramogų ir potyrių spektrą.





### **Televizijos bokšto (toliau tekste – TV bokštas) koncepcijos sprendiniai**

**Vilniaus televizijos bokštas** - aukščiausias pastatas Lietuvoje, veikiantis nuo 1981 m. Per 34-erius metus nepatyręs nei vienos renovacijos.

XXI amžiaus technologijų dėka galime suteikti galimybių TV bokštui suspindėti ir tapti įdomiu ir nauju ne tik per šventes, bet ir kiekvieną dieną. Tuo tikslu bokšto išorė keistūsi naudojant apšvietimo efektus ir atspindėtų skirtingą ir įvairiapusę tematiką - nuo tautiškų raštų iki gamtos vaizdų ar meno stilių ir t.t.

### **Eksterjero ir interjero išskirtinumas**

Interaktyvios įrangos ir OLED video ekranų naudojimas yra viso eksterjero ir interjero pagrindas, esminė TV bokšto architektūrinė-meninė idėja.

### **Interjero formavimas**

Lankytojas gali pasirinkti ar užsisakyti norimą tematiką. Įvaizdžio kūrimo laisvė - nuo vitražinio iki avangardinio stiliaus – bet kokia pasirinkta meninė išraiška.

### **Funkcinė schema**

Pagrindiniai įėjimai į TV bokšto pastatą yra du. Vienas - taku per teritoriją atvirame lauke į vestibulį, esantį pirmame aukšte, antras – per TV bokšto rūsio galeriją.

### **TV bokšto rūsys – galerija**

Rūsys dalinamas į dvi galerijas, atskirtas tamsaus stiklo pertvara. Pirmoji galerija, skirta įeinantiems lankytojams, joje teikiama interaktyvi informacija apie TV bokštą, antroji - parodų galerija, kad išeinant galima būtų pasigrožėti meno kūrinų ekspozicija.

Interaktyvioje informacinėje galerijoje lankytojus pasitiks ir lydės interaktyvus gidas, kuris teiks vizualinę ir audio informaciją apie TV bokštą - jo istoriją bei ypatumus.

Rūsyje vietoje laiptų įrengiamas eskalatorius-judantis takas, padedantis lankytojams komfortiškai klausytis ir stebėti teikiamą informaciją.

### TV bokšto 1 aukštas

Iš rūsio lankytojai patenka į pirmame aukšte esantį vestibulį. Šioje erdvėje lankytojai gali įsigyti bilietus, gauti informaciją, naudotis sanitariniais mazgais, nusirengti rūbinėje, pailsėti ar ko nors palaukti laukimo zonoje, trumpam palikti vaikus (iki 8 m. amžiaus) vaikų užimtumo zonoje.

Vaikų užimtumo zonoje įrengtas atskiras sanitarinis mazgas ir mamos - vaiko kambarys.

Susirinkus grupei, lankytojai vedami į Sausio 13-osios ekspoziciją bei į interaktyvią panoraminę salę, kurioje rodoma filmuota medžiaga apie Sausio 13-osios dienos įvykius.

**Interaktyvioje panoraminėje salėje lankytojams sudaroma realistinė Sausio 13-osios dienos įvykių atmosfera, vaizdus papildant garsiniais ir dūmų efektais.** Rodoma pagarba istoriniams faktams ir jų integravimas į visumą, sudarančią kultūrinį palikimą ir vientisumą, perteikiamą per virtualius detalios informacijos interaktyvius iliustracinius vaizdus.

Interaktyvi panoraminė salė yra tinkama erdvė įvairiems renginiams bei konferencijoms.

Greta interaktyvios panoraminės salės numatytos pagalbinės patalpos inventoriui, patalpa svečiams, pranešėjams bei organizatoriams.

Pirmame aukšte yra šios patalpos: liftų aikštelė, iš kurios liftu lankytojai kyla į 19, 20, 21 aukštus; apsaugos patalpa; pagalbinės patalpos personalui, į kurias patenkama pro šalia lifto ir apsaugos patalpos esančias duris; suvenyrų parduotuvė su pagalbine patalpa prie išėjimo; drabužinė rūbų atidavimui su poilsio ir laukimo zona; 30 –ies sėdimų vietų kavinė viduje su lauko terasa; kavinės virtuvė su pagalbinėmis patalpomis (numatyti sandėliukai bei šaldytuvai skirtingiems produktams; valytojos patalpa; virtuvė, dušas personalui, sanitariniai mazgai, persirengimo patalpa ir kt.).

Greta lauko terasos yra numatyti: lauko šašlykinė, kepsninė, lauko židiniai, krosnelės, grilius (įrengti galima ne arčiau kaip 6 m, nuo statinių).

### TV bokšto 3 aukštas

Lankytojai iš pirmo aukšto vestibulio pagrindinės laiptinės gali pakilti į trečiame aukšte įrengtą **mokslo ir inovacijų centrą**.

Kylant į trečią aukštą, interaktyvus gidas pasakos apie salės eksponatus. Galima naudotis liftu.

3 -ame aukšte, be interaktyvios mokslo ir inovacijos centro ekspozicijos erdvės, yra chemijos, biologijos, fizikos laboratorijos, pritaikytos grupėms iki 30-ies asmenų, sanitariniai mazgai, poilsio vietos, evakuacinė laiptinė, liftų aikštelė.

Dėl intensyvesnio natūralaus apšvietimo ir vizualinio informatyvumo laboratorijų pertvaros numatomos stiklinės.

Trečio aukšto bendroje erdvėje išdėstytos „**interaktyvios kapsulės**“ **laiko ir kosmoso tematika, perkeliančios lankytojus į kosmoso erdvę, kitas planetas, dinozaurų erą, praeities ir ateities** laikus ir t.t.

Trečiame aukšte iš bendros salės yra dvi laiptinės lankytojų judėjimo srautų reguliavimui ir liftas į antresolę žmonėms su negalia.

Antresolėje numatomos trys erdvės – robotų erdvė; interaktyvi erdvė; parodos-galerijos erdvė.

Robotų erdvėje yra robotų arena, kuri naudojama robotų kovoms ir teatralizuotiems pasirodymams. Palikta vietos ir kitiems robotų eksponatams.

Interaktyvi erdvė – interaktyvūs monitoriai pagal skirtingą tematiką ir pagal pasirinktą temą.

Parodos galerijoje - nestacionarių eksponatų erdvė, skirta nuolat atnaujinamai ekspozicijai, monitoriai, demonstruojantys pasirinktos tematikos medžiagą.

### TV bokšto pastato laiptinė

TV bokšto pastato priešgaisrinė laiptinė numatyta su išėjimu ant 3 aukšto stogo, į lauką. Ant laiptinės sienų yra interaktyvūs monitoriai, leidžiantys parinkti tematiką ir nuotaiką bet kokiam renginiui.

Laiptinės laiptai gali būti naudojami kaip sėdimos vietos prie interaktyvų monitorių, pavyzdžiui, galvosūkių sprendimo varžybos. Galima surengti komandines galvosūkių varžybas.

Visos laiptinės sienos dengtos stiklu, neatsiejamai „suliejant“ su interaktyviais monitoriais. Tai leistų kaskart keisti laiptinės tematiką ir interjerą.

### **TV bokšto pastato stogas**

Pagrindinėje TV bokšto laiptinėje, į kurią patenkama ir iš trečio aukšto, yra numatytas išėjimas ant stogo į lauką, jis yra skirtas ir alpinistams. Alpinistų paruošimo instruktažas yra rengiamas 19-ame aukšte.

Maksimaliai išsaugant TV bokšto pastato apačios siluetą, laiptinė, esanti tarp 1 ir 3 aukšto neiškeliama aukščiau bokšto stiebo pagrindo. Alpinistai ant bokšto stogo turės užlipti kopėtėlėmis. 12-os metrų aukštyje numatyta kapsulė alpinistams pailsėti ir pasigrožėti aplinkos panorama.

**Uždara patalpa, esanti 13 aukšte, kurioje būtų laipiojimo siena su įvairių lipimo formų dalimis - ypač tinkama žiemos (ir ne tik) metu alpinistams.** 13-ame aukšte atsiveria aukšta erdvė, tinkama įrengti lynus bei apsaugos tinklus ir kopimo kibius alpinistams.

### **TV bokšto taurės 19 aukštas**

Pakilus į 19 aukštą, lankytojams atsiveria panoraminis vaizdas per langus, jie pakliūna į erdvę, kurios grindyse sumontuoti grindiniai OLED monitoriai. Tokiu būdu, grindys tampa interaktyviomis: ant jų atsistojus, pvz. jos tarsi „išnyksta“, atskleisdamos erdvę žemyn. Drauge su įspūdingais efektais - grindų skilimu į dalis, garsais ir „vizualiu kritimu“ į apačią - prieš lankytojų akis atsiveria bokšto aukštis, vaizdas į apačią po kojomis ir matoma reali TV bokšto teritorija ir t.t.

Siūlytini universalios tematikos filmai, tokie kaip „Skrydis virš Lietuvos, arba 510 sekundžių tylos“, pažintiniai skrydžiai virš Pasaulio miestų, virš jūrų ir dykumų ir t.t.

Grindyse nurodomos vietos, kur galima įrengti tikrus stiklus-langus bokšto grindų konstrukcijos taurėje, bet jų nerekomenduojama daryti ardant bokšto taurės konstrukcijas, nes tokia idėja jau yra panaudota kituose TV bokštuose. Manoma, kad OLED interaktyviais monitoriais galima pasiekti didesnę efektą ir universalumą. Mažos video kameros, įmontuotos į TV bokšto taurę, leistų lankytojams pamatyti ir pajauti aukštį, kuriame jie yra.

Besisukantis apžvalgos ratas paliekamas, siūloma jį renovuoti.

19-o aukšto langai didinami „atidengiant“ juos iki grindų po monolitiniu žiedu. Monolitinis žiedas panaudojamas OLED judantiems monitoriams. Interaktyvūs ekranai, esant blogam orui, nusileisdami ant langų lankytojams sudarytų vizualinį-erdvinį-panoraminį Vilniaus vaizdą bei teiktų informaciją apie miestą ir šalies istoriją bei kultūrą. Interaktyvūs monitoriai papildys ir muzikinius koncertus, kitokius renginius.

Lankytojams teikti papildomą informaciją pastatyti video gaubliai bei numatytos erdvėje zonos ekspozicijai. Suplanuotos dvi vietos įrengti stiklinius kubus, skirtus išėjimui už bokšto apžvalgos rato langų.

Visoje erdvėje numatomas pagal pasirinktą tematiką reguliuojamas apšvietimas.

19-ame aukšte suplanuota: 3D kino salės vieta; „lounge“ tipo poilsio vietos, kurios atskirtos stumdomomis pertvaromis. Stumdomos pertvaros, norint, leis lengvai integruoti „lounge“ zoną į visą erdvę. Yra universalios mini kavinės, kurią galima uždengti nuleidžiama uždanga; sanitariniai mazgai lankytojams, pritaikyti ir žmonėms su negalia; paliekama esama virtuvė, šalia kurios įrengta servravimo zona prie numatomų įrengti liftų maisto tiekimui į 20-ame aukšte esantį restoraną, į 19-ame aukšte suplanuotus apartamentus bei į VIP konferencijų salę.

Klientų aptarnavimo lygis ir maisto ruošimo kokybė turi užtikrinti TV bokšto lankytojų nepriekaištingus prisiminimus ir atsiliepimus, be kurių nebus patraukli ir veiksminga jokia interjero idėja.

Planuojant patalpas buvo atsižvelgta į inžinerinių tinklų dislokacijos vietas, ventiliacijos šachtas ir pan.

Visi trys TV bokšto taurės aukštai – 19, 20, 21 - sujungti uždara laiptine, suteikiančia galimybę lankytojams laisvai pakilti į norimą aukštą.

### TV bokšto 20 aukštas

Lankytojai iš lifto aikštelės patenka į vestibulį, kuriame pasitinka administratorius.

Prie administracijai skirtos zonos suteikiama informacija. Lankytojai iš vestibulio palydimi į jiems reikalingą patalpų zoną; restoraną; dengtą lauko kavinę.

Į 20-o aukšto vestibulį galima patekti uždara įstiklinta laiptine, taip pat kaip ir iš 19-o bei 21-o aukšto.

20-ame aukšte suplanuoti: sanitariniai mazgai lankytojams, neišskiriant žmonių su negalia; restoranas su banketine sale, skirtas uždariems renginiams; maisto tiekimo liftai prie serviravimo patalpos; dengta terasa - lauko kavinė; rūkymo zona; aktyvaus sporto paslaugų zona; apžvalgos platforma.

Planuojamas 80-ies sėdimų vietų restoranas turi du įėjimus. Restoraną pagal poreikį galima lengvai transformuoti stumdomomis pertvaromis į atskiras erdves. Maistas tiekiamas iš 19-ame aukšte esančios virtuvės, maisto liftais į serviravimo patalpą, iš kurios nešamas į restorano salę. Maisto serviravimo patalpos dėl greito ir patogaus lankytojų aptarnavimo turi kelis išėjimus. Restoranas lengvai transformuojamas į „buffet“ tipo maitinimui pritaikytą patalpą.

Restorano salės grindys įrengiamos OLED monitoriais, kuriais galima suteikti restoranui norimą tematiką (pvz., romantinę atmosferą Valentino dieną), grindų raštą, spalvą, stilių, pvz., lankytojui einant interaktyviomis grindimis – jose išsiskleidžia gėlės ir pan.).

Restorano langai didinami, maksimaliai atveriant vaizdus. Restorane, langų zonose įrengti judantys OLED tipo monitoriai, kurie, esant blogam orui, suteiks restorano salei savitą atmosferą pasirinkta tematika, spalvą, vaizdą ir t.t. **Visas salės apšvietimas ir interjeras interaktyviomis priemonėmis yra lengvai transformuojamas ir universalus.** Klientas, lankydamasis restorane, patirs vis kitą atmosferą ir interjero interpretaciją.

Per vestibulį lankytojas gali išeiti į terasą, kurioje įrengtos foto kameros ir stacionarūs žiūronai, leidžiantys iš arčiau stebėti objektus, atsiveriančius miesto panoramoje. Per terasą patenkama į dengtą kavinę, kurioje be įrengto apšvietimo yra naudojami ir šviečiantys baldai.

Aktyvios sporto paslaugos turi savo atskiras patalpas: patalpą lankytojams persirengti, patalpą, skirtą mokymams, instruktažui ir įrangai. Terasoje įrengta stacionari platforma, iš kurios patenkama į dvi judančias platformas.

Pirma atvira judanti platformos aptverta turėklais ir apgaubta tinklu šuoliui lynu „Sky Jump“. Iš jos numatytas išėjimas vaikščiojimui bokšto kraštu (vaikščiojimo paviršius padengtas neslidžia danga) ir nusileidimas lynais nuo bokšto „Abseiling“.

Antra, judanti platforma lankytojams - dengta, įstiklinta apžvalgos aikštelė kuri, apvažiuoja ratu palei bokšto kraštą.

### TV bokšto 21 aukštas

Lankytojai, pakilę į 21-ą aukštą, iš lifto aikštelės patenka į vestibulį. Vestibulyje pasitinka administratorė, kuri palydi lankytojus į vieno ar dviejų kambarių apartamentus, bei VIP konferencijų salę. Vestibulyje ir koridoriuje link apartamentų įrengtos interaktyvios grindys. **Apartamentuose siūlomas interaktyvus interjeras, kuris su įrengtais grindyse OLED monitoriais bei ant langų įrengtais judančiais TV OLED monitoriais. Kartu jie sudaro panoraminį vaizdą ir sukuria lankytojui norimą tematiką, stilių bei nuotaiką.**

Apartamento klientui interaktyviu interjeru galima suteikti galimybę vizualiai pamatyti po kojomis esantį vaizdą, pajusti TV bokšto aukštį, įvairias erdves, taip pat susipažinti su Lietuva, susikurti savų namų aplinką ir t.t.

Interjeras yra virtualus besikeičiantis pagal kliento, architekto, dizainerio norą bei fantaziją.

Abu apartamentai - dviejų kambarių, esant poreikiui, vieną iš apartamentų nesunkiai galima transformuoti į vieno kambario.

Dviejų kambarių apartamentuose yra mini virtuvėlė - baras, valgomasis stalas, svetainė su minkštasuoliais, miegamasis, drabužinė, sanitarinis mazgas, mini sauna, garo pirtelė, vonios kambarys su sukūrine vonia. Vonios kambaryje sienos plokštumoje integruoti monitoriai leis pasirinkti bet kokią norimą aplinką ir apšvietimą.

Vieno kambario apartamentuose yra mini virtuvė - baras, minkštasuolių zona, miegamasis, sanitarinis mazgas, drabužinė, vonios kambarys su garo pirtimi ir sukūrine vonia prie lango, kad būtų galimybė grožėtis atsiveriančiais miesto vaizdais. Vieno kambario apartamentai turi balkoną.

Prie apartamentų numatyta pagalbinė patalpa patalpų aptarnavimui ir priežiūrai.

Apartamentuose yra seifai, centrinis oro kondicionierius, Wi-Fi internetas, panoraminiai televizoriai, grindyse - interaktyvūs monitoriai, telefonas, sukūrinė vonia, garo pirtis.

Yra numatytas liftas maisto tiekimui į 21-ą aukštą apartamentus ir VIP konferencijų salę.

VIP konferencijų salė talpina iki 30 žmonių. Konferencijų salėje, prie langų yra panoraminiai monitoriai, kurie judėdami uždengia langus, sudarydami panoraminę interaktyvią „užuolaidą“. VIP konferencijos salės priekyje, viršuje yra OLED panoraminiai monitoriai. Pranešėjas gali kalbėti iš bet kurios vietos, jo teikiama informacija panoraminiais monitoriais transliuojama visai auditorijai.

VIP konferencijos salės pagalbinė patalpa yra virš konferencijos salės lubų. Į nusileidusią platformą sudedami nereikalingi renginiui daiktai, stalai su kėdėmis, kitas inventorių, ir ji pakeliama. Platformos apačia yra konferencijos salės lubos, tad pagalbinės patalpos baldams sudėti nereikia, patalpa lengvai transformuojama pasiliekant reikalingus baldus kitam renginiui. Pakeliamą platformą galima naudoti norint pasodinti didesnę žmonių skaičių konferencijos patalpoje. Sanitariniai mazgai numatyti prie liftų aikštelės.

Konferencijų salę siūloma naudoti ir kaip maldos vietą, kur tikintieji galėtų pasimelsti, salės skaidrius langus galima pakeisti vitražais. Vitražai gražiai papildys ir konferencijų salės interjerą.

Visuose TV bokšto aukštuose ir apartamentuose planuojamos naujausios garso ir vaizdo sistemos, reguliuojamas apšvietimas.

**Gaisrinės saugos reikalavimai.** Esamą stacionarią gaisro gesinimo sistemą reikia pertvarkyti vadovaujantis nauju išplanavimu. Aukštas numatomas kaip atskiras gaisrinis skyrius. Būtina įrengti gaisro aptikimo ir signalizacijos sistemą, 5 tipo perspėjimo apie gaisrą ir evakuacijos valdymo sistemą. Gaisro aptikimo ir signalizavimo sistema - dūmų detektoriai su garsiniu ir šviesos diodų signalu visose patalpose.

Evakuacijos krypties (gelbėjimo) ir informavimo ženklai, nurodantys gesintuvų laikymo vietą ir gaisrinius čiaupus, turi būti išdėstyti taip, kad iš bet kurios patalpos vietos (taško) gerai būtų matomas bent vienas kiekvienos rūšies ženklas. Kiekviename aukšte privalo kabėti žmonių evakuacijos planai. Koridoriuose, laiptinėse ir ant evakuacijos keliuose esančių durų turi būti įrengti evakuacijos kryptį nurodantys šviesiniai išėjimo krypties ženklai, kurių bent vienas turi būti gerai matomas iš bet kurio evakuacijos kelio taško. Patalpose numatomos priešgaisrinės durys, kad sudarytų papildomas saugias zonas ir laiptines. Kilus gaisrui, naudoti lifthus, eskalatorius ir keltuvus žmonėms evakuoti draudžiama, išskyrus atvejus, kai minėti įrenginiai yra pritaikyti žmonėms evakuotis. Planuojama patogi ir saugi lankytojų evakuacija iki priešgaisrinės laiptinės. Konceptijos brėžiniuose numatytos saugios zonos žmonėms su negalia, t.y., patalpos su oro tiekimu ir vandentiekiu, išdėstytos prie evakuacinės laiptinės.

### Koncepcijoje pateikiamos ir siūlomos vaizdinės įrangos aprašymas

LED video ekranų panaudojimas, gaminių pavyzdžiai:

LED video ekranų elementai ant langų:



Informacinis gaublys:



Interaktyvus informaciniai rutuliai.

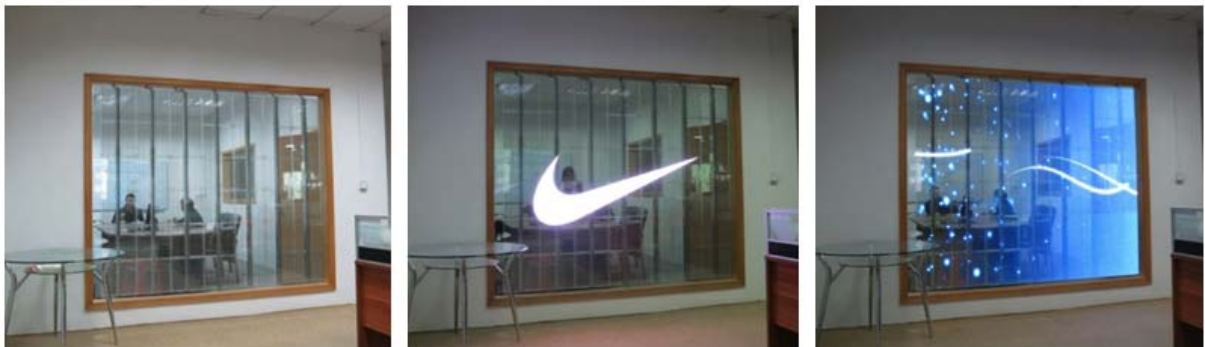
19-ame aukšte siūlomas dešinėje pusėje esantis informacinis rutulys:



Animacinės informacijos pateikimas ant langų ir konstrukcijų:



Interaktyvių technologijų panaudojimo pavyzdys ant langų viduje.  
Ši technologija siūlome TV bokšto rūsyje, bei TV bokšto laiptinėje,  
apipavidalinant sienas ant tamsinto stiklo:



### OLED MONITORIAI

Nevaržoma būtinybė žiūrėti tam tikru kampu. Iš bet kurios vietos matomas geras vaizdas.

Idealus platus vaizdas – žiūrėjimo kampas be kontrastavimo ar spalvų iškraipymo.

Interjere naudojamas panoraminiam vaizdai sudaryti 21-ojo aukšto apartamentuose, VIP konferencijų salėje, 20-o aukšto restorane ir 19-ame aukšte; salėje:



19 –to; 20 –to ir 21 –mo aukšto grindyse naudojami grindims pritaikyti monitoriai.

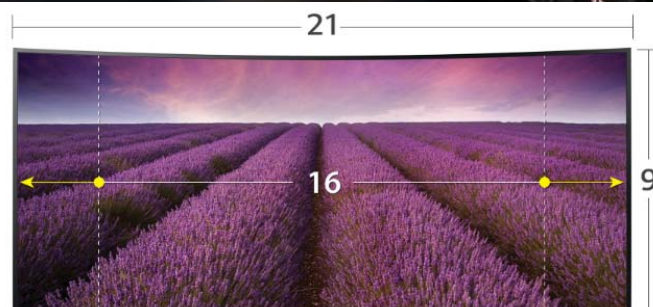
Dėl OLED televizoriaus pagerintos formos jis yra nepaprastai plonas,  
lengvas ir patogus naudoti interjere:



Naudojamas sudaryti panoraminius vaizdus patalpose:



Nenaudojant monitorių jie užvažiuoja vienas už kito patalpos šone:





Technologija, kurią siūlome naudoti TV bokšto apatinės dalies, kolonų vizualiniam apipavidalinimui. TV bokšto stiebui ir taurei naudojamas didesnis tinklas.



Visos koncepcijos idėjos išraiškai naudojamos priemonės yra skirtos mokslo tikslams, pažinimui, siekia atskleisti gamtos grožį, istorijos supratimą ir leidžia naudoti šiuolaikinių technologijų teikiamus privalumus.

Lankytojai virtualioje erdvėje galės pajusti ir pasirinkti informacijos srautus skaitmeninėmis technologijomis, naudotis ir kurti tobulai funkcionuojančiais skaitmeniniais vaizdo ir grafikos elementais. Įvairiomis išraiškos priemonėmis norima skatinti kultūrinio supratimo ir inovacijų raidos tarpusavio sąveiką. Koncepcijos siūlymų įgyvendinimas yra orientuotas visuomenės informavimui, lavinimui, poilsiui ir istorinių įvykių bei tradicijų saugojimui ir puoselėjimui.