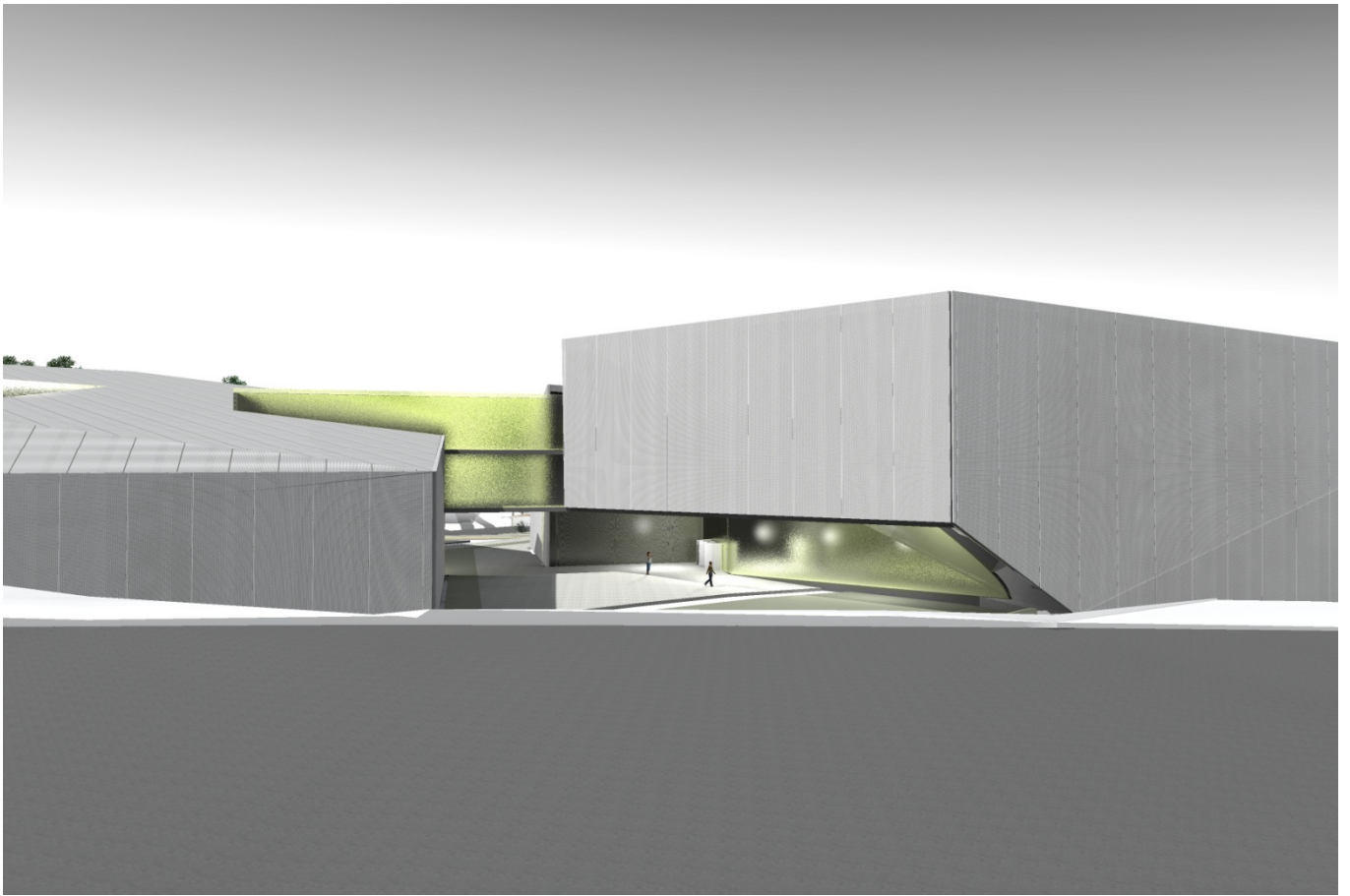


111223

LIETUVOS MUZIKOS IR TEATRO AKADEMIJOS STUDIJŲ MIESTELIS OLANDŲ G. VILNIUJE



LIETUVOS MUZIKOS IR TEATRO AKADEMIJOS STUDIJŲ MIESTELIS OLANDŲ
G. VILNIUJE

SUPAPRASTINTO ATVIRO ARCHITEKTŪRINIO KONKURSO PROJEKTO
AIŠKINAMASIS RAŠTAS

2015

111223

LIETUVOS MUZIKOS IR TEATRO AKADEMIJOS STUDIJŲ MIESTELIS OLANDŲ G. VILNIUJE

▪ **Autoriaus vizija:**

Projekto pagrindinis tikslas - suprojektuoti Lietuvos muzikos ir teatro akademijos studijų miestelį kaip originalios architektūrinės išraiškos, modernų mokslo bei meno centrą, integruotą į Vilniaus miesto urbanistinį audinį, atvirą miesto žmonėms, jaukų studentams, reaguojantį į supančią unikalią gamtinę aplinką.

LMTA studijų miestelio projekto sprendimams didelę įtaką turėjo atlikta esamų judėjimo ryšių analizė. Nustačius svarbiausius traukos objektus, judėjimo srautų kryptis, jos tapo bazinėmis gairėmis toliau formuojant užstatymą, aikštes bei kuriant naujas pėsčiųjų ir dviračių takų jungtis. Viena iš esminių judėjimo krypčių nusidriekia išilgai nagrinėjamos teritorijos Kalnų parko - Petro ir Povilo bažnyčios kryptimi, kita ašis formuojama išilgai buvusios Parako gatvės. Šių ašių susikirtime numatoma pagrindinė studijų miestelio aikštė, aplink kurią išdėstomi viešą funkciją turintys statiniai - teatro ir kino fakultetas, salių blokas, reprezentatyvus administracijos pastatas. Fakultetai formuoja "ekraną" nuo Olandų gatvės triukšmo, o bendrabučiai lieka ramesnėje vidinėje teritorijos dalyje. Muzikos, teorinių paskaitų fakultetai kartu su bendrabučio pastatu formuoja atskirą jaukų vidinį skverą su pastogėmis. Šiame skvere siūloma įrengti viešą ekspozicijų erdvę.

Aktualu ne tik tai, kad teritorija būtų moderni ir pritaikyta šiuolaikinėms reikmėms, bet kartu išsaugotą istorinę žymę. Todėl siūloma išsaugoti visus kultūros paveldo objektus, perkelti į juos dalį patalpų - bendrabučius, meno centrą, knygyną, viešųjų ryšių skyrių.

Numatomas perspektyvinis Pilių direkcijai priklausantis užstatymas formuoja uždara erdvę, kurioje ateityje galėtų vykti vieši renginiai.

▪ **Architektūrinė koncepcija:**

Nagrinėjamą teritoriją supa griežtos geometrijos užstatymas. Balio Dvariono mokykla, Nacionalinė Mikalojaus Konstantino Čiurlionio menų mokykla, Vilniaus technologijų ir dizaino kolegija diktuoja aiškias kryptis, kurias pagrindinėse ašyse atkartoja kuriamas kompleksas. Taip pat savas ašis kompozicijoje įveda ir esami kultūros paveldo objektai, kuriuos nuspręsta išsaugoti.

Griaunami pastatai:



111223

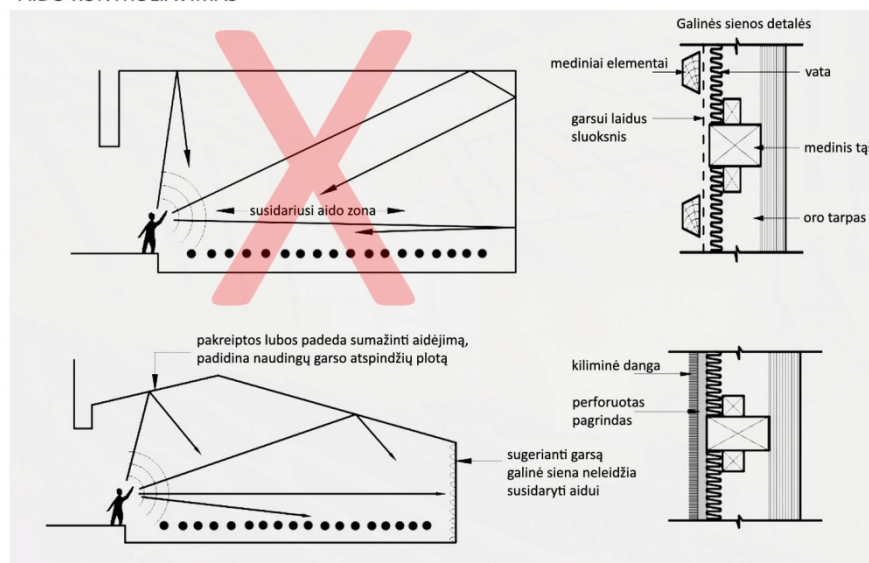
LIETUVOS MUZIKOS IR TEATRO AKADEMIJOS STUDIJŲ MIESTELIS OLANDŲ G. VILNIUJE

Tačiau ne mažiau svarbus yra supantis gamtinis kontekstas, todėl projektuojamas studijų miestelis tampa perėjimu nuo griežtų urbanistinių formų prie gamtinio karkaso, suteikiant jam modernios, šiuolaikiškos architektūros įvaizdį. Projektuojamų pastatų tūriai smulkėja, skyla, pabyra tarsi lietaus išplauti akmenys ar išskylančios iš reljefo kalvos.

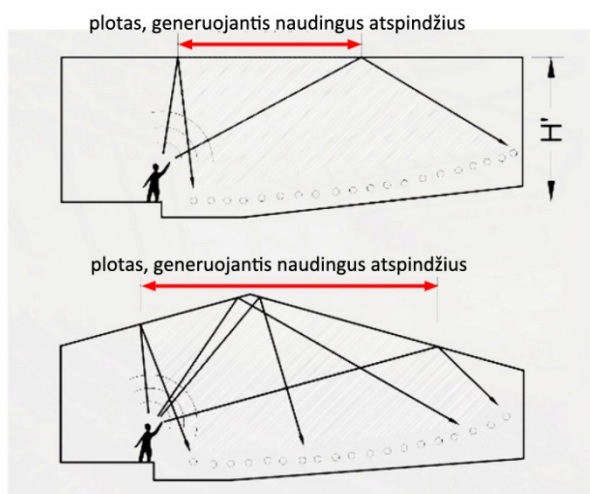


Laužytų formų kompozicija sukuria išpūdį, kad statiniai tarsi išauga iš aplinkos, yra artimesni gamtai. Kartu tokia forma yra naudinga akustinėms savybėms patalpų viduje.

AIDO KONTROLIAVIMAS



NAUDINGI GARSO ATSPINDŽIAI



Visas projektuojamas kompleksas dar labiau priartinamas prie gamtinės aplinkos salių bloku, kuris iškyla buvusio kalno vietoje.

Pastatų tūriai "išsibarsto" teritorijoje taip, kad suformuotų vizualinius ryšius su esamomis kalnų ir architektūrinėmis dominantėmis.

Buvusi Parako gatvė kerta sklypą ir padalina jį į dvi dalis. Šiaurinės dalies užstatyme neįvedamos naujos kryptys, o pietinėje dalyje tūriai smulkėja, jiems būdingas laisvesnio planavimo principas. Pietinėje sklypo dalyje lieka galimybė tolesniam teritorijos vystymui ateityje.

Pagrindinės kompozicinės ašys:



111223

LIETUVOS MUZIKOS IR TEATRO AKADEMIJOS STUDIJŲ MIESTELIS OLANDŲ G. VILNIUJE

LMTA studijų miestas kuriamas kaip vientisa struktūra, kurioje mokslo blokai ir administracinis pastatas susieti funkciniais ryšiais.

▪ Komplekso sąsajos su kontekstu:

Projektu numatomi nauji dviračių takai, pėsčiųjų ryšiai, jungiantys svarbiausius traukos taškus. Iš esamos automobilių stovėjimo aikštelės Olandų gatvėje per naują pėsčiųjų perėją patenkama į atkurtą buv. Parako gatvės ašį. Iš pagrindinės aikštės toliau pėsčiųjų srautai pasiskirsto svarbiausiomis kryptimis - į Antakalnį, prie Neries upės, link stadiono ir kt. Iki tol nebuvo tinkamos jungties tarp Olandų gatvės bei Neries upės krantinės.

Išlieka svarbus esamas ryšys su aktyvia poilsio erdve - Kalnų parko teritorija - takas nuo buv. koplyčios link Stalo kalno. Projektuojama ir dar viena nauja jungtis su Kalnų parku - tiesūs laiptai Stalo kalno šlaite.

Išryškinta buv. Parako gatvės trasa nukreipia ne tik pėsčiųjų srautus, bet yra ir nauja dviračių trasa.

Atkurtos Parako gatvės galuose - pagrindiniai įvažiavimai į sklypą automobiliams ir aptarnaujančiam transportui, tačiau centrinė jos dalis skirta pėstiesiems.

Kuriamas naujas ryšys su piliakalniu, užlipimas ant kalno serpantinu.

Performuojama šalia esamo stadiono teritorija, įrengiant dengtas sporto aikštelės. Atsiranda galimybė dar vienam takui, kuriuo patogų pasiekti Kalnų parko estradą. Atnaujinus stadioną, manoma, jis taptų dar vienu traukos centru, vieta renginiams.

Projektu numatomomis viešosiomis erdvėmis - aikšte, skveru - galėtų naudotis ir Balio Dvariono mokykla, Nacionalinė Mikalojaus Konstantino Čiurlionio menų mokykla, Vilniaus technologijų ir dizaino kolegija.

▪ Užstatymo parametrai:

- užstatymo plotas: **11 969,18m²**
- LMTA teritorijos plotas: **4,75 ha**
- užstatymo tankis: **25 %**
- užstatymo intensyvumas: **0,43**

• Komplekso pastatų statybiniai tūriai:

Salių blokas: **~42900m³**;

Bendrabutis 1: **~10716m³**;

Bendrabutis 2: **~3783 m³**;

Administracijos pastatas: **~6762m³**;

Teatro ir kino fakultetas: **~26753m³**;

Muzikos fakultetas: **~31275m³**;

Teorinių paskaitų blokas: **~14088m³**.

• Komplekso pastatų bendri ir naudingi plotai:

Salių blokas: bendrasis plotas - **3147,02 m²**; naudingasis plotas - **2251,64 m²**

Bendrabučiai: bendrasis plotas - **3112,24 m²**; naudingasis plotas - **2147,67 m²**

Administracijos pastatas: bendrasis plotas - **1211,28 m²**; naudingasis plotas - **875,36 m²**

Teatro ir kino fakultetas: bendrasis plotas - **4967,62 m²**; naudingasis plotas - **3967,25 m²**

Muzikos fakultetas: bendrasis plotas - **4963,78 m²**; naudingasis plotas - **3690,90 m²**

Teorinių paskaitų blokas: bendrasis plotas - **2489,66 m²**; naudingasis plotas - **2076,36 m²**

111223

LIETUVOS MUZIKOS IR TEATRO AKADEMIJOS STUDIJŲ MIESTELIS OLANDŲ G. VILNIUJE

- Automobilių stovėjimo aikštelės: iš viso **112** vietų automobiliams.
Bendrabučių kambarių skaičius: 130 studentams, 9 dėstytojams.
(tik toks kambarių kiekis telpa rekonstruojamuose kultūros paveldo pastatuose; esant didesniai kambarių kiekiui, trūkstantis patalpas planuojama įrengti tūriuose už salių bloko).
- Bendras infrastruktūros patalpų plotas visuose pastatuose: **850,73 m²**
- Viso komplekso bendras plotas: 20742,33 m²

▪ **Konstruktivas, preliminariai siūlomos medžiagos:**

Pastatų konstrukcinei sistemai kombinuotai naudojamas silikatinių plytų mūras ir monolitas. Šių medžiagų garso laidumas yra mažiausias. Stogo konstrukcija taip pat siūloma monolitinė. Tokiu būdu konstrukciniai pastatų sujungimai tampa itin sandarūs, sukuriama gera garso izoliacija tarp patalpų bei tinkamos tarpaukštinės akustinės savybės. Renkantis medžiagas, prioritetą teikiamas vietoje gaminamoms žaliavoms.

Langai parenkami su specialiais užpildais (sunkiosiomis dujomis). Projekte atsisakoma stiklo-aliuminio fasadų sistemų, didesnėms stiklo dalims naudojamos vitrinos.

Fasadų apdailai siūloma skarda. Transformuojamoms erdvėms naudojamos specialios akustinės plokštės.

▪ **Pastate diegiamos technologijos, jo eksploatacija:**

Pastatuose įrengiamos automatizuotos šildymo-vėdinimo sistemos. Specialūs davikliai nustato patalpoje esamą anglies dioksido kiekį ir pagal šiuos duomenis reguliuoja į patalpą tiekiamo oro kiekį. Esant didesniai žmonių kiekiui patalpoje, anglies dioksido kiekis didesnis, todėl ir šviežio oro padavimas atitinkamai didinamas, siekiant užtikrinti komfortabilias sąlygas patalpose. Šildymo sistema turi taupantį budėjimo režimą, kuris suveikia tuomet, kai pastatai nenaudojami, pavyzdžiui, nakties metu.

Šiuolaikinės valdymo sistemos naudojamos apšvietimo srityje. Specialūs davikliai nustato natūralaus apšvietimo kiekį, patenkantį pro skaidrias atitvaras, ir pagal tai reguliuoja dirbtinio apšvietimo poreikį patalpoje - lempos prigesinamos arba apšvietimas sustiprinamas. Taip taupoma elektros energija.

Saugumui užtikrinti tiek pastatų išorėje, tiek viduje įrengiamos kameros. Naudojama elektroninė įėjimo kontrolės sistema su specialiomis kortelėmis.

Taip pat projekte gali būti įdiegiamos modernios scenos technologijos iš surenkamų modulių. Pastatas šildomas šilumos siurbliais oras-oras, kurie sujungti su vėdinimo rekuperacine sistema.

▪ **Tvarumas:**

Nuo intensyvios Olandų gatvės projektuojamais fakultetų pastatais sukuriama triukšmą atblokuojanti "ekranas". Pagrindiniai fasadai atsiveria į kiemo pusę. Pastatų statybai naudojamos ilgaamžės vietinės medžiagos, o jų moderni forma ypač tinkama lietaus vandens surinkimo sistemoms (daug pasvirusių stogų plokštumų), saulės kolektorių įrengimui. Surinktas lietaus vanduo būtų panaudojamas sanitariniuose mazguose. Pietiniuose fasaduose gali būti įrengiama "saulės siena".

Planuojant vidaus patalpas, atsižvelgta į natūralaus apšvietimo reikalavimus gyvenamosioms ir mokslo patalpoms. Užtikrinamas mažiausiai 3val. per parą natūralus apšvietimas minėtose patalpose.

Šildymui naudojami efektyvūs šilumos siurbliai "oras-oras". Įvertinus šalčio sezono poreikius, papildoma šiluma imama iš Vilniaus miesto šilumos tinklų. Laužytų formų pastatų pastogės gali būti panaudojamos ventiliacijos įrangai paslėpti.

111223

LIETUVOS MUZIKOS IR TEATRO AKADEMIJOS STUDIJŲ MIESTELIS OLANDŲ G. VILNIUJE

- **Statybos etapai:**

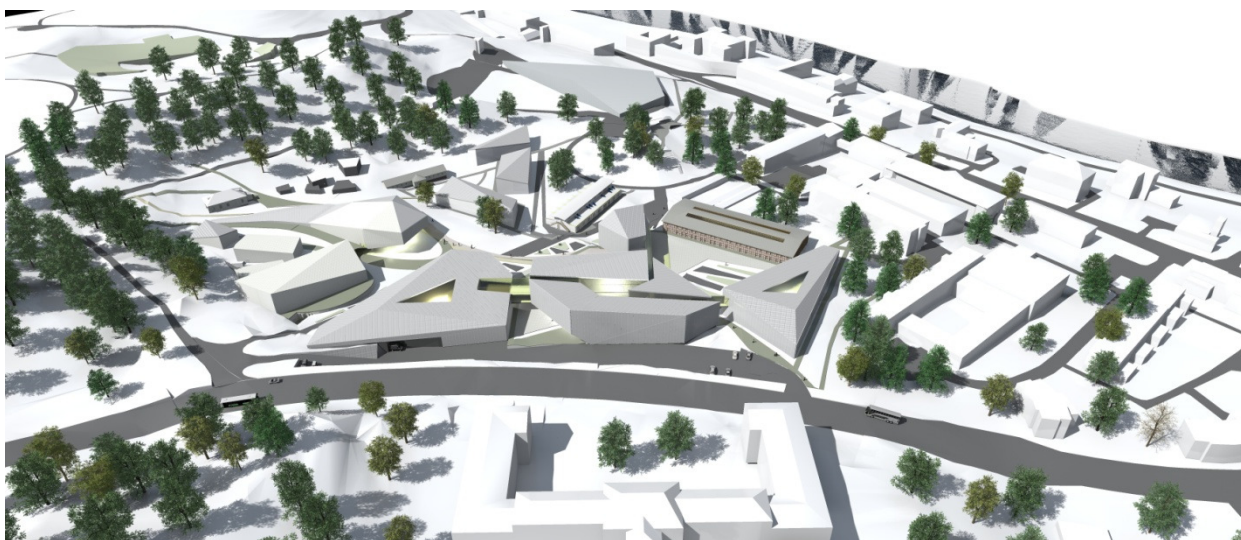
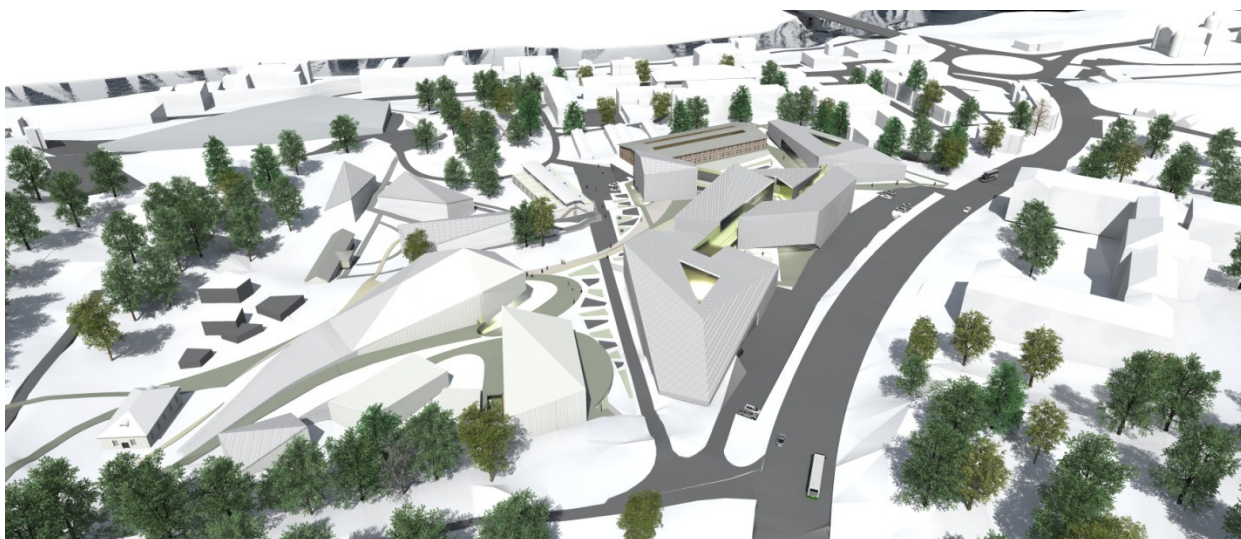
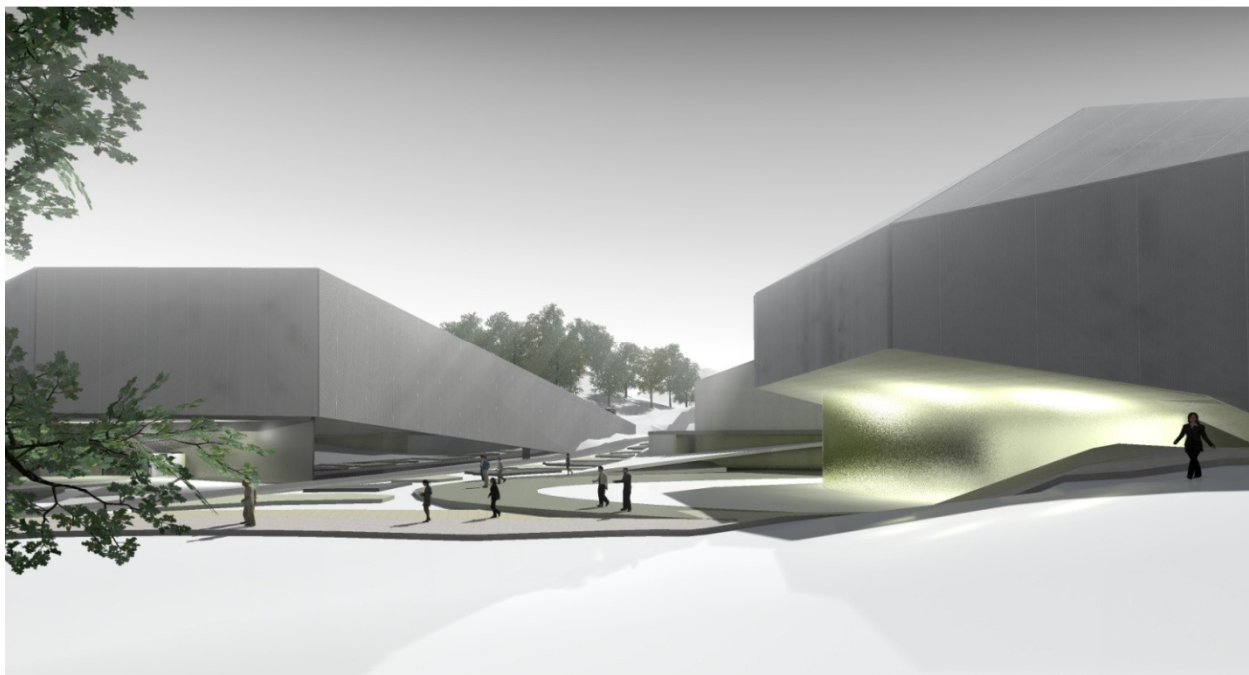
Projekte vadovautasi užsakovų užduotyje nurodytais statybos etapais, tačiau statybų eiliškumas vėliau gali būti keičiamas pagal poreikius. Visi projektuojami fakultetų pastatai gali funkcionuoti nepriklausomai nuo kitų pastatų. Prie visų pastatų numatomi atskiri privažiavimai. Statybų etapiškumo požiūriu prioritetas teikiamas mokslo pastatams (Teatro ir kino fakultetas, teorinių paskaitų blokas, muzikos fakultetas), vėliau rekomenduojama statyti salių bloką ir bendrabučius. Bendrabučių patalpos įrengiamos esamuose kultūros paveldo objektuose po atliktos jų tinkamos rekonstrukcijos. Projekte numatomų inžinerinių infrastruktūros patalpų statyba siūloma atitinkamai pagal jų numatomą vietą pastatų blokuose.

- **Preliminari komplekso pastatų statybos kaina (atskirai kiekvienam statybos etapui):**

1. Teatro ir kino fakultetas 12,4 mln. Lt (3,59 mln. eurų)
2. Teorinių patalpų blokas 6,2 mln. Lt (1,8 mln. eurų)
3. Muzikos fakultetas 12,4 mln. Lt (3,59 mln. eurų)
4. Salių blokas 9,4 mln. Lt (2,72 mln. eurų)
5. Studentų bendrabutis 6,2 mln. Lt (1,8 mln. eurų)
6. Administracinių patalpų blokas 3,0 mln. Lt (0,8 mln. eurų)

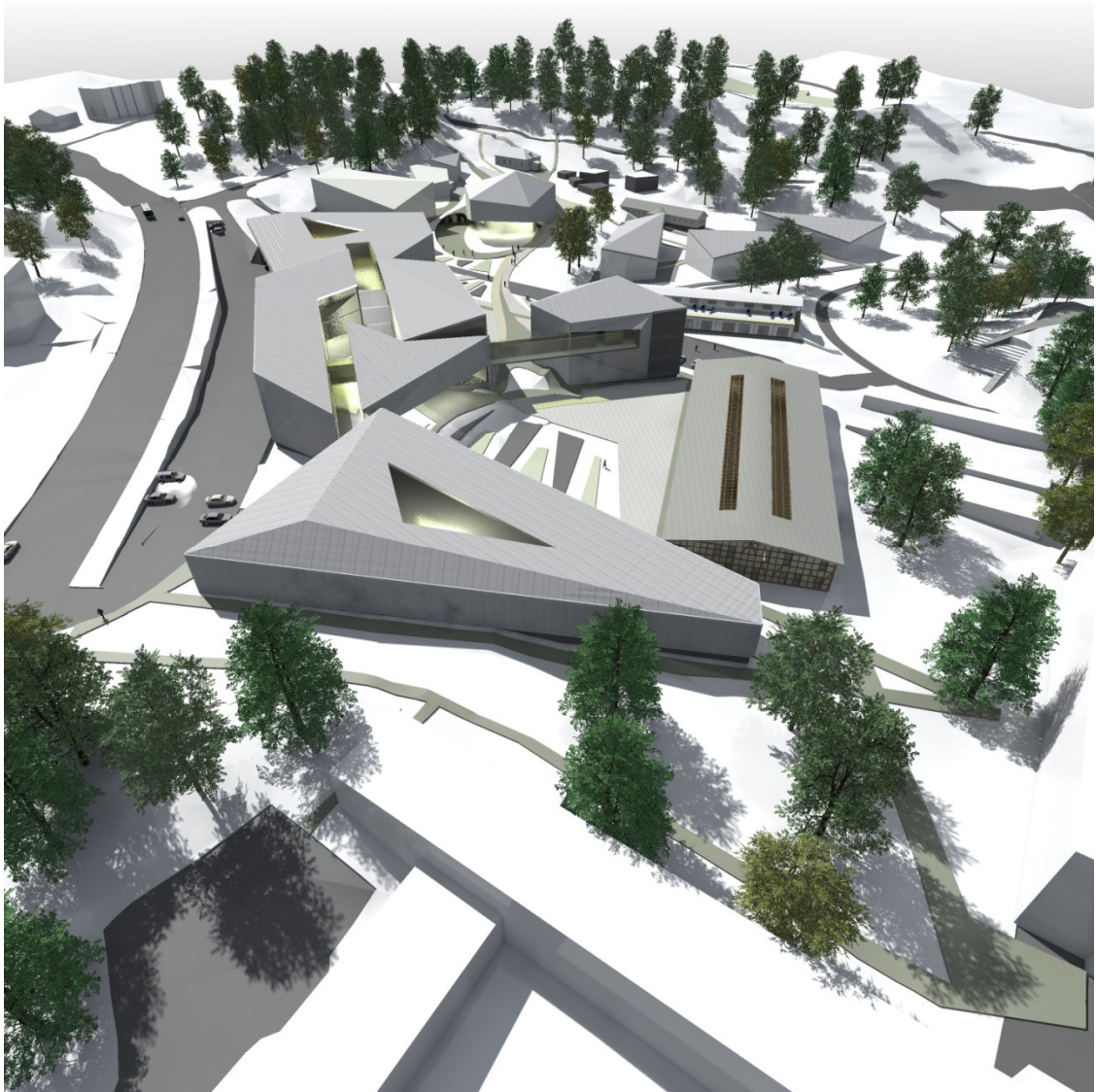
111223

LIETUVOS MUZIKOS IR TEATRO AKADEMIJOS STUDIJŲ MIESTELIS OLANDŲ G. VILNIUJE



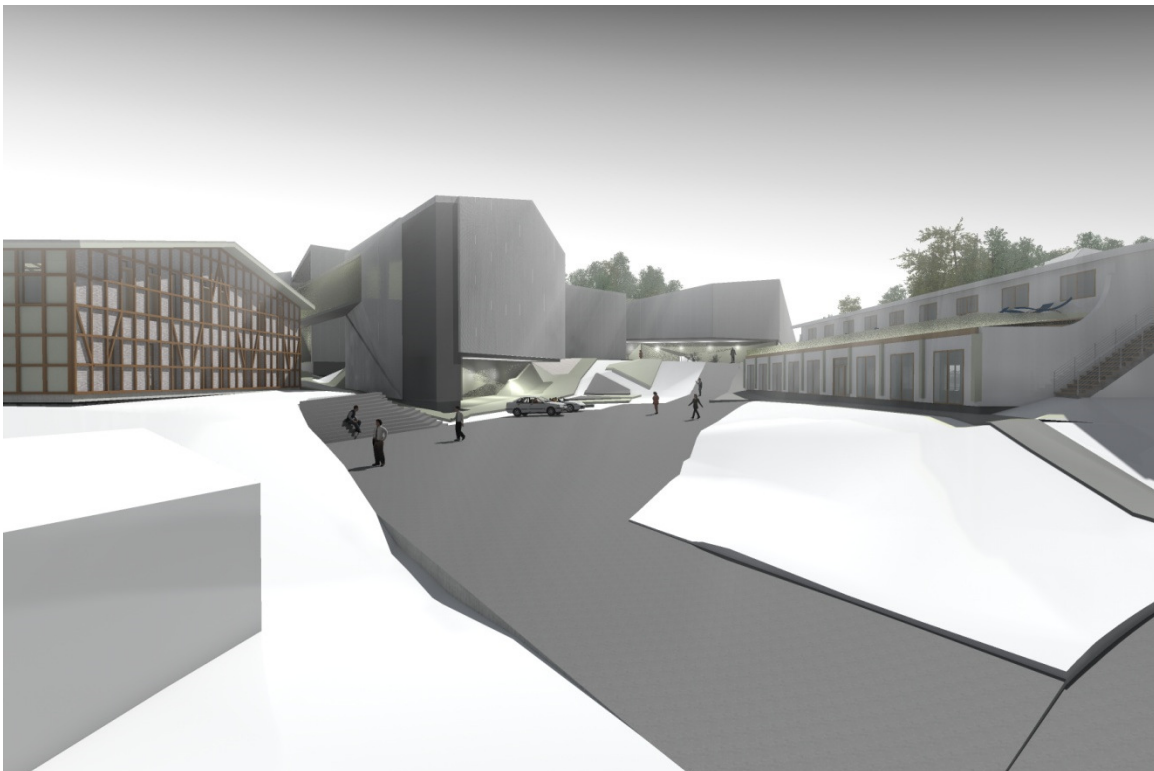
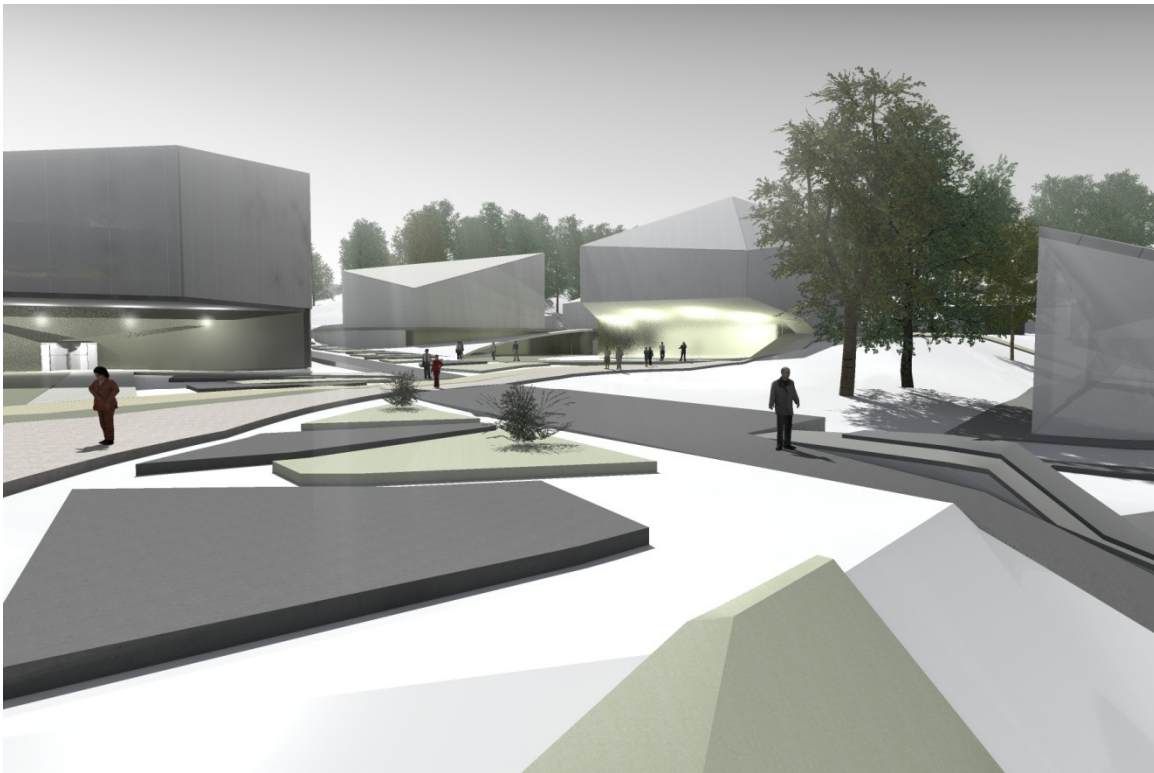
111223

LIETUVOS MUZIKOS IR TEATRO AKADEMIJOS STUDIJŲ MIESTELIS OLANDŲ G. VILNIUJE



111223

LIETUVOS MUZIKOS IR TEATRO AKADEMIJOS STUDIJŲ MIESTELIS OLANDŲ G. VILNIUJE



111223

LIETUVOS MUZIKOS IR TEATRO AKADEMIJOS STUDIJŲ MIESTELIS OLANDŲ G. VILNIUJE

