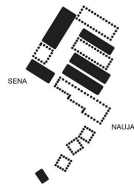




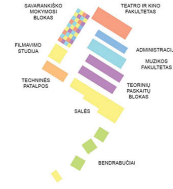
AKADEMIJOS MIESTELIS



Senieji parako sandėliai bei kareivinės yra išsaugomi, tarp jų yra komponuojami naujieji fakultetai bei sales.



Viešas akademijos pastatus jungia dvi sistemos: lauko erdvė, bei vidinių praejimų ir holų sistema, taip pat statyti yra galimybė judėti ratu, nes dauguma jų yra sujungti tarpusavyje.



Kiekvienas fakultetas ar funkcija yra atskiras pastatas. Tai sukuria galimybę kompleksiškai statyti etapus, nes pastatai gali būti vystomi nepriklausomai vienas nuo kito.



Universiteto pastatai susijungia su daug ir įvairių lauko erdvių, didelis jų kiekis yra privalumas daug dirbančioms ir ligas valandais reikalaujantiems akademijos studentams.





AKADEMIJOS MIESTELIS
 tai naujasis Lietuvos muzikos ir teatro akademijos kompleksas išsikuriantis savo studijų aplinkos kokybę. Gamtinėje aplinkoje, istorinės struktūros pagrindu yra sukuriama naujas akademijos identitetas, kur nauja architektūra dera su išsaugotais senais statiniais. Projekto ašis – bendrų lauko bei vidinių erdvių įvairovė su pagrindine aikšte-kiemu, kuris apjungia visus fakultetus, sales, studentų mokymosi erdves. Funkcinai, bet išsiskiriantis akademijos miestelio struktūra skatina tarpdisciplinškumą, bendravimą ir kūrybingumą. Čia kurama kitokia mokymosi kultūra ir tradicijos.

ISTORIJOS SLUOKSNIAI
 Paveldo išsaugojimas yra svarbiausia vertybė, kuri lemė akademijos miestelio struktūrą. Seniejį parako sandėliai bei kareivinės yra išsaugomi, tarp jų yra komponuojami naujieji fakultetai bei sales. Yra išlaikomos senų pastatų charakteris ir stilius, tačiau jie renovuojami, pertvarkomas jų vidus ir pritaikoma universiteto reikmėms. Naujuose

pastatuose neimtuojama senovė, jie išsiskiria savo tūriu ir masteliu bei kontrastuoja su senaisiais pastatais. Naujo ir seno santykis, erdvių netikėtumas, medžiagų, mastelio kaita ir įvairovė – visa tai kuria tikro miesto charakterį.

SOCIALIUS UNIVERSITETAS

Naujajame muzikos ir teatro akademijos komplekse yra skaitinama kitokia mokymosi koncepcija, dinamiška mokymosi aplinka. Visi universiteto pastatai turi daug bendrų erdvių, kuriose galima pailsėti, pabendrauti, susitikti kitų specialybių studentus, susipažinti, galvoti naujas idėjas, kurti bendrus projektus. Didžiausias privatumas studentams – tai savarankiško mokymosi blokas, įrengtas sename arkidžiū pastate. Pastatas yra atviras studentams visą parą, kiekvieną dieną. Jame šalia muziejaus, bibliotekų, fondų, įrašų studijų yra įrengiamos auditorijos savarankiškomis repetitijoms, grupiniam ir individualiam darbui. Studentai gali rinktis ar mokytis ramiose uždaroje erdvėse, ar priešingai, kurti ir repetuoti hole, tarp kitų kolegų.



Panaudojami seni pastatai



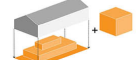
Teatro ir kino fakultetas



Salių blokas



Muzikos fakultetas



Savarankiško mokymosi centras



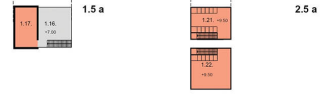
000137

AKADEMIJOS MIESTELIS



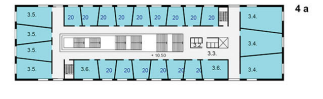
1. Teatro ir kino fakultetas

1.1. Vestibulis	300 m²
1.2. Rūbines zona	50 m²
1.3. WC	40 m²
1.4. Šokių - judesio auditorija	200 m²
1.5. Mokytojų vestibiulis	250 m²
1.6. Sėdimoji auditorija/Kostimų patalpa	100 m²
1.7. Orinio pochos	45 m²
1.8. Mokytojų persirengimo kambarys	20 m²
1.9. Vyrų persirengimo kambarys	20 m²
1.10. Sijenos zona/Taipas/Ouair/Sabitykla	81 m²
1.11. Poilsio zona atėjimams	10 m²
1.12. Bendra laisvalaikio erdvė/kavinės zona	211 m²
1.13. Profesorių/maiestėdžių kambarys	44 m²
1.14. Sėdimoji auditorija	40 m²
1.15. Studentų poilsio zona	67 m²
1.16. Mokytojų zona	69 m²
1.17. Dieniškosios auditorijos	59 m²
1.18. Šokių judesio auditorijos	400 m²
1.19. Vyrų persirengimo kambarys	60 m²
1.20. Mokytojų persirengimo kambarys	85 m²
1.21. Vyrų higienos kambarys	60 m²
1.22. Mokytojų higienos kambarys	85 m²
1.23. Vėlyviena auditorijos	1000 m²



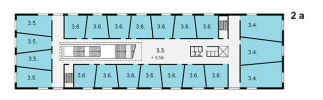
3. Muzikos fakultetas

3.1. Vestibulis	96 m²
3.2. WC	68 m²
3.3. Poilsio zona su sėdintėmis	1308 m²
3.4. Didelė auditorija 12 vnt.	720 m²
3.5. Vidutinė auditorija 24 vnt.	812 m²
3.6. Mobilios akustinės auditorijos 14 vnt.	496 m²
3.7. Individualios instrumentų auditorijos 16 vnt.	300 m²
3.8. Mažosios auditorijos 15 vnt.	300 m²
3.9. Profesorių zona	44 m²

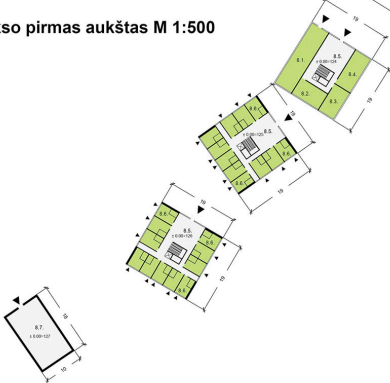


4. Teorinių paskaitų blokas

4.1. Teorinių paskaitų auditorijos 10 vnt.	470 m²
4.2. Bendra poilsio zona	460 m²
4.3. WC	40 m²
4.4. Dieniškosios auditorijos 4 vnt.	80 m²
4.5. Patalpa projektavimo veiklose 3 vnt.	15 m²
4.6. Konsultacinės auditorijos 4 vnt.	40 m²
4.7. Teorinių paskaitų auditorijos	130 m²
4.8. Didžioji teorinių paskaitų auditorija	138 m²
4.9. Mokytojų zona	95 m²

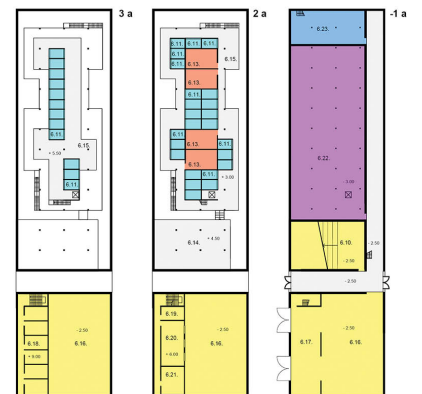


Komplekso pirmas aukštas M 1:500

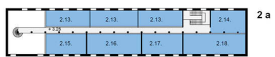


6. Savarankiško mokymosi centras ir filmavimo studija

6.1. Biblioteka	207 m²
6.2. Biurofonos darbuotojų patalpos	50 m²
6.3. Kryžynas	15 m²
6.4. Mokykla	47 m²
6.5. Paskaitų kambarys	35 m²
6.6. Garso - vaizdo ir informacinių technologijų centras	35 m²
6.7. Laisvės centras	58 m²
6.8. Fokloro fondai/teichas	108 m²
6.9. Kėpių salė	240 m²
6.10. Auditorijos MF studentų seminarai	480 m²
6.11. Auditorijos MF asmeninių seminarų	37 m²
6.12. Auditorijos MF asmeninių seminarų	37 m²
6.13. Mokytojų auditorijos savarankiškam darbui	160 m²
6.14. Avizų mokymosi zonos	160 m²
6.15. Poilsio zonos	386 m²
6.16. Filmavimo studija	160 m²
6.17. Filmavimo studijos pagalbines patalpas	128 m²
6.18. Montażinis	128 m²
6.19. Mažosios garso aparatūros	20 m²
6.20. Įrašų studija	68 m²
6.21. Individualios studijos	40 m²
6.22. Bibliotekos fondai	800 m²
6.23. Administracijos archyvas	106 m²



2. Administracijos pastatas



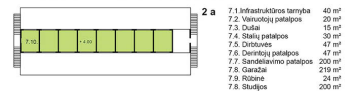
2.1. Vestibulis	96 m²
2.2. Priėmimo skyrius	11 m²
2.3. Kavinės vėlyviena (Štutų programos skyrius)	58 m²
2.4. Vidinio audio tarnyba	22 m²
2.5. WC	22 m²
2.6. Ekonominis ir finansų skyrius	29 m²
2.7. Dekoras	90 m²
2.8. Reklamos	72 m²
2.9. Dušingasis skyrius	69 m²
2.10. Didžioji posėdžių salė	46 m²
2.11. Sekretariato kameras	108 m²
2.12. Reklamos kameras	45 m²
2.13. Mažosios posėdžių salės	49 m²
2.14. Poilsio zona	65 m²
2.15. Kaigijos ir kompetencijų centras	48 m²
2.16. Viešųjų paskaitų skyrius	48 m²
2.17. Projektavimo vėlyviena skyrius	48 m²
2.18. Tarpvietinis ryšio skyrius	72 m²

8. Bendrabučiai



8.1. Valgykla	97 m²
8.2. Mokytojų punktas	40 m²
8.3. Skubtykla	40 m²
8.4. Sporto salė	52 m²
8.5. Vestibulis	117 m²
8.6. Kambariai	3940 m²
8.7. Lavatorkio salė	175 m²

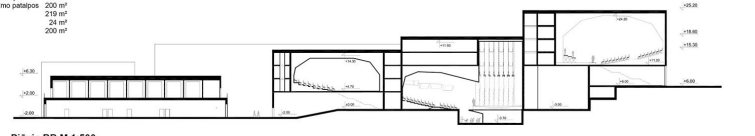
7. Infrastruktūros pastatas



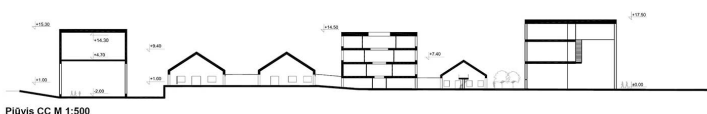
7.1. Infrastruktūros tarnyba	40 m²
7.2. Varnuotojų patalpos	20 m²
7.3. Dujų	10 m²
7.4. Šalinių patalpų	30 m²
7.5. Dujinės	47 m²
7.6. Dieniškosios patalpos	47 m²
7.7. Sandėliavimo patalpos	200 m²
7.8. Garažai	219 m²
7.9. Rūbines	24 m²
7.8. Studijos	200 m²

5. Salių blokas

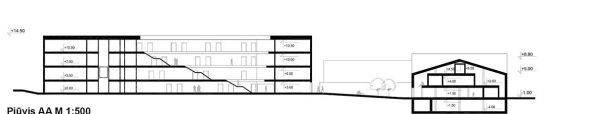
5.1. Vestibulis	167 m²
5.2. Rūbines	40 m²
5.3. Informacija	20 m²
5.4. WC	65 m²
5.5. Teatro salė	400 m²
5.6. Sandėlis	215 m²
5.7. WC	50 m²
5.8. Vestibulis	404 m²
5.9. Vėlyviena ryšių centras	20 m²
5.10. Miesto centras	30 m²
5.11. Rūbines	40 m²
5.12. Kameras	120 m²
5.13. Kameros salė	287 m²
5.14. Koncertų salė	518 m²
5.15. Garso režisieriaus patalpa (vidutiname lygyje)	60 m²
5.16. Giminė	20 m²
5.17. Persirengimo kambarys	20 m²
5.18. Techninės patalpos	22 m²
5.19. Dirigento kabinas	22 m²
5.20. Arto salė	22 m²
5.21. Kontroleros kabinas	22 m²
5.22. Choro salė	81 m²
5.23. Nėdėlės auditorija	29 m²
5.24. Mūsiams studija (vėlyviena studijos)	68 m²
5.25. Kameras	120 m²



Pjūvis BB M 1:500

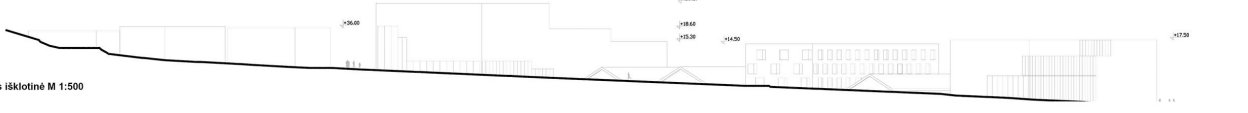


Pjūvis CC M 1:500



Pjūvis AA M 1:500

Olandų gatvės iškiltnė M 1:500

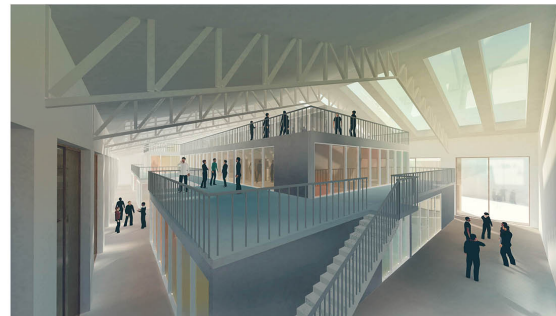




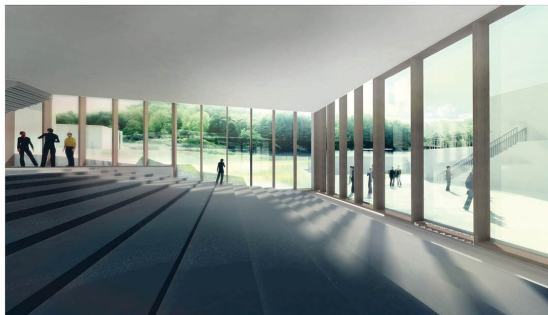
Pagrindinė universiteto aikštė yra natūraliai lekianti erdvė nes aplink ją yra išdėstyti visi akademijos pastatai. Daug lėtimų generuoja srautus, kurie aktyviai, daug naudojama erdvė. Aikštė tampa instinktyviu susilikimų tašku. Aikštėje yra išaugomas reljefas, peraukštelėjimai, numatomi laiptai, terasos, suoliukai, amfiteatras stebėti renginiams, medžiai ir želdynai, formuojama kokybiška viešoji erdvė.



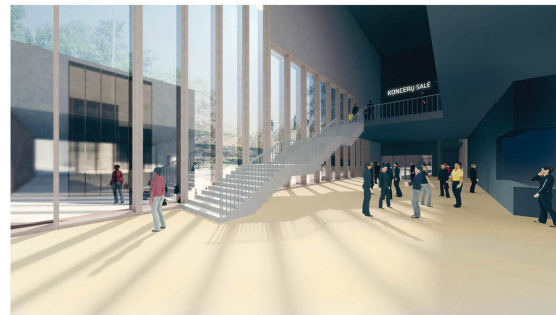
Teatro ir kino fakulteto išskirtinumas – erdvus pirmo aukšto holas, iš kurio matosi šokių auditorijos. Hole gali vykti oficialūs renginiai, parodos.



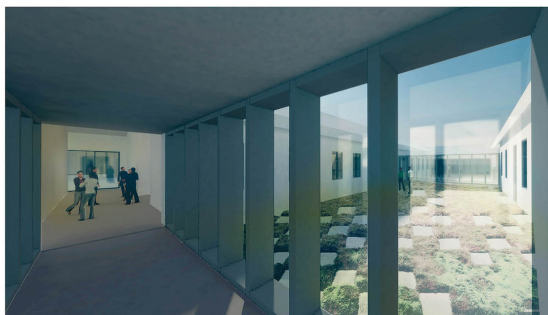
Senųjų arkidėžių konstrukcija išlaikoma, o jos viduje yra kuriama nauja struktūra. Tai – savarankiško mokymosi blokas atviras studentams visą parą, kiekvieną dieną.



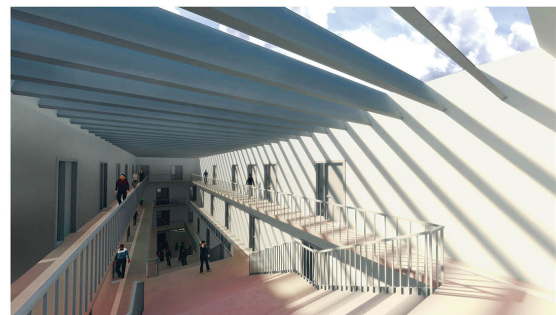
Salių blokas yra orientyras nuo Olandų gatvės, į kurį lengva patekti tiek miestiečiams tiek studentams. Įėjimai į pastatą numatomi nuo Olandų gatvės, iš aikštės-kiemo bei iš atviros pievos.



Ypatingi akustiniai sprendimai numatyti kamerinėje baltojoje salėje, koncertų raudonojoje salėje ir teatro salėje.



Administracija įrengiama renovuojamame sename pastate, kuris yra sujungiamas su muzikos fakultetu ir tos jungties sukuria uždarus kiemečius dekanatui ir rektoratui.



Muzikos fakulteto išskirtinumas yra vidinė erdvė – atriumas. Aplink apvėsiatą iš viršaus atriumą deliojamos įvairaus dydžio ir formos mokymosi auditorijos, kurių kiekviena turi skirtingą akustinę aplinką. Kiekviename aukšte, prie atriumo įrengiamos poilsio zonos.