

AIŠKINAMASIS RAŠTAS



**KELIŲ MUZIEJAUS TERITORIJOS SUTVARKYMO IR PASTATO (-Ų)
ARCHITIEKTŪRINĖ KONCEPCIJA- "TAVO KELIAS"**

070707

Objektas: Kelių muziejaus teritorijos sutvarkymo ir pastato (-ų) projekto architektūrinės koncepcijos projektiniai pasiūlymai (toliau – projektas).

Adresas: Elektrėnai, Dubijos gatvė.

Statybos rūšis: Naujo statinio statyba

Statinio kategorija: Ypatingas statinys

Projekto etapas: Priešprojektiniai pasiūlymai

Užsakovas: Lietuvos automobilių kelių direkcija prie Susisiekimo ministerijos

Projektuotojas: **070707**

**PAGRINDINIAI TERITORIJOS IR PASTATO BENDRIEJI
DUOMENYS**

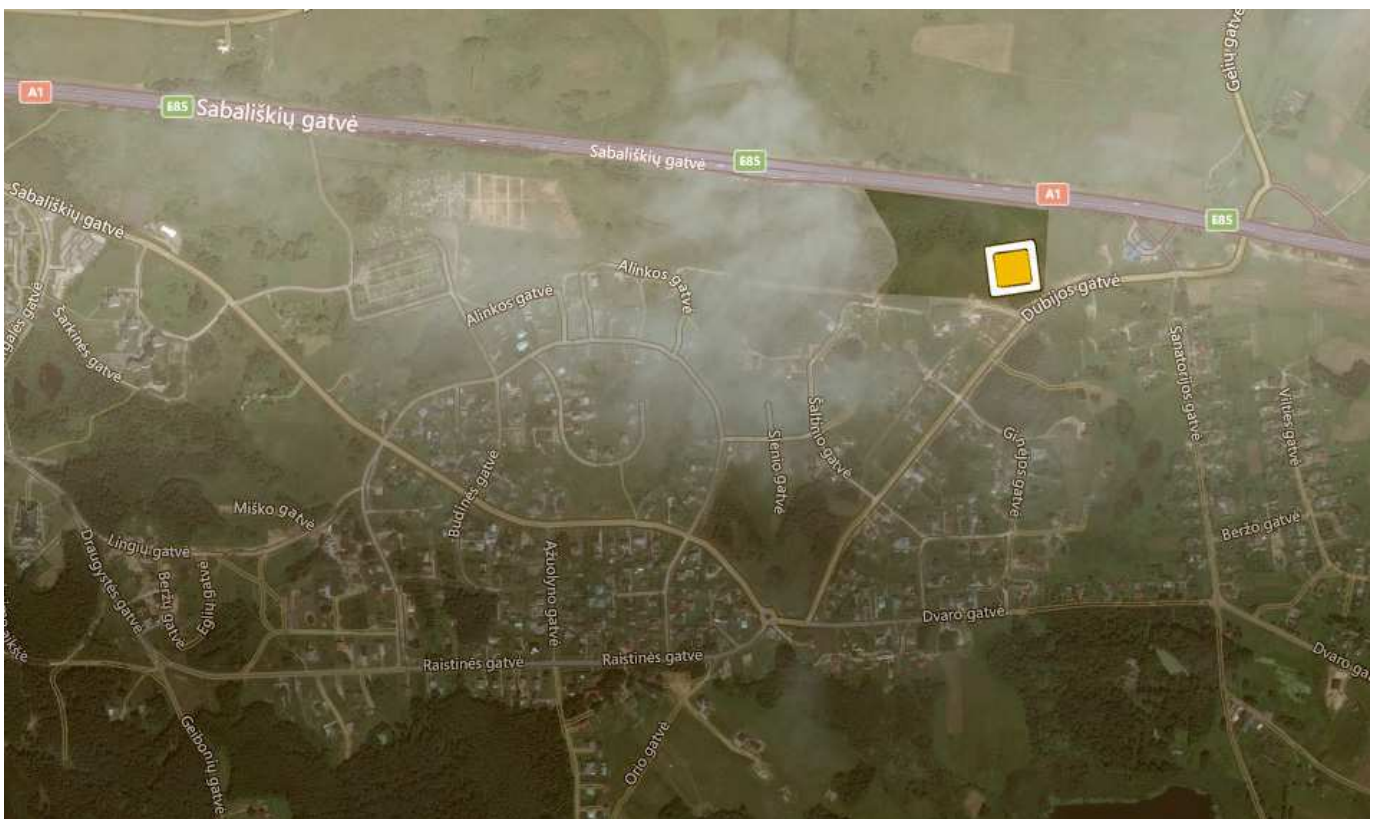
1. Tvarkoma teritorija	52 703	m2
1.1. Užstatymo plotas	12 708	m2
1.1.1. Muziejaus	7 601	m2
1.1.2. Lauko ekspozicijos stoginių su platformomis	3 037	m2
1.2.3. Rekreacinių pastatų/ statinių	2 070	m2
1.2. Užstatymo intensyvumas	0.24	
1.3. Užstatymo tankumas	16.5	%
2. Visuomeninis pastatas- kelių muziejus		
2.1. Ekspozicijos salių plotas	4599	m2
2.2. Kavinės salių plotas	206	m2
2.3. Lovų skaičius	4	vnt
2.4. Administracinis plotas	99	m2
2.5. Prekybos salių plotas	221	m2
2.6. Konferencijų salė	100	vietų
3. Bendras pastato(-ų) plotas/ su rekreaciniais pastatais	8 174/ 8 712	m2
3.1. Pagrindinis plotas (muziejaus pastatų)	5 685	m2
3.2. Pagalbinis plotas (muziejaus pastatų)	2 489	m2
4. Pastato (-ų) bendras vidutinis aukštis nuo žemės lygio/ abs. altitudė	7.45/146.6	m
5. Pastato (-ų) tūris virš žemės lygio	53 076	m3
6. Pastato (-ų) bendras aukštų skaičius	4 (5)+C	vnt.

ESAMA PADĖTIS

Sklypas, kuriame numatytas naujasis Kelių muziejus, yra pusiaukelėje tarp Vilniaus ir Kauno. Šiaurinėje pusėje sklypą riboja automagistralė A1, rytinėje – teritorija šalia degalinės, vakarinėje – valstybinis miškas, pietinėje – privati valda su laisvo tipo pavieniu užstatymu- vienubučiai/ dvibučiai gyvenamieji namai.

Būsimo muziejaus teritorija, užimanti apie 5 ha, pasižymi išraiškingu reljefu – aukščiausia vieta yra ties pietine riba, žemiausia, pelkėta – šiaurinėje pusėje. Aukščių skirtumas 13.25 m.

Sklype šalia autostrados yra susiformavęs savaiminių daugumoje menkaverčių želdinių masivas.



Objekto vieta Elektrėnų miesto kontekste

PAGRINDINIAI UŽDAVINIAI

Sukurti Kelių muziejaus teritorijos sutvarkymo ir pastato (-ų) architektūrinę koncepciją, leidžiančią maksimaliai pritaikyti muziejų ir jo teritoriją lankytojų edukacijai ir poilsiui, pritraukti kuo daugiau lankytojų ir poilsiautojų.

Į naująjį Kelių muziejų bus perkelti eksponatai iš senojo Kelių muziejaus, veikiančio Vievyje nuo 1995 metų. Dalis eksponatų bus demonstruojami muziejaus pastate (-uose), dalis – lauko ekspozicijoje.

PROJEKTINIS PASIŪLYMAS

Teritorijos koncepcija:

Pastatas komponuojamas aukščiausioje sklypo vietoje- teritorijos pietrytiniame kampe, užtikrinant jo matomumą nuo autostrados ir įrengtos teritorijos matomumą nuo pačio pastato.

Pagrindinis patekimas į sklypą planuojamas iš Dubijos gatvės, sklypo pietryčiuose. Čia gali būti įrengiama teritorijos kontrolė. Baltu, nedulkstančios natūralaus akmens skaldelės dangos taku sklypo Rytuose, numatomas lankytojų transporto bei autobusų judėjimas iki ~120 vietų automobilių stovėjimo aikštelės, esančios sklypo šiaurinėje dalyje. Lygiagrečiai pravažiavimui numatomas pėsčiųjų takas žmonėms, atvykusiems viešuoju transportu bei dviračiais iš miesto. Pastato rytiniame fasade numatyti langai pėstiesiems apžvelgti dalį viduje esančių muziejaus eksponatų, taip palaikomas dėmesys būsimai ekspozicijai. Takas baigiasi moderniu fontanu, kuris patraukia dėmesį ir nuo automobilių stovėjimo aikštelės.

Fontanas yra pagrindinio įėjimo į muziejų akcentas, įgilintas, susiliejęs su pėsčiųjų takais, padengtas tamsiu granitu. Iš vidinio ekspozicinio kiemo lengvai matomas pagrindinis įėjimas į muziejaus vidų bei priešpriešais esantis atskiras įėjimas į kavinę su lauko terasa bei pakilimu ant apžvalgos aikštelės (eksploatuojamo pastato stogo). Pastarasis įėjimas gali būti atviras nedirbant muziejui.

Išėjus iš muziejaus vidinio kiemo, be apžvalgos aikštelės, galima patekti į didžiąją lauko ekspoziciją arba ant kavinės lauko terasos bei, leidžiantis po terasa, patekti į rekreacinę parko erdvę, kur numatytas paplūdimys su greito maisto/ suvenyrų pastatais, lauko tualetu su persirengimo patalpomis, o taip pat į sporto zoną, kur galima išsinuomoti krepšinio ar paplūdimio tinklinio inventorių bei pažaisti.

Pėsčiųjų takas link didžiosios lauko ekspozicijos numatytas iš baltų betono plokščių, estetiškai integruojant laiptelius, bei suoliukus. Muziejaus lauko eksponatai išstatomi ant baltų gelžbetonio skirtingo aukščio platformų, dalis kurių dengtos stoginėm. Ekspozicijos išdėliojimui išnaudojamas išraiškingas reljefas, eksponatai organiškai įsilieja į aplinką, tampa parko dalimi, tarsi pievoje stovėtų laisvai. Ekspozicija užsibaigia amfiteatru, kuris pridengia tolumoje matomą paplūdimio zoną. Amfiteatras gali būti nuomojamas lauko renginiams, koncertams, taikomas muziejaus instaliacijai, lauko kinui. Jis matosi ir nuo kavinės terasos.

Lauko ekspoziciją nuo kavinės skiria graži pieva, kurioje gali lankytojai pailsėti, papietauti savo atsineštu maistu. Pievoje numatoma ir vaikų žaidimo aikštelė su smėliu bei vaikų žaidimo įrenginiai. Šioje pievoje planuojami geoterminiai grėžiniai, ir čia galima būtų perkelti dalį eksponatų atlaisvinant erdvę perspektyviniam pastatui sklypo Pietryčiuose.

Visa lauko ekspozicija apsupta dirbtiniais medžių apsodinimais/ mini parkeliais su suolais bei ažūrinių tirnkelių danga, subtiliai "suaugančia" su veja. Čia taip pat galima paganyti akis į aplinką, pasislėpti nuo saulės, bendrauti. Parkas turi būti vieta, traukianti pramogauti ir turint tikslą, kur būtų galima atitrūkti nuo miesto šurmulio.

Patekimas į administracines patalpas bei svečių apartamentus numatytas iš pietinės muziejaus pastato pusės, atskiras, įrengiamas arčiausiai pagrindinio įvažiavimo. Numatant viešbučio plėtrai, viešbučio lankytojai naudosis bendrąja aikštele, o artimiausiąją 10 stovėjimo vietų, įgilintą, numatyta pritaikyti ir žmonėms su negalia.

Teritorija apšviečiama ir stebima vaizdo kameromis.



Teritoriją numatoma aptverti metaline segmentine tvora pagal tai, kaip bus kontroliuojami lankytojų srautai ir ar numatomas artimiausiu metu muziejaus perspektyvinis užstatymas.

Aptveriant visą teritoriją, numatomi slankiojantys vartai ties įvažiavimu pietrytinėje dalyje, su rakinamais varteliais pėstiesiems, taip pat numatomi rakinami varteliai vakarinėje dalyje pėstiesiems nuo miesto, ties mediniu paplūdimio taku. Pietvakariuose perspektyvoje taip pat numatomi vartai automobiliams.

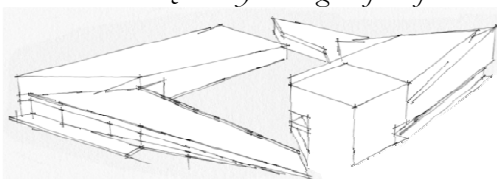
Tvora projektuojama metalinė segmentinė, žolės imitacijos raštu, bronzos spalvos.



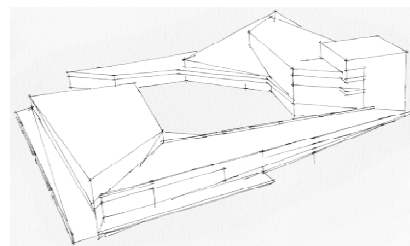
Garso uztvara ties autostrada, už sklypo ribų numatoma skaidri, balto specialaus stiklo, o viršutinė lenktoji dalis, kuri pasvirusi į pietus, dengiama saulės kolektoriais. Gauta elektros energija planuojama teritorijos apšvietimui. Stiklas gali būti marginamas įvairias piešinius- gamtos elementais ar muziejaus reklamine/tekstine informacija.

Pastato tūris dinamiškas, prisitaikęs prie žemės reljefo, susidedantis iš keturių pagrindinių tūrio elementų: 1) pastato dalis su eksploatuojamu stogu aukščiausioje teritorijos vietoje, pereinanti į žemiausią. Šalia jos galimas perspektyvinis žemaaukštis užstatymas angaro plėtrai; 2) svarbiausia pagrindinė muziejaus pastato dalis- išraiškingų dinamiškų formų, ryškių akcentų- uždaros vidaus ekspozicijų salės; 3) aukščiausia dalis, išsiskirianti savo statiška forma, kompoziciškai dominuojantis- administracinis blokas; ir 4) laisva zona tarp muziejaus pastatų- kylantis vidaus kiemas. Visos pastato dalys gali funkcionuoti kartu, būti laisvai lankomos, neizoliuojamos, arba atskiriamos, priklausomai nuo darbo laiko.

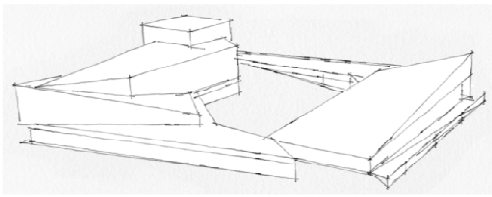
Tūrių išdėstymo nagrinėjamoje teritorijoje schemas



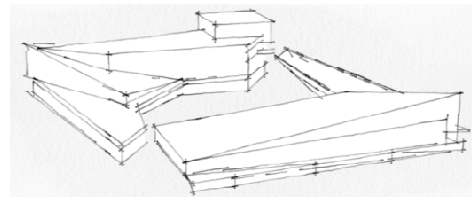
Pietvakarių komplekso pusė



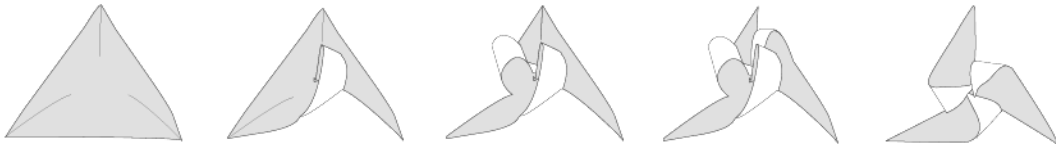
Šiaurės vakarų komplekso pusė



Šiaurės rytų komplekso pusė



Šiaurės komplekso pusė (pagrindinis įėjimas)



Konstruktivas- gelžbetoninė karkasinė sistema, aukštutiniuose aukštuose naudojant santvaras, taip išlaikant kuo didesnius tarpatramius.

Muziejaus planinė struktūra:

Kelių muziejus- trijų pastatų, funkcionaliai vieningas statinys. Šiaurinėje teritorijos pusėje, arčiausiai automagistralės, komponuojamas ūkiniu, techniniu, buitinių patalpų kompleksas, bei angaras. Ši pastato dalis turi atskirą įvažiavimą, kuris atskirtas sienute, iš išorės užpilta laisva pieva. Šioje pastato dalyje dirba aplinkos bei eksponatų priežiūros darbuotojai, turintys atskiras persirengimo, higienos patalpas. Iš šio cokolinio aukšto laiptais patenkama į Vakarų pusėje esančią kavinę su puikiu vaizdu į parką arba pakylama ant apžvalgos aikštelės, kurią perėjus galima grįžti į viešbutį. Perspektyvoje ši pastato dalis sukurtų papildomas naujas komercines erdves (šalia esančios kavinės, šalia konferencijų salės ir aukščiau, prie apžvalgos aikštelės), išnaudojant ūkiniu patalpų aukštas erdves.

Pagrindinė pastato dalis- kelių muziejus, turi atskirą įėjimą iš vidinio kiemo, kuris reprezentuoja pagrindinę pastato funkciją. Pirmame aukšte numatomos stambių eksponatų erdvės, dalis eksponatų gali siekti net antrą aukštą, arba stambūs eksponatai galėtų būti kabinami prie antro aukšto lubų. Čia erdvė neįprastai grindys su peraukštėjimais žmonėms atsistėti, o eksponatų zonose pasvirusios į žiūrovų pusę. Lankytojų praejimo/ judėjimo zonose gali būti eksponuojami mažesni eksponatai, meno dirbiniai, dovanos muziejui. Šioje salėje gali būti įrengiami videogidai su pakabinamais ekranais.

Tame pačiame aukšte žmonės gali rinktis ir edukaciniams, savarankiško mokymosi tikslais, naudotis archyvo kompiuterine medžiaga. Vaikai gali dirbti kūrybinius darbelius ir juos čia pat eksponuoti. Prie įėjimo numatyta komercinė patalpa, suvenyrams ar meno dirbiniams įsigyti. Dalis šios patalpos gali būti skirta mažiems eksponatams.

Antrame aukšte numatoma muziejaus pastovioji, istorinė ekspozicija, ir iš šio aukšto galima daryti apžvelgti, pačiupinėti pirmo aukšto eksponatus.

Trečiame aukšte planuojamos aukštesnės/ laisvesnės erdvės, apšviestos iš viršaus. Čia galėtų atsirasti meno galerijai vieta, arba muziejaus instaliacijom su audio aparatais. Visos muziejaus erdvės gali būti laisvai pertvarkomos mobiliomis pertvaromis priklausomai nuo parodos.

Administracinių patalpų ir svečių namų kompleksas turi atskirą įėjimą iš Pietų pusės, arčiausiai įvažiavimo į sklypą bei priklauso atskiras automobilių parkavimas. Iš registratūros yra galimybė patekti tiesiai į muziejaus antrą aukštą- istorinę ekspoziciją. Administracinės patalpos bei viešbučio numeriai komponuojami pastato pietvakarinėje pusėje, su vaizdu į parką. O pietrytinę pastato dalį numatyta išnaudoti energiją kuriančiai fasadinei sistemai.

Siūloma įrengti, esant galimybei, ir 5-ąjį (4*a)- aukštą viešbučio plėtrai.

Fasadai:

Pastatas, turi būti ne tik funkcionaliai išspręstas objektas, bet ir perduoti tam tikrą emocinį nusiteikimą.

Esamoje aplinkoje dominuoja vidurvasario pievos, apsuptos miško karūna, spalvos. Todėl fasaduose ir teritorijos elementai numatomi kuo natūralesnių šviesių spalvų, patys organiškai "įsiliejantys" į aplinką. Bet kartu muziejaus pastatą norima išryškinti iš aplinkos, sukelti prabangos įspūdį, sužadinti smalsumą, patraukti dėmesį. Kelių muziejaus fasadams naudojamos faktūrinės šviesiai pilkų atspalvių betoninės fasadinės faktūrinės plokštės, reljefą kreipiant skirtingomis kryptimis, atspindint vėjo blaškoma pievą. Šios plokštės derinamos su geltonu aukštos kokybės architektūriniu metalu, pastarąjį derinant su tamsiu tonuotu stiklu. Tamsus stiklas administraciniame bloke kombinuojamas su energiją gaminančio fasado panelėmis. Pirmo aukšto muziejaus langai gali būti dalinai pridengiami betono lentelėmis, jų kryptį priderinant prie fasado faktūros krypties.

Muziejaus vidaus apdailai siūlomos pagrindinės šviesios natūralios medžiagos- betonas, faktūrinis tinkas (balta su pilkais atspalviais), o akcentams naudoti medžiagas, analogiškas fasaduose esančiam geltonam metalui su tamsiu stiklu. Grindyse/ sienose gali būti integruoti uolienuų bei mineralų eksponatai. Interjeras turi būti neperkrautas, minimalus, neužgožiantis eksponatų. Apšvietimas lengvai modeliuojamas priklausomai nuo eksponatų išdėstymo. Audio, video aparatūra integruota, deranti prie interjero.

