

# **Raudona Linija**

Kurdami Panerių memorialo sutvarkymo idėją, rėmėmės keliomis kertinėmis mintimis, išsakytomis Valstybinio Auschwitz-Birkenau muziejaus direktoriaus Dr. P. Cywińskio (seminare, vykusiame 2011 m. Tolerancijos centre):

- 1. *Supratimas – tai mūsų tikslas, kai atvedame ten jaunimą. <...>***  
***Supratimas yra perėjimo efektas, t. y. autentiškos erdvės savosios patirties įgijimas.***
- 2. *Užtenka visa tai atstatyti ar atkasti, parodyti, padaryti įskaitomu – nesikišant pernelyg ir nenaikinant vietos autentiškumo.***
- 3. *Atminties vieta – tai ne tik paminklas. Tai švietimo erdvė.***
- 4. *Paneriai turi savo balsą - tai yra aukų balsas.***

## PAGRINDINIAI SPRENDINIAI:

### 1. Vengti kasimo darbų

Geriant aukų ramybę ir judėjų papročius laidojimo vietose, siūlome memoriale kasimo darbų nevykdyti, išskyrus minimalius, neišvengiamus, istoriškai nemotyvuotų paviršių sutvarkymo darbus.

### 2. Racionalizuoti lankytojų judėjimą

Siekdami paryškinti teritorijos autentiškumą ir efektyviau integruoti memorialinę funkciją su edukacine, siūlome pertvarkyti lankytojų judėjimo sistemą.

Iškilmingiems proginiams renginiams, minėjimams ir VIP lankymams, dalis esamų takų pertvarkoma į „mažąjį žiedą“, pakeičiant asfalto dangą emociškai įtaigesne juoda skalda. Kiti asfaltuoti takai, įrengti 1985m. ir neturintys istorinio pagrindo, pertvarkomi į vizualiai neišsiskiriančią žaliąją dangą. Esama šių takų asfaltinė danga turėtų būti nuardyta ir sutvirtinus gruntą specialiais paklotais, apsodinta žole. Tai leistų lankytojams laisvai vaikščioti, nepalyginamai geriau suvokiant Memorialo teritorijos autentišką dramatiškumą.

Edukaciniam lankytojų maršrutui siūlome įrengti naują, ore kabantį „didįjį žiedą“, vedantį tiesiai iš ekspozicinės salės, ir leidžiantį iš pagarbaus atstumo, platesniu žvilgsniu apžiūrėti memorialo teritoriją.

### 3. Sutvarkyti atminties vietas

Esamas aukų duobes dalinai atkurti atstatant jas juosusias sankasas. Viduje demontuoti visas esančias dangas bei statinius su klaidinančiais užrašais. Duobių dugną ir kraštus siūlome padengti skaldytomis giliai juodos spalvos akmenimis. Nuo šiol lankytojai nebemindžiotų kapaduobių, o tik stebėtų jas nuo sankasos viršaus – kaip ir aukos, prieš jas nužudant. „Degintojų“ ir „drabužių“ duobėse atkurti akmenų pamatus-sienas iki originalaus aukščio. Kitų esamų paminklų siūlome nejudinti, pagerbiant tiek aukas tiek ir statytojus, atskirais atvejais sukuriant jiems individualizuotas erdves. Tam būtina sutvarkyti juos supančius želdinius – dalį iškeliant/iškertant ar kaip tik sutankinant kur reikia.

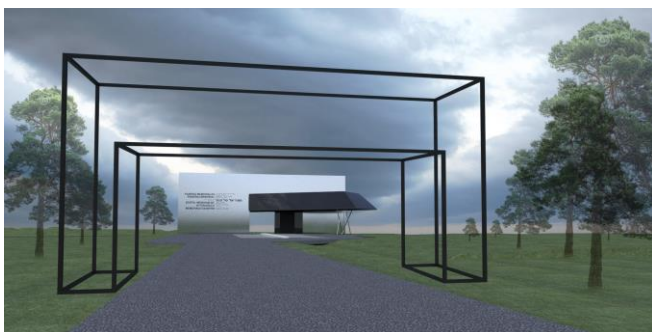
### 4. Įrengti lankytojų centro pastatą

Naujas daugiafunkcinis lankytojų centro pastatas projektuojamas parkavimo aikštelės gale, stengiantis minimalizuoti ant žemės užstatomą plotą, nežiūrint didelės apimties užduoties. Taip siekiama laikytis rekomendacijų kuo mažiau judinti žemę. Siūlome demontuoti esamą lankytojų centrą atstatant jo vietoje natūralią žalią dangą bei išsaugant muziejaus įkūrimo proga pasodintą ąžuolą.

## MEMORIALO LANKYMO SCENARIJUS

### Buvusieji Panerių bazės vartai

Atvykus prie *Lankytojų centro* nuo parkingo pusės, arkos siluetas primena matytus pakeliui kontūrinius vartus, užuomina atkartojančius *Lankytojų centro* pastato formą (panašūs vartai siūlomi ir antrųjų Panerių bazės vartų vietoje).



### Pasmerktųjų griovys

Prieš pasiekdamas *Lankytojų centro* pastatą, svečias dešinėje pastebi *Pasmerktųjų laikymo griovį* (21). Šalia parkingo esantis autentiškas griovys išvalomas nuo nereikalingų sudygusių jame medžių, atkuriamas buvęs jo reljefas, išryškinamas ir akcentuojamas vertikaliais, poliruoto nerūdijančio plieno ašmenų pavidalo skulptūriniais elementais. Aštrūs, netvarkingai išsidėstę skulptūriniai elementai simbolizuoja mirties laukiančiųjų grupę. Arčiau kelio esančiuose elementai kartu naudojami kaip informaciniai stendai, kuriuose smulkiau paaiškinama šios dramatiškos vietos istorija.



## Lankytojų centras

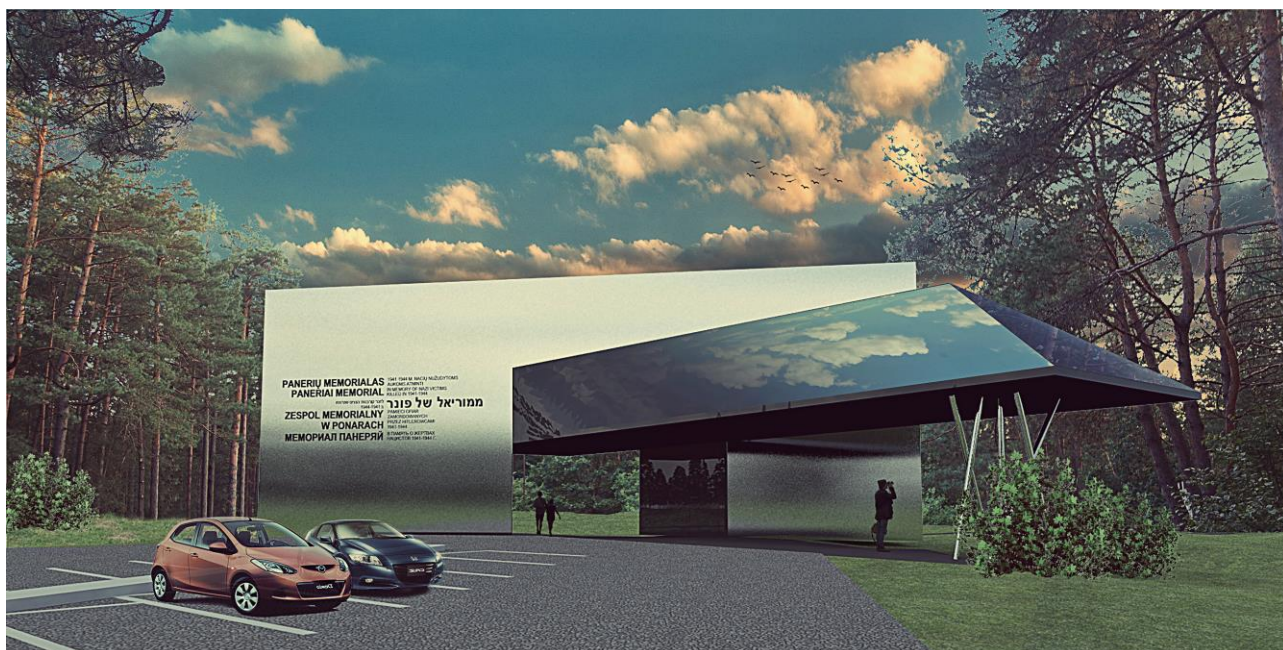
Atvykusius svečius pasitinka skulptūriškas *Lankytojų centro* pastatas.

*Lankytojų centro* pastatas siūlomas simboliškas ir dramatiškas architektūrinės – skulptūrinės kompozicijos statinys, nešantis stiprų emocinį krūvį. Pastatas komponuojamas iš dviejų susikertančių formų – stabilios poliruoto nerūdijančio plieno sienos-arkos, simbolizuojančios ribą tarp gyvenimo ir mirties, ir „juodo sparno“, brutaliai horizontaliai perduriančio proporcingą, poliruoto nerūdijančio plieno fasadu švytinčią sieną, kuri iš parkingo pusės atrodo plokščia, o iš memorialo pusės pasirodo esanti 3 aukštų pastatu - tūrine arka, kurios fasadai dengti veidrodiniu stiklu, atspindinčiu aplinkos medžius ir dangų, tarsi ištirpsta gamtoje.

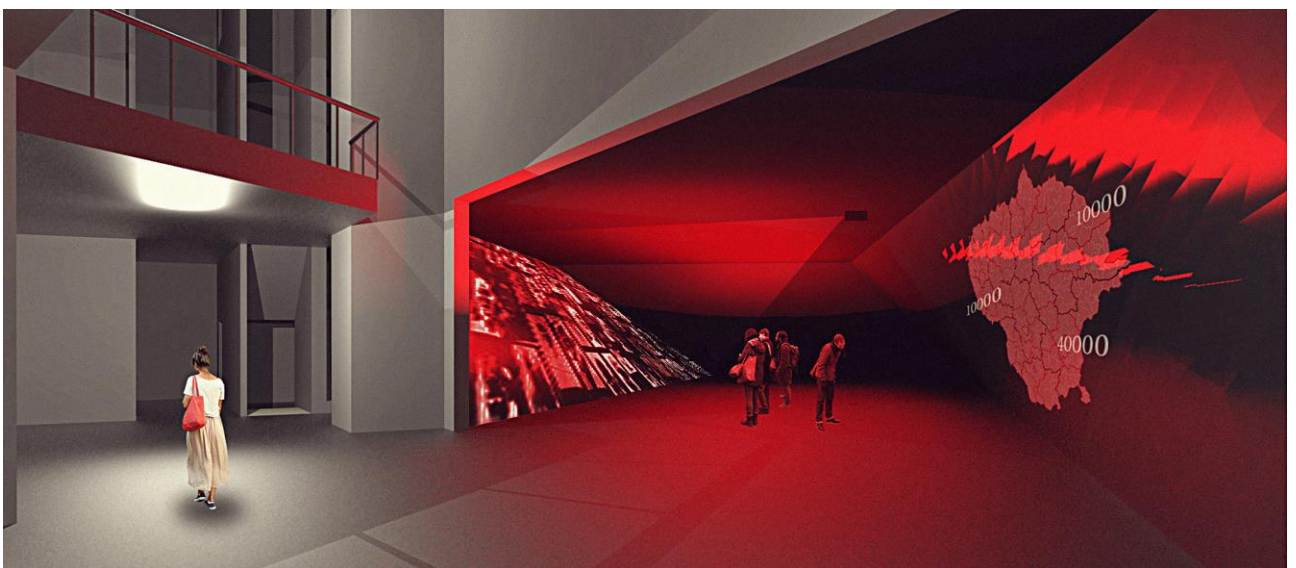
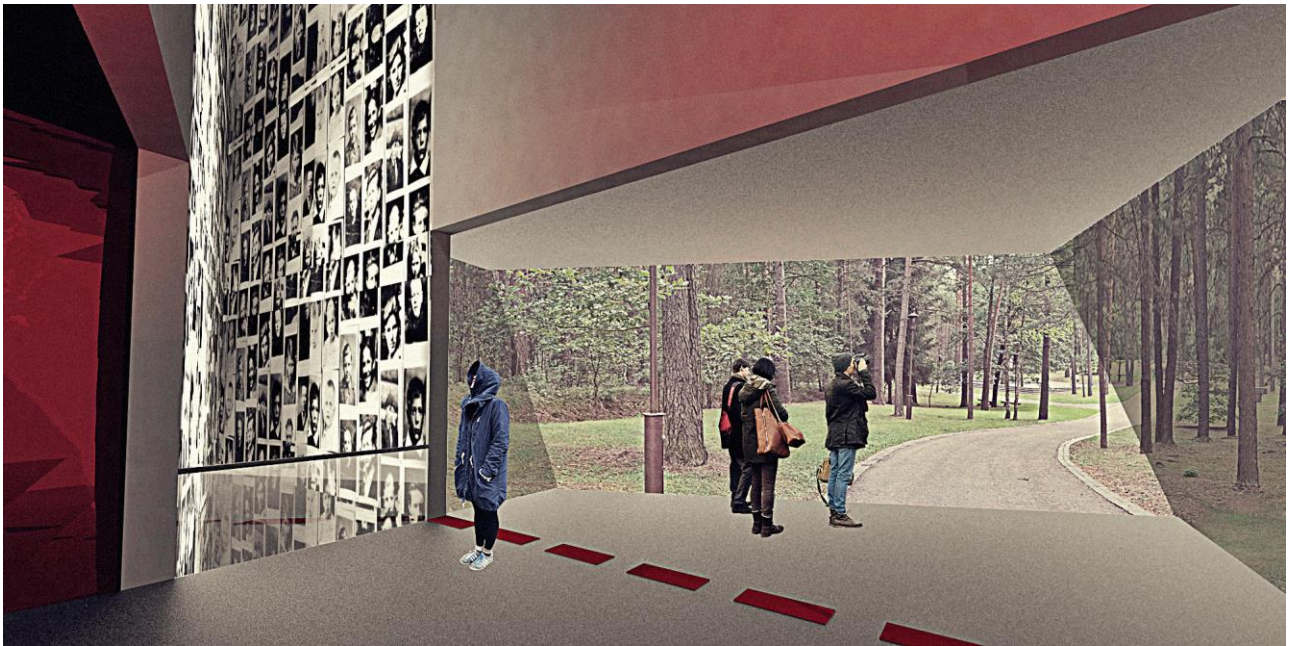
Horizontalioji *Lankytojų centro* pastato dalis – juodo veidrodinio stiklo danga gaudo dangaus atspindį, kuris dėl persukto tūrio stiprėja link ore pakibusio „sparno“ galo. Parkingo fasade nėra langų, jis aklinas. Apatinėje „juodojo sparno“ pastato dalyje, padengtoje atspindinčiu juodu stiklu, atvykę lankytojai, pakėlę galvas, matys savo pačių atspindį, perfrazuojant, kad ir žmonės, kurie čia buvo vedami prieš 70 metų niekuo nesiskyrė nuo mūsų...

Ant švytinčio poliruoto nerūdijančio plieno fasado, kairėje pusėje, užrašytas *Panerių memorialo* pavadinimas lietuvių-anglų-hebrajų-lenkų ir rusų kalbomis.

Pro arką sienoje atvykę lankytojai mato atsiveriančią memorialo žaliąją teritoriją, esančią „anapus“.



Lankytojų centre išklausoma pirminė informacija, dalinami žemėlapiai, informaciniai lankstukai, apžiūrima III pastato aukšte „juodajame sparne“ esanti ekspozicija, kuri byloja apie šioje vietoje prieš 70 metų vykusius nusikaltimus žmonijai, pamatomi išlikę istoriniai eksponatai, susipažįstama su virtualiu memorialo teritorijos modeliu, išklausomas trumpas gido pasakojimas apie *Degintojų* duobę, tunelį ir t.t. (pastate suprojektuota ir edukacinė erdvė, poilsio zona-kavinė). Ekspozicija įrengiama aklinoje „juodojo sparno“ erdvėje, pasitelkiant dramatišką apšvietimą, kuriama stiprų emocinį krūvį nešanti atmosfera. Tam puikiai pasitarnauja vidinės pastato erdvės – smailioji sienos-arkos dalis, aukšta, aštri erdvė, puikiai tarnaujanti dramatiškos ekspozicijos sukūrmui. Iš ekspozicijos, peržengę **Raudoną liniją**, žyminčią ribą tarp istorijos ir šiandienos, o gal tarp gyvenimo ir mirties, lankytojai patenka į skaidrią „sparno“ dalį, iš kurios atsiveria vaizdas į memorialo teritoriją. Apžvelgę teritoriją per stiklines vitrinas ir išsinuomavę planšetę su „augment reality“ informacine technologija, lankytojai patenka tiesiai į „didįjį žiedą“ - lajų taką, kuriuo leidžiasi apžiūrėti šiandieniniame memoriale išlikusių objektų.



Šiandien memoriale esantis pastatas demontuojamas, kaip moraliai pasenęs ir neatitinkantis reikalavimų. Jo buvusi vieta apželdinama žole

## Judėjimas memorialo takais

### 1. „Mažasis žiedas“ iškilmingiems renginiams

Valstybinių renginių metu iškilmingoms procesijoms ir VIP delegacijoms įrengiamas patogus procesinis takas, prasidedantis įėjus pro *Lankytojų centro* arką ir vedantis link centrinės memorialo renginių aikštės.

Takas sudaro funkcionalų žiedą, vedantį maršrutu *Lankytojų centras* – centrinė memorialo aikštė – *Degintojų* duobe – senasis Gardino takas – *Lankytojų centras*.

Šis žiedas bus vienintelis teritorijoje aiškiai matomas takas. Likusių asfalto takų vietoje, keičiant dalies takų dangą į apželdinto sutankinto grunto dangą, sujungiant visą memorialo teritoriją į vientisą žalią paklotą. Šie takai ves link atkurtų, duobes juosiančių autentiškų sankasų. Ant duobės krašto apželdintu taku pakilęs lankytojas stebės žudynių duobę iš vietos, iš kurios jas matė šaudyti varomi žmonės. Tokiu būdu nebus mindomi kapai ir sudaroma autentiškesnis istorinės teritorijos įspūdis.

Centrinė memorialo aikštė, prie pagrindinio Holokausto aukų atminimo paminklo, išgrindžiama ta pačia juoda danga, kaip ir VIP takas Mažasis ratas, neliečiant tik paminklo su pakyla. Aikštės pakraščiuose – elektroniniu būdu valdomi „kalbantys suoleliai“. Šioje erdvėje, nevykstant renginiams, girdimas tylus dunksėjimas, atitinkantis žmogaus širdies tvinksnius, verčiantis įsiklausyti, susimąstyti..



## 2. „Didysis žiedas“ kasdieniam lankymui

Iš *Lankytojų centro* išeinama tiesiai į lajų taką – „*Didįjį žiedą*“ - teritoriją juosiantį iš lengvų konstrukcijų sukonstruotą tiltą, kuris, nevykdant didelių kasimo darbų, tik minimaliai remtųsi į memorialo gruntą lengvomis būtinomis atramomis. Lajų takas *Didysis žiedas* būtų skirtas pagrindiniam memorialo lankytojų srautui, prasidėtų *Lankytojų centre* ir lydėtų juos aplink visą teritoriją, sustojant prie svarbiausių memorialo objektų, informacijai išklaudyti, iki pat *Degintojų duobės*, kur nusileidęs Lajų takas susijungtų su *Mažuoju žiedu* ir kartu pro senąjį Gardino kelią grįžtų link *Lankytojų centro*. Iš lajų tako būtų įrengiami nusileidimai prie svarbiausių objektų norintiems, nors jie nėra būtini kiekvienam memorialo lankytojui. Nuo lajų tako iš viršaus stebimų žudynių duobių prarastas gylis, būtų emociškai „kompensuojamas“, neliečiant grunto.



Lajų take įrengtose aikštelėse būtų išdėstyti informaciniai stendai su užrašais įvairiomis kalbomis, bei „kalbantys suoleliai“, valdomi elektroniniu būdu, prisėdus pasakojantys aukų asmenines istorijas.

Detali istorinė informacija būtų teikiama lankytojams modernios „Augment reality“ technologijos pagalba, naudojantis planšetiniais kompiuteriais, nuomojamais *Lankytojų centre*. Iš lajų take įrengtų aikštelių, nukreipus planšetę į nurodytą tašką, lankytojai stebėtų joje pasirodančią dokumentinę medžiagą nuotraukų ir filmų forma.

Artėjant prie Vilniaus geto aukų duobės, tilte įmontuotų jutiklių pagalba, jau iš toli pasigirstų tylus identifikuotų aukų vardų sąrašus skaitantis balsas, pasitinkantis lankytoją ir nulydintis jį...

„*Didysis žiedas*“, artėdamas prie „*Degintojų duobės*“, nusileidžia ant žemės ir susijungia su „*Mažuoju žiedu*“, grąžindamas lankytojus atgal į *Lankytojų centrą* senuoju Gardino keliu.

## Duobių sutvarkymas

1. Duobių vidus, nuvalius žolę, dengiamas juodų skaldytų akmenų danga kartu su duobės kraštais, sukuriant juodą „kraterį“, nešantį vienareikšmišką emocinį krūvį. Apėjimo aplink viršutinį duobės kraštą takai, vietoje esamų asfaltinių, paverčiami žaliais – apželdinto sutankinto grunto pagalba.



2. *Degintojų* duobės Nr.17 ir *Kuro saugyklių* duobės Nr.16 atraminės akmenų sienos aukštis atkuriamas iki autentiško, sumūrijant trūkstamas akmenų eiles, jų dugne – paliekama žolės danga, išorėje – užpildomas trūkstamas iki sienos gruntas palaipsniui apaugsiantis mišku.



3. *Degintojų duobės* istorija, tunelio ir degintojų barakų detali informacija pateikiama „augmented reality“ būdu planšetėse. Tunelio pradžia žemėje pažymėta dangų atspindinčia poliruoto nerūdijančio plieno plokšte (simboliškai – dangus tunelyje).

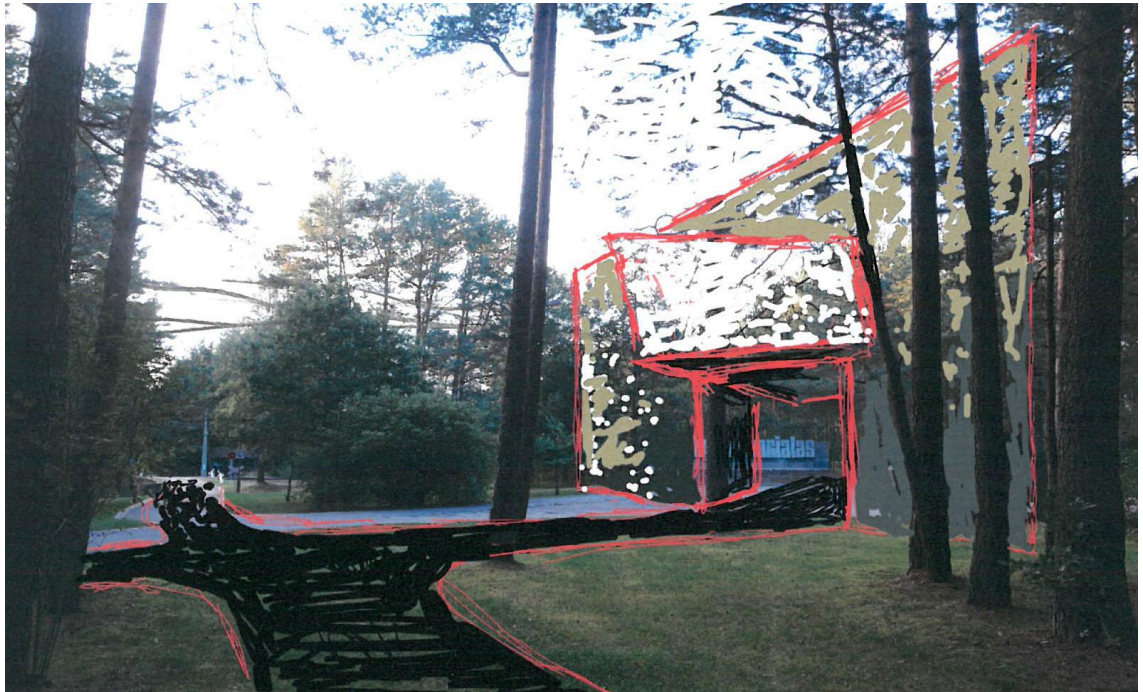
## Kitų memorialo elementų sutvarkymas

1. Kiti šiuo metu nematomi memorialo elementai (kaip duobė Nr.5 ir kiti šiandien gal dar neidentifikuoti) nuvalius medelynus ir išryškinus jų autentišką reljefą sutvarkomi, įrengiami informaciniai stendai. Žinomos buvusių laužaviečių, kuriose buvo deginami atkasti aukų palaikai, vietos (19, 2) išklojamos juodais akmenimis, sukuriamas kontūrinis metalo strypų maketas, parodantis buvusių laužų aukštį, šalia jo eksponuojama keltuvo replika, arba metaforiškai kuriamas laužo skulptūrinė išraiška prie metalo plokštės privirinus 4 m aukščio strypu, kurie siūbuoja ir skamba vėjyje.

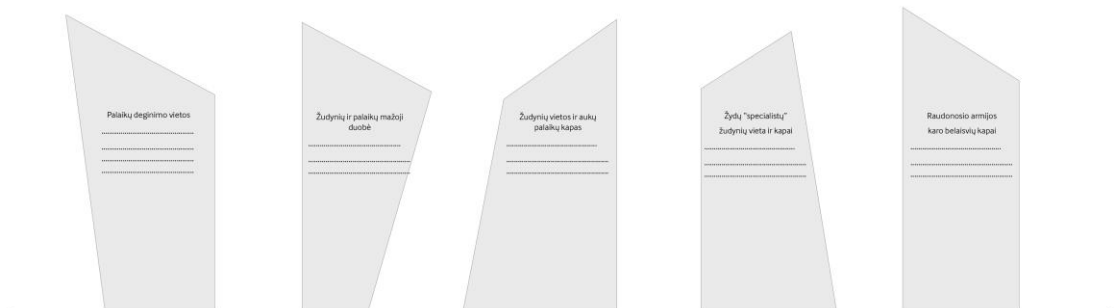


2. Šalia šių memorialo objektų (5, 19,2) įrengiama informacinė rodyklė-stendas nurodantis Didžiosios masinių žudynių duobės (Nr. 18) kryptį. Informaciniame stende detalai paaiškinta šios duobės istorija.
3. Kiti memoriale pastatyti paminklai paliekami savo vietose, kiekvienam iš jų sukuriant sutankintų augalų atribojamą pagarbią žalią erdvę.
4. Šalia šių memorialo objektų (5, 19,2) įrengiama informacinė rodyklė-stendas nurodantis Didžiosios masinių žudynių duobės (Nr. 18) kryptį. Informaciniame stende detalai paaiškinta šios duobės istorija.

5. Senojo Gardino kelio vietoje, arčiausioje prie buvusių karo belaisvių barakų vietos, įrengiama informacinė rodyklė-stendas visomis kalbomis.



6. Informacinių stendų sprendiniai. Visi informaciniai stendai-nuorodos įrengiami ant geležtės pavidalo nerūdijančio plieno skulptūrinių objektų.



## Apšvietimas

*Mažasis žiedas* apšviečiamas žemais LED'iniiais į taką nukreipiančiais šviesą šviestuvais-stulpeliais. Lajų takas apšviečiamas LED'inėmis lempomis, įmontuotomis į turėklo apatinę dalį.

## Apsauga

Teritorija neaptveriama, paliekama visuomet atvira atminimo vietų ir kapų lankytojams, saugoma naudojant modernias elektronines apsaugos priemones, kameras ir pan.

## Privažiavimo kelias

Agrastų gatvę būtina praplatinti miško sąskaita, kad joje galėtų apsilenkti 2 autobusai, šiandieną ji neatitinka kelių eismo reikalavimų. Parkingas priešais *Lankytojų centrą*, pritaikomas atvykstantiems autobusams bei privatiems automobiliams. Įrengiamas patogus autobusų apsisukimo spindulys, šone autobusų parkavimo vieta ir visuomeninio transporto stotelė. VIP svečiams sudaroma galimybė išlipti po projektuojamo *Lankytojų centro* pastato stogu, išvengiant nepatogumų bet koku oru, ar esant krituliams.

## Prognozuojami lankytojų srautai

*Lankytojų centro* projektuojamame pastate galima būtų be grūsties sutalpinti dviejų kas valandą atvykstančių autobusų keleivius (~70 žmonių), tokiu būdu, gerai organizavus darbą, per 8 darbo valandas lankytojų centras gali aptarnauti net ~560 lankytojų per dieną, per metus galima prognozuoti apie 200.000 lankytojų. Tai galėtų būti ir geltonieji mokykliniai autobusiukai, ir senjorų specializuotos ekskursijos, ir užsienio turistai...

## KONKURSO UŽDUOTIS, KRITERIJAI IR REIKALAVIMAI

KONKURSO UŽDUOTIES REIKALAVIMAI	SIŪLOMI SPRENDINIAI
<p>5.1. apjungti į darnią visumą įvairiais istoriniais laikotarpiais pastatytus Holokausto aukų atminimui skirtus paminklus, deramai įkomponuojant kitoms nacių teroro aukoms atminti jau pastatytus atminimo ženklus</p>	<p>Įvairiais istoriniais laikotarpiais pastatytus paminklus į darnią visumą siūlome jungti bendro vientiso žalio miško pakloto pagalba (nenaikinant nei vieno iš jau stovinčių memorialo teritorijoje paminklų, gerbiant aukų atminimą ir paminklus jiems stačiusius žmones), saugant natūralaus reljefo gamtinį charakterį, siūlome dalinai panaikinti memoriale esamus asfaltuotus takus, kurie nėra istoriškai pagrįsti, greičiau klaidinantys, sujungti visą memorialo teritorijos žaliąją dangą į vientisą, šiandien esamus asfalto takus, siūlome pakeisti žole apželdinto sutankinto grunto pievomis, kurios savo vaizdu nesiskirtų nuo aplinkos, tačiau liktų galimybė vaikščioti po teritoriją, nekuriant naujų takų, nevykdant papildomų kasimo darbų, siūlome palikti asfaltuotą tik pagrindinį taką <i>Mažąjį VIP ratą</i>, vedantį nuo <i>Lankytojų centro</i> iki centrinės renginių aikštės, iš ten iki <i>Degintojų</i> duobės ir senuoju Gardino keliu grįžtantį link <i>Lankytojų centro</i>. Šis takas mūsų siūlymu turėtų būti dengtas juoda grubia skalda įspausta į minkštą asfalto pagrindą, kad skalda nejudėtų po kojomis.</p> <p>1948 m. statytą obeliską siūlome dalinai atitverti sutankinta žalių medžių siena, kad jis nebūtų toks aktyvus elementas centrinės memorialo aikštės teritorijoje, jį galima būtų apžiūrėti užėjus į atidalintą vien šiam obeliskui skirtą žalią erdvę už medžių.</p> <p>Likusiems teritorijoje esantiems paminklams sutankintų želdinių pagalba dalinai atitveriamos pagarbios kiekvienam paminklui skirtos žalios erdvės, sutvarkomi priėjimo takai apželdinant sutankintą gruntą, bei įrengiami informaciniai stovai iš poliruoto nerūdijančio plieno lakštų, kurie atspindėdami supantį mišką tarsi ištirptų aplinkoje, o gerai matomi liktų tik ant jų parašyti tekstai įvairiomis kalbomis.</p>
<p>pateikti architektūrinius meninius sprendinius pažymint: 5.2.1. iki šių dienų išlikusio senojo kelio, kuriuo aukos buvo varomos į žudynių vietas, fragmentus</p>	<p>Senojo Gardino kelio, kuriuo aukos būdavo varomos į žudynių vietas, fragmentą, patenkantį į memorialo teritoriją, siūlome išgrįsti juodais grubiais akmenis luitais, jį akcentuojant ir įrengiant informacinius stovus iš poliruoto nerūdijančio plieno, kaip ir kitur. Ši kelio atkarpa taptų grįžtamuoju taku link lankytojų centro, apėjus visą memorialo teritoriją lajų takais, arba apėjus vien mažąjį VIP ratą.</p>
<p>pateikti architektūrinius meninius sprendinius pažymint: 5.2.2. identifiikuotas žudynių duobes ir išlikusius griovius/kanalus ar jų fragmentus</p>	<p>Žudynių duobėms ( 2, 3, 4,7, 9), kuriose palaidoti aukų pelenai, siūlome, sugrąžinti buvusį autentišką reljefą – sankasomis pakeliant 1984 m. takams nuardytas duobių „sienas“, atstatant apvalų duobės kontūrą visu perimetru, panaikinus žolės dangą, duobės vidinį paviršių siūlome iškloti juodais skaldytais smailiais akmenų fragmentais, agresyviai nukreiptais į dangų. Būtų dengiama ne tik duobės dugno plokštuma, bet ir šlaitai, sukuriant „juodą mirties dubenį“, turintį stiprų ir vienareikšmį emocinį krūvį.</p> <p>Visi šiandien duobėse esantys elementai su klaidinančiais užrašais turėtų būti pašalinti. Duobių dugne esantys apėjimo takai (asfaltuoti šaligatviai) – naikinami.</p>

	<p>Duobės viršutiniu kraštu vaikščioti galimybė liktų, nes tako pagrindas būtų apželdintas sutankintas gruntas.</p> <p>Tokiu būdu atkuriamas autentiškas duobių reljefas, darbus vykdant nekasant, minimaliai liečiant viršutinį žolės ir esamų dangų sluoksnį, gerbiant aukų ramybę ir judaizmo tradicijas laidojimo vietose. Iki duobės viršutinio krašto vestų sutankinto grunto žole apželdintas, susiliejęs su aplinka, takas, kylantis kartu su reljefu, atlydintis lankytoją iki taško, kuriame aukos buvo šaudomos, o ne į duobės vidurį, kaip yra dabar. Kur pakilimas ant duobės juosiančių sankasų itin status galima įrengti žolėje beveik nematomus, „ištirpančius“ laiptelius</p> <p>Papildomai identifiкуotos duobės, kanalai, grioviai ir kiti teritorijoje esantys elementai ir takai atidengiami ir išryškunami nuvalant medynus ir žemės sluoksnį, atkuriant autentišką natūralų reljefą, įrengiant apželdinto sutankinto grunto priėjimus bei informacinius standus prie kiekvieno objekto.</p> <p>Identifiкуotas memorialo teritorijoje buvusias laužavietes, kuriose buvo deginami atkastų aukų palaikai, siūlome iškloti skaldyto juodo akmens danga (arba metalo strypai 4 m aukščio..)</p> <p>Pasmerktųjų laikymo griovys, šalia parkingo, išvalomas nuo nereikalingų sudygusių jame medžių, atkuriamas buvęs jo reljefas, išryškintas ir akcentuojamas horizontalių poliruoto plieno ašmenų pavidalo informaciniu stendu.</p> <p>Prie visų memorialo objektų įrengiami informaciniai standai.</p> <p>Duobėje Nr. 4, kurioje palaidoti Vilniaus geto aukų pelenai, take įmontuotų judesio daviklių pagalba, artėjant, tyloje pasigirstų ramiu balsu skaitomų žinomų Vilniaus geto aukų vardai, kurie lydėtų nueinantį lankytoją... -aukų balsas</p>
<p>pateikti architektūrinius meninius sprendinius pažymint: 5.2.3. degintojų brigados kalinimo duobę</p>	<p><i>Degintojų</i> duobės (17) ir <i>Kuro saugyklos</i> duobės (16), kuriose nebuvo palaikų, aukštį siūlytume atstatyti iki tikrojo buvusio aukščio, sumūrijant akmenų sieną ir iki jos užpilant gruntą, ateityje natūraliai užaugsiąntį mišku. Tokiu būdu atkurtume, bent dalinai, autentišką Panerių teritorijoje buvusių duobių gylį ir mastelį. Šių dviejų duobių dugne žolės danga galėtų likti.</p> <p>Kitas mūsų siūlomas įtikinantis būdas padėti lankytojui suvokti čia vykusius nusikaltimų žmonijai turinį ir mastą –šiuolaikinių moderniausių „Augment reality“ technologijų pagalba, kiekvienam lankytojui (nuomojant planšetinius kompiuterį <i>Lankytojų centro</i> pastate, esančiame prie įėjimo) sudaryti galimybę planšetės ekrane (nukreipus ją į nurodytą tašką), pamatyti rekonstruotus istorinius tos vietos vaizdus, gal nuotraukų, gal filmo pavidalu, įtikinančiai parodant minėtojų vietoj prieš 70 metų vykusius įvykius, neliečiant fiziškai memorialo teritorijos, suvokiant skirtumus ir atpažįstant panašumus tarp šiandieninės memorialo vietos ir istorinės realybės. Tokiu pat būdu lankytojams leidžiama palyginti realybę su</p>

	netolima praeitimi, stebint buvusių laužaviečių, kuriose buvo deginami atkasti nužudytųjų palaikai, griovių ir apkasų, kuriuose buvo badu marinami karo belaisviai, degintojų duobės kalinių gyvenimo sąlygas ir realybę, kitų svarbiausių memorialo elementų vietas.
pateikti architektūrinius meninius sprendinius pažymint: 5.2.4. tunelio, kuriuo pabėgo degintojų brigada, vietą	<i>Degintojų duobės</i> dugne, degintojų brigados iškasto tunelio pradžią siūlome pažymėti duobės dugne įmontuota, nukreipta į viršų, poliruoto nerūdijančio plieno plokšte, atspindinčią dangų (tarsi dangus tunelyje), simboliškai pažymint neįtikėtino išsigelbėjimo iš pragaro faktą. Tunelio kryptį miške siūlome pažymėti atgaivinant jau buvusią dygliuotų augalų gyvatvorę, prasidedančią nuo <i>Degintojų</i> duobės krašto, kad lankytojams aiškiau būtų suvokiamas kalinių, troškusių išlikti gyvais, atlikto žygdarbio mastas.
pateikti architektūrinius meninius sprendinius pažymint: 5.2.5. žinomas laužaviečių, kuriose buvo deginami atkasti nužudytųjų palaikai, vietas	Žinomų laužaviečių, kuriose buvo deginami atkasti nužudytųjų palaikai, vietose siūlome nuvalyti sudygusius krūmus ir medelynus, išryškinant jų autentiškas vietas, pažymint jas informaciniais stovais, vieną ar dvi (šalia objektų Nr.19,2), atkuriant simboliniu kontūriniu būdu, arba metaforiškai - metalo plokštės su privirintais strypais, būdu...???
5.3. pasiūlyti želdynų sutvarkymo koncepciją	Išvalius chaotiškai sudygusius medelynus svarbiose memorialo vietose bei sujungus žaliąjį paklotą į vientisą kilimą (panaikinus didžiosios dalies buvusių takų disonansą), bus atkurtas autentiškas natūralus reljefo gamtinis charakteris, buvęs Paneriuose prieš 70 metų, šį sugrąžintą kraštovaizdį juostų vien tarp medžių ištirpstantis lajų takas, sukurtas iš lengvų konstrukcijų, pastebimas tik vietomis. Būtų vykdomi tik minimalūs ir neišvengiami kasimo darbai (pvz. grąžinant nuardytas duobių kontūrų sankasas į jų buvusias vietas), didžioji dalis memorialo teritorijos gruntas nebūtų liečiamas, lajų taką laikytų tik neišvengiamai vietomis atsirandančios būtinos lengvos atramos. Likusi memorialo teritorija, išskyrus atminimo renginių aikštę ir vieną juodąjį VIP taką (mažąjį ratą), turėtų likti žalia, natūralaus miško teritorija, tik su prižiūrima žole ir želdiniais.
5.4. pateikti Lankytojų centro su patalpomis muziejinei ekspozicijai, kultūriniais-educaciniais renginiais, informaciniu centru, kavine bei administracinėmis patalpomis sprendimą, pasitelkiant interaktyvias modernias technologijas. Lankytojų centro vieta turi būti numatyta esamos automobilių aikštelės teritorijoje arba šalia jos (Lankytojų centro programa priede Nr. 11)	<i>Lankytojų centro</i> vykdoma edukacinė veikla ir ekspozicija turi padėti Memorialo lankytojui prieš aplankant patį memorialą pajauti ir suvokti tragišką istorinio laikotarpio dalyvių likimą, ugdyti jaunosios kartos domėjimąsi ir pagarbą istorinei praeičiai ir žmogui, kaip asmenybei.  Tuo tikslu jau pats <i>Lankytojų centro</i> pastatas siūlomas dramatiškas, stiprų emocijų krūvį nešanti architektūrinė-skulptūrinė kompozicija – brutalus juodas „sparnas“ horizontaliai persmeigęs stabilią, proporcingą, poliruoto nerūdijančio plieno fasadu švytinčią turinę arką, kuri iš parkingo pusės atrodo kaip plokščia siena, o iš memorialo pusės pasirodo esanti 3 aukštų pastatu, kurio fasadai dengti veidrodiniu stiklu, atspindinčiu aplinkos medžius ir dangų, tarsi ištirpsta gamtoje.  Atvykus prie <i>Lankytojų centro</i> nuo parkingo pusės, arkos siluetas primena matytus pakeliui kontūrinius vartus, užuomina į <i>Lankytojų centro</i> pastato arkos formą. Horizontalioji <i>Lankytojų centro</i> pastato dalis – juodo veidrodinio stiklo danga gaudo dangaus atspindį, kuris dėl persukto tūrio stiprėja link ore pakibusio „sparno“ galo. Todėl aktyviausias gėrio-blogio,

	<p>balto-juodo, taikaus gerbūvio-brutalumio susidūrimas stebimas būtent arkos ir „sparno“ susidūrimo taške.          Parkingo fasade nėra langų, patatas aklinas.          Ant poliruoto švytinčio nerūdijančio plieno fasado, kairėje pusėje, užrašytas Memorialo pavadinimas lietuvių-anglų-hebrajų-lenkų ir rusų kalbomis.</p> <p>Apatinė juodojo „sparno“ danga – juodo veidrodinio stiklo, atvykęs lankytojas matys savo paties atspindį ne tik poliruoto plieno plokštumoje, skaitydamas užrašą, bet ir eidamas link įėjimo į pastatą durų, pakėlęs galvą, matys save, perfrazuojant, kad ir žmonės čia vesti prieš 70 metų niekuo nesiskyrė nuo mūsų...</p> <p>Pastato trečias aukštas bus skirtas ekspozicijai, kuri turėtų būti kuriama panaudojant naujausias šiuolaikines technologijas, leidžiančias sukurti multifunkcines zonas, lanksčiai pritaikant informaciją pagal specialių temų poreikius ir skirtingas lankytojų grupes.</p>
<p>5.5. pateikti sprendinius vietas prie pagrindinio paminklo Holokausto aukoms sutvarkymui. Prie šio paminklo vyksta (ir numatoma, kad vyks) valstybinės reikšmės Holokausto aukų atminimo renginiai (pvz., Lietuvos žydų genocido ir rugsėjo 23 dienos minėjimai ir kt.) bei aukščiausio lygio užsienio valstybių pareigūnų aukų pagerbimo vizitai</p>	<p>Aikštė prie pagrindinio paminklo, kurioje vyksta valstybinės reikšmės Holokausto aukų atminimo renginiai, dalyvaujant aukščiausio lygio valstybės pareigūnams bei užsienio svečiams, išgrindžiama juoda skalda susijungiančiu su VIP tako danga. Paminklas ir jo pagrindą sudaranti pakyla neliečiami.</p> <p>Centrinės memorialo aikštės vietoje, tuomet kai joje nevyks renginiai girdimas tylus (elektroniniu būdu valdomas) dunksėjimas, atitinkantis žmogaus širdies tvinksnius..., verčiantis, suklusti, susikaupti, pamąstyti...</p> <p>Aikštės pakraščiuose šen bei ten stovi <i>kalbantys suoleliai</i> (valdomi elektroniniu būdu), ant jų prisėdus, suoleliai imtų tyliai pasakoti asmenines aukų istorijas (pvz.: ramiu , tyliu vyro balsu:</p> <p>„Aš Haimas Goldbergas, mėsininkas, gyvenau Vilniaus senamiestyje, Jatkovert gatvėje, turėjau žmoną Sarą ir šešis vaikus, du sūnus, keturias dukteris, ir tt..“ kita istorija – tyliu vaiko balsu: „ aš Cilė Goldberg, Haimo duktė mokiausi penktoje klasėje.....ir tt.) -aukų balsas ...</p>
<p>5.6. numatyti aikštelę į Panerių memorialą atvykstančių lankytojų transporto parkavimui, o atvykstantiems visuomeniniu transportu – miesto transporto stotelę</p>	<p>Artėjant Agrastų gatve link Panerių memorialo lankytojus pasitiktų kontūriniai simboliniai buvusios Panerių bazės vartai, stovintys autentiškoje vietoje (tokie patys vartai stovėtų ir antrųjų vartų vietoje – už geležinkelio pervažos), vartų forma - paprasta stačiakampė tūrinė arka, kurios priartėjus prie Lankytojų centro suvokiama, kaip šio pastato užuomina.</p> <p>Artėjant link parkingo, kairėje jau būtų matomas išvalyta nuo atsitiktinių medžių ir krūmų griovys, kuriame buvo laikomos aukos iki sušaudant, jis akcentuojamas didelio gabarito poliruoto plieno elementu, primenančiu peilio ašmenis, ant jo informaciniai užrašai apie objektą.</p> <p>Parkingas prie memorialo, pritaikomas atvykstantiems autobusams bei</p>

	<p>privatiems automobiliams. Įrengiamas patogus autobusų apsisukimo spindulys, šone autobusų parkavimo vieta, visuomeninio transporto stotelė. VIP svečiai galės išlipti po projektuojamo lankytojų centro pastato stogu, išvengdami nepatogumų bet kokiu oru, ar esant krituliams.</p> <p>Agrastų gatvę būtina praplatinti miško sąskaita, kad galėtų joje apsilenkti du autobusai, nes šiandien jos plotis neatitinka kelių eismo reikalavimų.</p>
<p>5.7. pasiūlyti takų sistemą, pažymint istorinių kelio ir takų fragmentus</p>	<p>Išanalizavę konkursui pateiktą dokumentaciją, įsigilinę į Panerių teritorijos istorinę medžiagą, atsižvelgdami į Panerių memorialo teritorijai keliamus bendražmogiškus reikalavimus, pagarbą mirusiems, bei gerbiant judėjų požiūrį į laidojimo vietas, nutarėme remtis savo pasiūlyme šiais motyvais:</p> <ol style="list-style-type: none"> <li>1. Nekurti memorialo teritorijoje naujų takų, nes informacijos apie tikrąją jų istorinę vietą per mažai;</li> <li>2. Didesni kasimo darbai Panerių memoriale negalimi, gerbiant aukų ramybę;</li> <li>3. Siekiu „nemindyti kapų“, t.y. nevaikščioti po duobių dugną, kuris yra aukų pelenų kapas;</li> <li>4. Bandymu kiekvienam lankytojui suteikti galimybę pažvelgti į memorialo teritoriją iš aukštesnio taško, tarsi „iš dangaus“, tarsi „aukų sielų akimis“, vaikstant virš žemės paviršiaus, nemindant kapų, kompensuojant dešimtmečių bėgyje prarastą (užkastą) tikrąjį duobių gylio įspūdį. Tuo tikslu siūlome įrengti didįjį memorialo apžvalgos taką, vedantį „lajų takais“, kurie prasidėtų nuo pagrindinio memorialo pastato ir juostų visą teritoriją tai kildami tai leiddamiesi, vesdami lankytojus pro visus svarbius memorialo objektus, duobes, laužavietes, paminklus, svarbiausiuose taškuose būtų formuojamos apžvalgos aikštelės iš kurių atsivertų įspūdingas vaizdas (išvalius nereikalingus, menkaverčius medžius ir krūmus) į juodas duobes, emociškai sustiprinant jų šiandien prarasto gylio įspūdį. <p>Iš apžvalgos aikštelių būtų galimas nusileidimas laiptais į apačioje esančius objektus (norintiems pažiūrėti iš arčiau, arba norintiems nutraukti ekskursiją), pačioje aikštelėje būtų keli „<i>kalbantys suoleliai</i>“, (valdomi elektroniniu būdu) – iš jų sensoriumi suveikus pradėtų skliti tylus balsas skaitantis aukų pavardes.</p> <p>Senuosius asfalto takus siūlome nuardyti, pakeičiant žole ant sutankinto grunto, o asfaltą su įspaustais juodais akmenukais palikti tik Mažajame VIP rate ir renginiams skirtą priėjimą prie centrinės aikštės ir išėjimą pro <i>Degintojų</i> duobę senuoju Gardino taku link <i>Lankytojų centro</i> (Mažasis VIP ratas).</p> <ol style="list-style-type: none"> <li>5. Lajų taku artėjant prie Vilniaus geto kalinių palaikų duobės (tilte įmontuotų judesio daviklių pagalba) tyloje pasigirstų ramiu balsu skaitomų žinomų Vilniaus geto aukų vardai, kurie lydėtų ir nueinantį lankytoją.....-aukų balsas</li> </ol> </li></ol>
<p>5.8. numatyti takų, objektų ir visos teritorijos apšvietimą</p>	<p>Teritorijos apšvietimas būtų organizuojamas palei takus, naudojant žemus šiuolaikiškus LED šviestuvus, skleidžiančius šviesą tik į</p>

	žemę. Taip pat būtų apšviestas ir „lajų takas“, šviestuvus instaliuojant porankių apačioje. Paminklams apšviesti būtų naudojami kryptiniai keičiamo židinio LED prožektoriai.
<b>Svarbūs projekto aspektai ir elementai</b>	<p>Ties sunaikinta didžiąją žudynių duobe (jos vietoje 1953 metais buvo nutiesta geležinkelio atšaka) siūlome išvalyti atsiktinius želdinius ir palei bėgių sankasa juodais skaldytais akmenimis iškloti pusę apskritimo greta įrengiant informacinį skydą. Kita informacinė nuoroda būtų įrengta „lajų take“, nuo kurio ta vieta gerai matysis.</p> <p>Būtina ta pačia stilistika, kaip ir kitiems svarbiems objektams, įrengti informacinę nuorodą link karo belaisvių barakų</p> <p>Memorialo teritorijos apsaugai siūlome panaudoti modernias skaitmenines technologijas. Tai leistų išvengti tvorų ir lankytojams sudarytų galimybę tiksliai judėti gamtoje.</p>
	<p>Pagrindinis projekto tikslas – sutvarkius Memorialo erdvę ir įrengus Informacinį lankytojų centrą sukurti naujas paskatas didesniems lankytojų srautams, sudominant tragiška istorine praeitimi tiek jaunimą, tiek ir vyresnės kartos lankytojus.</p> <p>Žymiai pagerintos sąlygos leistų aptarnauti virš 200 000 lankytojų per metus</p>