

AIŠKINAMASIS RAŠTAS

I. Konceptija

Panerių memorialas - vieta, kur saugoma istorinė atmintis: sukrečianti, fragmentiška, nevisada iki galo aiški, tačiau ypatingai svarbi ateities kartoms. Ši vieta atspindi tik dalelę praeities įvykių, tėra tik dalis istorijos mozaikoje. Atspindžiai - istorijos, įvykių, žmogaus, emocijos, aplinkos, tiesos, ateities. Veidrodžio atspindys pasirinktas kaip simbolis siekiant perteikti žinią, kad istoriją kuriame mes patys, tie patys kuriuos matome atspindžiuose, tokie pat žmonės sukūrė ir šios vietos istoriją. Siekiant įlieti naujadarą (lankytojų centro pastatą) į esamą aplinką pasirinkta suskaidyta, mozaikiška veidrodinių paviršių apdaila, atspindinti išlikusios istorijos trupinius, o patį pastato turį tarsi ištirpdanti aplinkoje.

II. Teritorijos sutvarkymo sprendiniai

- **Pastato vietos parinkimas**

Naujas lankytojų centras projektuojamas šiaurinėje sklypo dalyje, šalia esamos automobilių stovėjimo aikštelės. Pastatas apgaubia esamą pagrindinį taką vedantį į Panerių memorialą taip suformuodamas simboliškus vartus.

Esamą sovietinį pastatą, kuriame šiuo metu įrengta muziejinė ekspozicija, siūloma demontuoti.

- **Takai**

Esama takų struktūra nekeičiama. Susidėvėjusi ir neestetiška asfalto danga, keičiama juodomis arba tamsiai pilkomis granito trinkelėmis. Esami akmenų bordiūrai išsaugomi.

Naujai projektuojami takai (šalia duobių) siūlomi iš juodo rifliuoto aliuminio metalo lakštų. Takai siūlomi dviejų tipų: konsoliniai (įrengiami ant konsolinių konstrukcijų virš duobės) ir duobės šlaito viršuje.

Iškilingų minėjimų vietoje siūloma didelė aikštė apjungianti esamų takų tinklą ir formuojanti vientisą erdvę.

ATSPINDŽIAI

- **Mažoji architektūra**

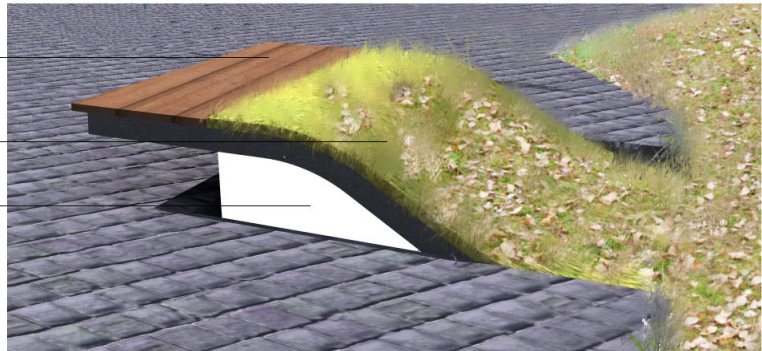
- Suoliukai

Memorialo teritorijoje siūloma įrengti suoliukus – šviestuvus (1 pav.).

Maumedžio lentos

Veja apželdinta dalis

Šviestuvus



1 pav. Suoliukas - šviestuvus

- Apšvietimas

Teritorijoje siūloma įrengti modernaus lakoniško dizaino šviestuvus bendram teritorijos apšvietimui.

- Informaciniai stendai

Informaciniai stendai su bendra informacija ir nuorodomis į lankytinus objektus siūlomi įrengti charakteringuose takų susikirtimo taškuose. Informaciniuose stenduose pateikiamos nuorodos į esamas, tačiau šiuo metu nematomas žudynių vietas, esamą pabėgimo iš degintojų duobės tunelį, žinomas deginimo duobes, neišlikusią didžiąją masinių žudynių duobę, į busvusių karo belaisvių barakų vietą.

- Vertingųjų savybių išsaugojimas (atkūrimas)

Teritorijos sutvarkymo sprendiniai leidžia maksimaliai išsaugoti esamas išlikusias vertingąsias savybes. Išsaugomas esamas reljefas, želdynai, išlikę kiti elementai (sienutės, senųjų kelių atkarpos ir t.t.)

Nors esami paminklai nėra įtraukti į vertingųjų savybių sąrašą, tačiau projekte siūloma juos išsaugoti, paliekant esamose vietose, sutvarkant juos supančią gamtinę aplinką ir restauruojant.

III. Lankytojų centro architektūriniai sprendiniai

- **Pastato plano ir tūrio sprendiniai**

Pastatas planuojamas dviejų aukštų, tačiau įkertant dalį pirmo aukšto tūrio į esamą reljefą ir žvelgiant nuo automobilių stovėjimo aikštelės pusės pastatas atrodo vieno aukšto.

Pirmas aukštas susideda iš dviejų atskirų segmentų išdėstytų abipus esamo tako. Antras aukštas apjungia atskirus pirmo aukšto segmentus, suformuodamas “tunelį” esamo tako vietoje.

Pirmas aukštas suskirstytas į du blokus: administracinį ir viešąjį.

Į administracinį bloką patenkama per atskirą įėjimą iš suformuoto tunelio. Šios patalpos turi tiesioginį susiekimą su didžiąja ekspozicijų sale per laiptinę.

Pagrindinis įėjimas į viešąjį bloką (holą), taip pat planuojamas iš tunelio.

Įėjimai į pastatą suprojektuoti taip, kad priklausomai nuo vykstančių renginių į jį būtų galima patekti patogiu keliu:

- a) Tunelis – holas – bilietų kasos – didžioji ekspozicijų salė – memorialas
- b) Tunelis – holas – bilietų kasos – memorialas – didžioji ekspozicijų salė – mažoji ekspozicijų salė – holas - tunelis
- c) Didžioji ekspozicijų salė – memorialas – tunelis

Pirmame aukšte (viešajame bloke), tik įėjus į pastatą, patenkama į pagrindinį pastato holą. Jame siūlomas įrengti informacijos centras, taip pat bilietų kasos, rūbinė. Muziejaus lankytojų aptarnavimo funkcinės zonos sugretinamos neišskiriant jų į atskiras patalpas, bet visas paslaugas sukoncentruojant vienoj erdvėj. Iš holo vedančiu koridoriumi patenkama į kavinę. Į antrą aukštą galima patekti laiptais arba neįgaliesiems pritaikytu liftu. Taip pat pirmame aukšte siūloma mažoji ekspozicijų salė, kuri būtų pritaikyta edukacinėms programoms, nedidelėms konferencijoms ar kitiems muziejaus renginiams organizuoti.

Pirmame aukšte (administraciniame bloke) siūlomos dirbtuvės-sandėlis, direktoriaus kabinetas, darbuotojų kabinetas, posėdžių salytė ir pagalbinės patalpos.

Antras aukštas skirtas tik muziejaus lankytojams. Jame planuojama viena didelė erdvė su galimybe ją transformuoti pagal poreikius.

| <i>Eil. Nr.</i> | <i>Patalpos pavadinimas</i> | <i>Plotas, m²</i> |
|-----------------|---------------------------------------|------------------------------|
| 1 | VIEŠOS PATALPOS | |
| 1.1 | Įėjimo patalpų grupė | |
| 1.1.1 | Holas | 45,00 m ² |
| 1.1.2 | Bilietu kasa/rūbinė/pagalbinė patalpa | 22,95 m ² |
| 1.1.3 | Neįgaliųjų san. mazgas | 3,1 m ² |
| 1.1.4 | Vyrų san. mazgas | 8,6 m ² |
| 1.1.5 | Moterų san. mazgas | 10,10 m ² |
| 1.1.6 | Koridorius | 10,55 m ² |
| 1.1.7 | Kavinė | 29,8 m ² |
| 1.2 | Ekspozicijų erdvės | |
| 1.2.1 | Mažoji ekspozicijų salė | 91,25 m ² |
| 1.2.2 | Pagalbinė patalpa | 12,50 m ² |
| 1.2.3 | Didžioji ekspozicijų salė | 335,00 m ² |
| 2 | ADMINISTRACINĖS PATALPOS | |
| 2.1 | Sandėliavimo patalpa/dirbtuvės | 62,9 m ² |
| 2.2 | Direktorius kabinetas | 14,15 m ² |
| 2.3 | Kabinetas | 19,10 m ² |
| 2.4 | Koridorius | 9,70 m ² |
| 2.5 | San. mazgas | 2,25 m ² |
| 2.6 | Holas | 21,20 m ² |
| 2.7 | Posėdžių salė | 28,90 m ² |
| 2.8 | Pagalbinė patalpa | 4,65 m ² |
| | Viso pastate: | 731,70 m² |

- **Fasadų apdaila**

Pastato fasadų apdailą sudaro trikampiai veidrodinio stiklo lakštai sumontuoti ant aliuminio profilių. Įvairiom kryptim sumontuoti stiklo lakštai atspindi pastatą supančią gamtinę aplinką. Taip sukuriama įspūdis tarsi pastatas pranyksta jį supančiame pušyne.

Stiklo lakštai naudojami kaip antrinis pastato fasadas.

- **Interjeras**

- *Bendras interjero sprendimas*

Projektuojamo pastato sienų apdailai naudojama aukšto slėgio laminato plokštės imituojančios medžio raštą. Vientisa grindų danga siūloma iš natūralių medžiagų tamsaus marmuro, granito ar kito akmens.

ATSPINDŽIAI

Biliėtų kasų ir rūbinės erdvė atskiriama nuo holo erdvės baldu, kurio fasadai gaminami iš tokios pat plokštės, kokia naudojama sienų apdailai. Į baldo fasadus perkeliamas išorės fasadų motyvas – erdvinis laužytų formų paviršius, kurio fragmentus siūloma naudoti akcentinėse patalpų zonose.

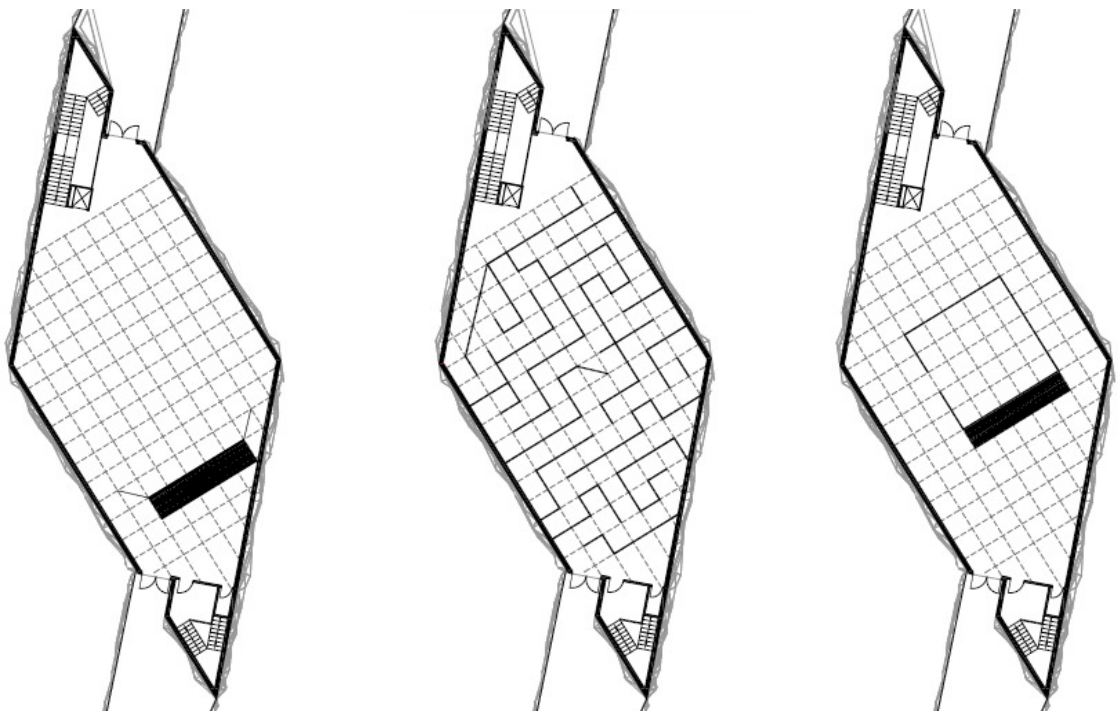
o *Ekspozicijų erdvė*

Pagrindinė ekspozicijų salė projektuojama antrame aukšte.

Siūlomos lengvai transformuojamos segmentinės pertvaros, kurios galėtų sudaryti kelių tipų labirintus ar būtų lengvai suskleidžiamos jei ekspozicijai prireiktų didelės erdvės (2 pav.). Taip pat suskleidus pertvaras erdvė gali būti naudojama įvairiems renginiams ir edukacinėms programoms. Pertvaros gali būti stumdomos lubų konstrukcijoje įrengtais bėgeliais (schemoje pažymėta punktyrine linija).

Didžiosios ekspozicijų salės panaudojimo variantai:

1. Pertvaros suformuotos į labirintą. Ekspozicija išdėliota labirinto vingiuose. Lankytojai į ekspozicijos salę leidžiami po vieną. Patalpoje visiškai tamsu. Lankytojui įėjus ir jam judant šviesa šviečia tik virš jo. Lankytojui judant šviesa “seka” paskui jį. Galima matyti tik blankiai apšviestus objektus, prie kurių priėjus šviesa paryškėja.
2. Transformuojamos pertvaros sustumiamos į vieną salės pusę, suformuojamas scenos fonas renginiams. Ant pertvarų galima demonstruoti įvairias projekcijas.
3. Patalpos-patalpoje: iš stumdomų pertvarų formuojamos patalpos ekspozicijų salės erdvėje (gali būti naudojama edukacinėms programoms, kai užsiėmimai vyksta mažomis grupelėmis).



2 pav.