

DEVIZAS: „Užakuotas medus gardesnis“

AIŠKINAMASIS RAŠTAS

PRIŠPROJEKTO PASIŪLYMO TECHNINIAI PARAMETRAI:

Siūlomas paviliono aukštingumas – 12m

Paviliono ilgis – 39m

Paviliono plotis – 14m

Paviliono Užstatomas plotas – 546m²

Paviliono tūris – 6552m²

Aukštų skaičius paviljone – 3aukštai

Naudingas uždarytų patalpų plotas – 660m²

Bendros ekspozicinės laiptuotos erdvės plotas – 186m²

KAIP BITĖS MEDŲ DARO

Kaip bitės medų daro? Skraidžiodamos nuo žiedo prie žiedo, vamzdelį primenančiu liežuvėliu čiulpia nektarą ir viename iš skrandelių neša į avilį. Čia jį perduoda kitoms bitėms. Šios maždaug pusvalandį nektarą „kramto“ sumaišydamos su fermentais, išsiskiriančiais iš burnos liaukų. Tada „gaminį“ supilsto į vaškines šešiakampes korių akutes ir vėduoja sparneliais, kol išgarina dalį vandens. Kai jo lieka mažiau nei 18 procentų, akutes plonai uždengia vašku. Taip užakuotas medus gali stovėti ilgų ilgiausiai. Yra žinoma, kad faraonų kapų rūsyje surastas maždaug 3000 metų senumo medus buvo visiškai tinkamas valgyti.

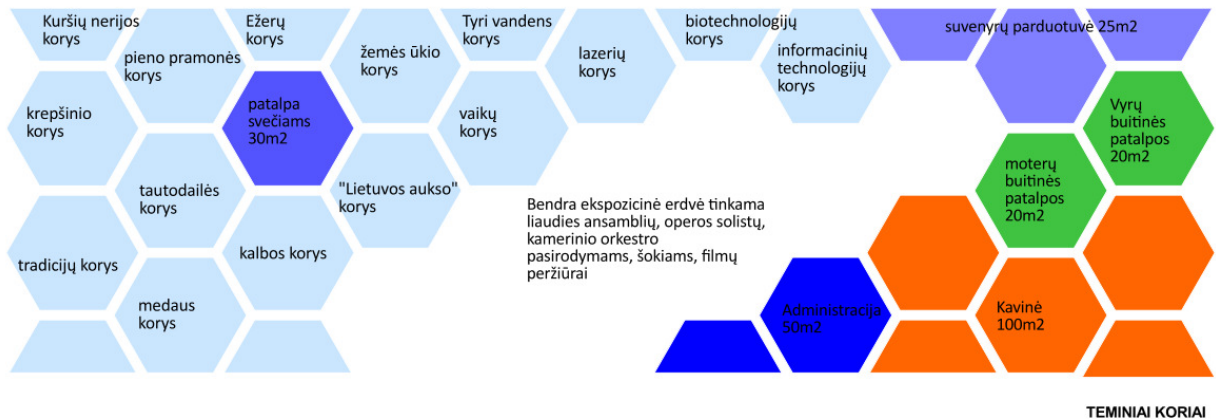
IDĖJA

Žmogaus ir bitės ryšys siekia 15 tūkstančių metų senumo laikus. Visame pasaulyje yra išgaunamas medus.

Iš bičių žmogus gauna daug naudingų produktų - medus, bičių pienelis, bičių duonelė, žiedadulkės, pikis, vaškas, medicinoje naudojami bičių nuodai ir kt. Produktai plačiai naudojami medicinos, liaudies medicinos, maisto pramonėje. Bičių produktai, turi beveik visus mikroelementus, naudingus žmogui. Tad nenuostabu, kad Lietuvoje bitininkystė istoriškai užėmė ir vis dar užima svarbią vietą. Užtenka prisiminti, kaip LDK kunigaikščiai ir mokėdavo, ir gaudavo duoklę medaus produktais, o vaškas buvo pagrindinis eksporto produktas senojoje Lietuvoje. Vis dar garsėjame unikaliu gėrimu – midumi, kuris irgi gaminamas iš bičių produktų. Net lietuvių kalboje atsispindi bitininkystė – žodis „bičiulis“ kildinamas iš bitėmis besirūpinančių žmonių santykio.

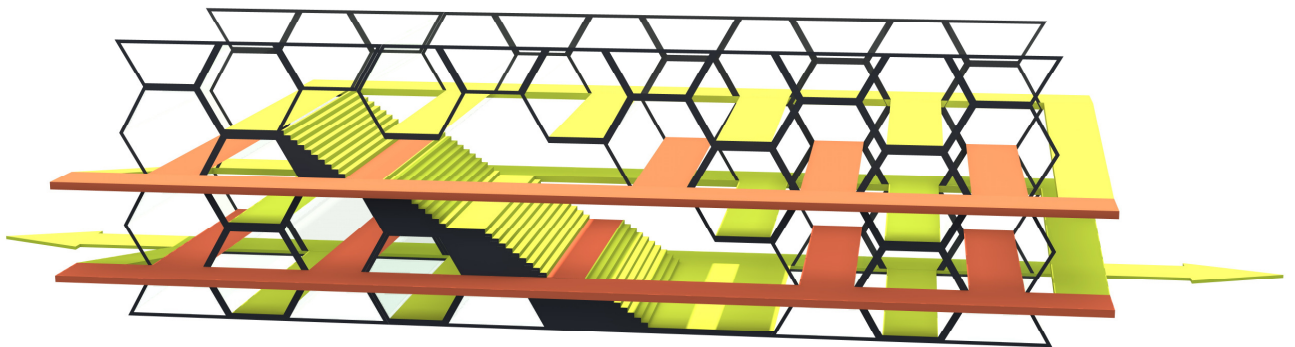
Bitininkystės temą aktualizuojame ne tik dėl tiesioginių naudų žmonijai ar puoselėjamų gilių lietuviškų bitininkystės tradicijų. Bitininkystė unikali tuo, kad kuriama darna ir vienis tarp žmogaus ir gamtos. Tai sunkiai analogijų randantis ūkininkavimo pavyzdys, kai jo veikla ne tik nesuardo gamtos pusiausvyros, o priešingai - padeda ją palaikyti. Žmogus gauna bičių produktą, žmogus rūpinasi bite, kurios apdulinti žiedai tęsia nenutrūkstamą augmenijos vystymosi ciklą. Tad bitininkystė ir „EXPO 2015“ tema „Pamaitinti planetą. Gyvybės energija“ yra beveik sinonimas.

EKSPOZICIJOS



Korių tema nėra nauja nei pasaulinėje architektūros praktikoje, nei WORLD EXPO parodose, bet ši idėja siūlo išnaudoti korį ne tiek vizualiniams sprendimams, kiek funkciškai. Kiekvienas korio elementas yra atskira ekspozicinė erdvė, pristatanti kitą temą (vienas korys 36m²). Turint nepriklausomas erdves atsiranda daug laisvės kurti unikalias, originalias ekspozicijas, nesibaiminant eklektiškumo sugretinant visiškai skirtingas ekspozicijas – pvz. lazerių technologijų ir etnokultūros. Kiekvienas korys turi unikalias duris, pasufleruojančias to korio temą. Esant poreikiui korius galima apjungti į vientisą darinį (pvz. kavinės ar administraciniai koriai).

LANKYTOJO KELIAS



Lankytojas, patekęs į Lietuvos paviloną, nukreipiamas pagrindiniu taku, kuris pandusais (tinkamais žmonėms su negalia) kyla ratu kas pusaukštį, kas lankytojui leidžia aplankyti kiekvieną ekspozicinį korį iki viršutinio aukšto, kur takas atveda į suvenyrų krautuvę. Ją lankytojai neišvengiamai turi pereiti, norėdami nusileisti bendros ekspozicinės erdvės laiptais - suolais iki pirmo aukšto (žmonėms su negalia viršutiniame aukšte įrengtas liftas), kur juos „pasitinka“ renginių erdvė.

PAGRINDINĖ ERDVĖ



Renginys

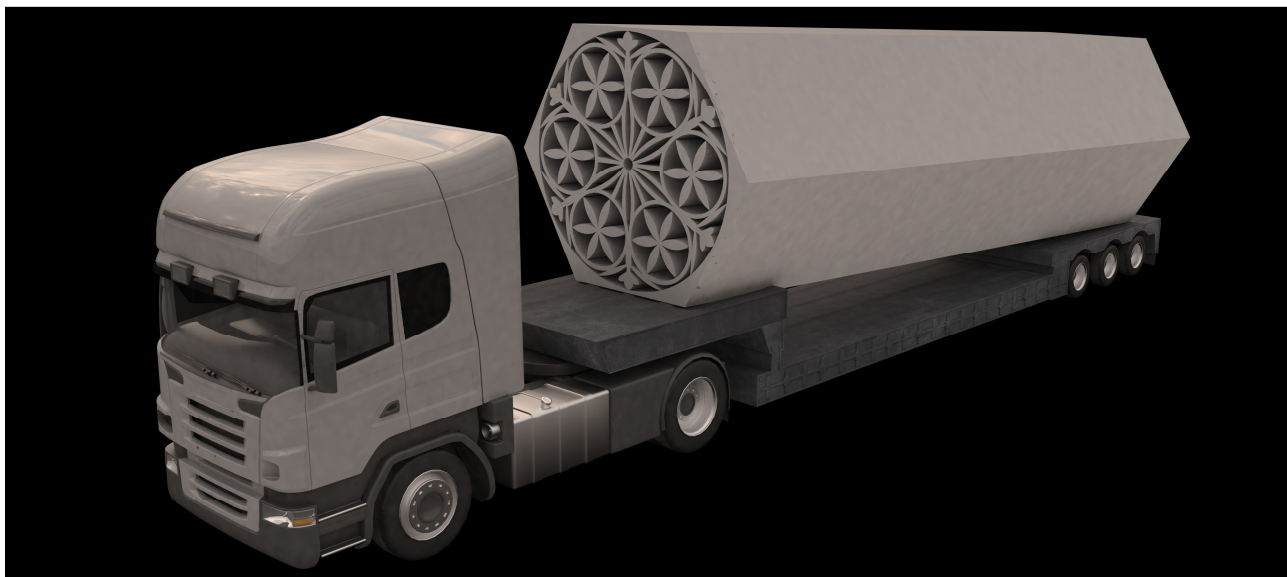
Filmo demonstracija

Pagrindinė ekspozicinė erdvė tai didžiuliai „Ispanijos laiptai“ apjungiantys visus aukštus ir visas erdves. Lankytojas tiek apžiūrėjęs ekspozicijas, tiek iš kiekvieno pusaukščio turi galimybę pakliūti tiesiai į bendrą erdvę. Bendra ekspozicinė erdvė pritaikyta tiek rekreacijai (poilsui sėdint ant laiptų ir stebint aplinką, tiek keičiamoms ekspozicijoms, filmų peržiūroms, liaudies ansamblių, simfoninio orkestro, operos solistų pasirodymams), tad kiekvienas lankytojas, apžiūrėjęs ekspozicijas, besileisdamas neišvengiamai pakliūna į veiksmo sukūrį ir dar kartą yra įtraukiamas į Lietuvos paviljono edukacinę programą.



Pagrindinė erdvė yra pagrindinis traukos taškas - atviras ir gerai matomas tiek dieną, tiek vakare, tiek iš bet kurios paviljono vietos, tiek iš išorės, stebint nuo pėsčiųjų pasažo, nuo Cascina Triulza komplekso, Latvijos ar Baltarusijos paviljonų. Matomas ir girdimas šurmuly paviljono viduje, turėtų masinti praeinančius lankytojus užsukti.

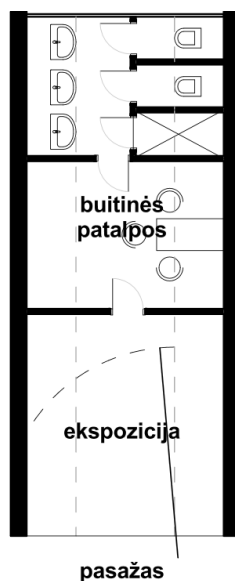
FUNKCIONALUMAS



Paviloną siūlome konstruoti iš atskirų tipinių korių elementų. Kiekvienas korys būtų gaminamas, surenkamas, išbandomas ir užpildomas inžineriniais bei ekspoziciniais sprendimais Lietuvoje ir vilkikais gabenamas į EXPO miestelį. Čia iš elementų būtų konstruojamas bendras statinys. Tokiu būdu – taupomos lėšos statybos darbams kurie Italijoje yra gerokai brangesni nei Lietuvoje. Po parodos kiekvienas elementas lengvai atskiriamas ir pargabenamas į Lietuvą. Čia atskiri koriai ar korių grupės gali būti panaudoti ekspozicijoms visoje Lietuvoje ar kitose tarptautinėse parodose.

KITOS PATALPOS

Siekiant švaraus sprendimo, visos funkcinės patalpos (buitinės, administracinės ir kt.) talpinamos koriuose, priekinę jų dalį paliekant nedidelėms ekspozicijoms. (žr. tipinio buitinių patalpų korio schemą)



TIPINIS BUITINIŲ PATALPŲ
KORYS