

Lietuvos paviljono pasaulinėje parodoje „EXPO 2015“ supaprastintam atviram projekto konkursui. Projektas.

Devizas: Sodas

Turinys

Projektuojamas objektas

Tikslas

Uždaviniai

Devizas

Projekto galiojimo terminas

1.Lietuvos EXPO paviljono koncepcija	3
2.Projekto programa	4
3.Funkciniai ryšiai ir zonavimas	5
4.Teminiai maršrutai	6
5.Sklypo sutvarkymo sprendiniai	7
6.Medžiagiškumas	7
7.Konstrukcijos	7
8.Demontavimo principas	8
9.Preliminari techninio projekto ir projekto vykdymo priežiūros kaina	8
10.Technologijų galimybės	8

Projektuojamas objektas

Lietuvos paviljono pasaulinėje parodoje „Expo 2015“ projektiniai pasiūlymai.

Tikslas

Koncepcinis Lietuvos paviljono pasaulinėje parodoje „Expo 2015“ projektas – vieninga turinio, išorės ir vidinės erdvės įtaigios formos organizavimo visuma, pateikiama pirminių eskizų (tekstinių ir vizualinių projektų) formomis.

Uždaviniai

- Projektas turi atitikti 2015 m. pasaulinės parodos „Expo 2015“ pagrindinę temą „Pamaitinti planetą, energija gyvenimui“.
- Originalus, išryškinantis šalies unikalumą projektas, pateikta skaitoma informacija, siūlomos šiuolaikiškos išraiškos priemonės bei ekspozicijų formos, vientisas stilius.
- Projekte turi atsispindėti istorijos ir dabarties realiųjų pritaikymas prie parodos temos, išryškinta subalansuota gamtos ir žmogaus sąveika.
- Ekspozicijos ir kitų erdvių patogus išdėstymas, prekybos ir parodos lankytojų maitinimo objektai integruoti į ekspozicijos visumą, lankstus projekto įgyvendinimas, siūlomas paprastas ir nesudėtingas paviljono demontavimo principas.
- Pagrįsti techninio projekto ir projekto vykdymo priežiūros kainą.

Devizas

Sodas.

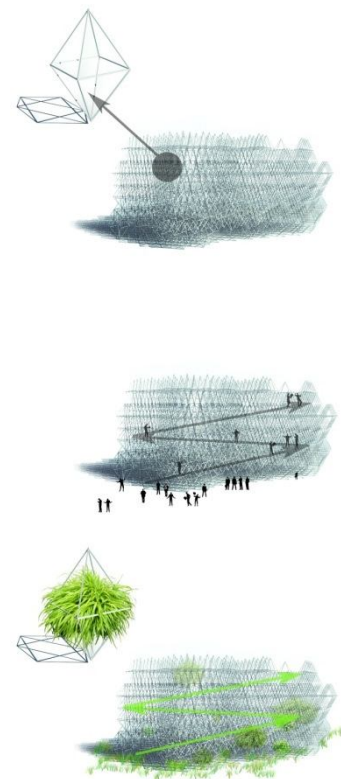
Projekto galiojimo terminas

Projektas turi galioti 90 dienų nuo projektų pateikimo termino pabaigos.

1. LIETUVOS EXPO PAVILJONO KONCEPCIJA

Pagrindinė projekto koncepcija – sodas. Iš smulkių modulinių dalių „išauginama“ didesnė struktūra, kurios viduje įrengiamos paviljono ekspozicinės erdvės ir kitos būtinios patalpos. Plonų metalo strypų audinys kuria lengvumo, vientisumo, laisvumo, perregimumo įspūdį, tačiau yra pakankamai tankus ir tvirtas. Lietuva – nedidelė dinamiška šalis, bet atvira pasauliui, turinti galias tradicijas, unikalias vertybes. Nykstantis paviljono kontūras neapibrėžia aiškių ribų, o ažūriška struktūra įsileidžia į vidų tiek augaliją, natūralų apšvietimą, tiek inovacijas bei tradicijas, įsimintinus šalį reprezentuojančius momentus, tiek kiekvieną, norintį pažinti Lietuvą iš arčiau.

„Sodas“ lengvai sumontuojamas ir yra ekspozicijos dalis. Kiekvienas elementas ar jų junginys gali tapti eksponatu, interaktyvia instaliacija ar įgauti kitą paskirtį – taip įprasminama modulinė sistema, „sodas“ tampa išmanusis, o atviros erdvės - sudėtinė parodos dalimi. Projektu siekta senąsias Lietuvos tradicijas pateikti moderniai, šiuolaikiškai, kurti sąsają tarp istorijos bei naujausių pasiekimų.



2. PROJEKTO PROGRAMA

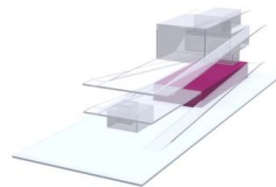
1. Pirmas lygis alt. 0.00	
1.1. Rekreacinė erdvė	139 m ²
1.2. Suvenyrų parduotuvė	20 m ²
Prekių saugojimo patalpa	5 m ²
1.3. Restoranas	69 m ²
1.4. Lauko restoranas	140 m ²
1.5. Virtuvė	20 m ²
1.6. Produktų saugojimo patalpos	10 m ²
1.7. Darbuotojų patalpos	27.3 m ²
Persirengimo patalpos	15.4 m ²
Dušai	4.5 m ²
Tualetai	7.4 m ²
1.8. Techninės patalpos	13.4 m ²
1.9. Laiptinė	14 m ²
	485 m²
2. Antras lygis alt. + 3.00	
2.1. Ekspozicinė erdvė	345 m ²
2.2. Laiptinė	14 m ²
	359 m²
3. Trečias lygis alt. +7.30	
3.1. Terasa	238 m ²
Vaikų zona	32 m ²
Renginių stebėjimo aikštelė	66 m ²
3.2. Daugiafunkcinė erdvė	100 m ²
3.3. Administracija	48 m ²
Direktoriaus kabinetas	15 m ²
Komisaro kabinetas	15 m ²
Specialistų kabinetas	18 m ²
3.4. Laiptinė	14 m ²
3.5. Techninės patalpos	5 m ²
	551 m²
4. Ketvirtas lygis alt. +9.00	
4.1. Svečių kambarys	30 m ²
4.2. Laiptinė	14 m ²
	44 m²
BENDRAS PLOTAS	1439 m²

3. FUNKCINIAI RYŠIAI IR ZONAVIMAS

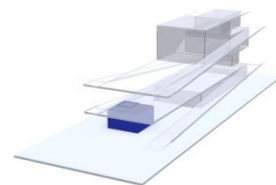
Paviljono ekspozicijos ir kitos erdvės lankytojams prieinamos kylančiais **pandusais**, juosiančiais pastato perimetrą. Taip pat įrengiama atskira laiptinė darbuotojams bei svečiams.



Paviljono pirmajame lygyje projektuojami prekybos ir parodos lankytojų maitinimo objektai. **Restorano** salė gali būti atvira arba uždara, priklausomai nuo aplinkybių. Greta jos numatomos degustacijos zonos ir galimybė restoranui išsiplėsti į lauką.



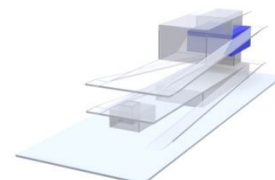
Pirmajame lygyje taip pat projektuojama nedidelė **parduotuvė** su prekių saugojimo patalpa. Joje lankytojai galėtų įsigyti lietuviško gintaro, medžio drožinių, stiklo, molio dirbinių ir kitų suvenyrų.



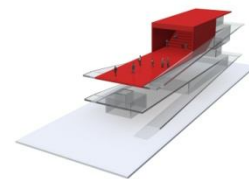
Ekspozicinė erdvė užima antrąjį paviljono lygį. Ji gali būti vientisa arba skaidoma atitvaromis į atskiras zonas. Ją papildo ekranai, meninės instaliacijos ir interaktyvi zona prie įėjimo. Pandusai taip pat priskiriami ekspozicinėms erdvėms, nes juos supa eksponatai, įkomponuoti strypinėse konstrukcijose. Esant poreikiui, moduliai gali būti uždari.



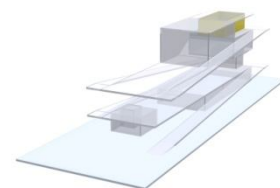
Virš ekspozicijų salės projektuojamos **administracinės patalpos** darbuotojams. Ekspoziciją aptarnaujantis personalas turi atskirą įėjimą. Projektuojamas komisaro kabinetas, direktoriaus kabinetas bei trijų darbo vietų kabinetas specialistams. Uždara laiptinė užtikrina gerą visų paviljono zonų pasiekiamumą, atskirtą nuo bendro lankytojų srauto.



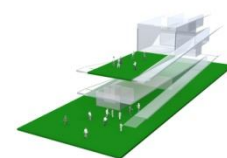
Lietuvos paviljone numatoma nedidelė **daugiafunkcinė salė**, kuri esant reikalui, gali būti praplėsta į terasą, įrengiant sėdimas vietas ar stebėjimo aikštelę. Dengta erdvė skirta nedidelio masto renginiams – prezentacijoms ir pristatymams mitybos tema, lietuvių folkloro atlikėjų pasirodymams, spektakliams, krepšininkų pasirodymui (sporto renginys su mitybos tema) ir pan.



Už renginių salės įrengiamas **svečių kambarys**. Tai atlikėjų, renginio organizatorių pasiruošimo, laukimo patalpa, užkulisiai.



Lietuvos paviljone numatomos **viešosios erdvės** – terasa ant stogo, kurioje numatyta vaikų zona ir renginių stebėjimo aikštelė bei pirmame lygyje – žalieji rekreaciniai plotai.

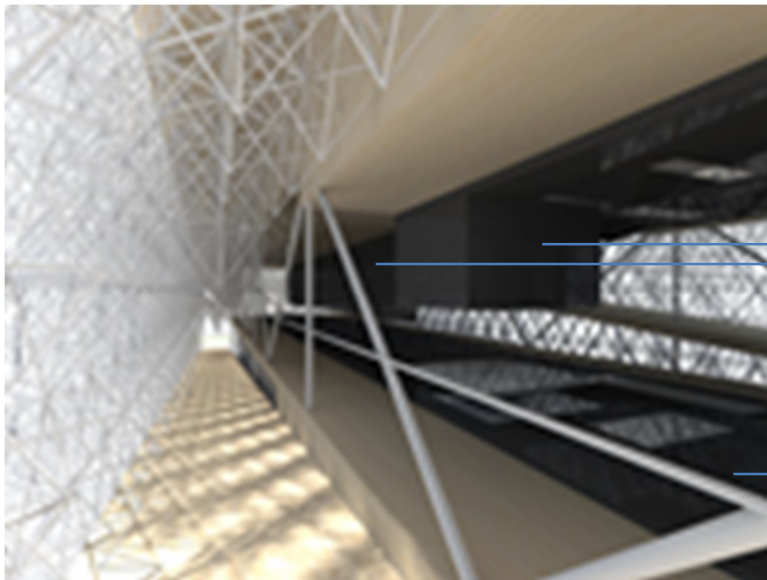


4. TEMINIAI MARŠRUTAI

Paviljono ekspozicijos atitinka teminius maršrutus:

Žmonijos istorija, maisto istorijos -> Tvarus maistas = teisingas pasaulis -> Maisto ateitis -> Skonis – tai žinios -> Pasaulinis Gintaro kelias

Judant ekspozicinėmis erdvėmis palaipsniui kinta informacijos pobūdis. Pasitelkiamos išmaniosios technologijos: projektuojama 30 kv. metrų ploto interaktyvi erdvė, kurioje numatoma menines instaliacijas papildyti monitoriais, stendais, informaciniais terminalais, interaktyviomis sienomis. Pagrindinės ekspozicinės erdvės akcentai – apie 20 m ilgio ir 3 m pločio ekranas bei interaktyvios grindys. Ekranas skirtas video prezentacijoms ir skaitmeninių parodų demonstracijoms. Geriamojo vandens tematika reprezentuojama išmaniose grindyse, kurios jungia interaktyvią erdvę su bendrąja ekspozicija. Numatyta akcentuoti svarbiausias Lietuvą reprezentuojančias temas, pristatyti šalį kaip pasižyminčią derlinga gamta, išraiškingu kraštovaizdžiu, išvystytomis aukštosiomis technologijomis maisto gamybos pramonėje. Kulinarinis paveldas pristatomas degustacinėse zonose, alaus ir tradicinio maisto restorane. Įvairios augalų rūšys komponuojamos paviljono fasaduose. Su parodos tema susiję eksponatai integruojami bendroje ekspozicinėje visumoje.



Interaktyvi erdvė

Ekranas

Interaktyvios grindys

5. SKLYPO SUTVARKYMO SPRENDINIAI

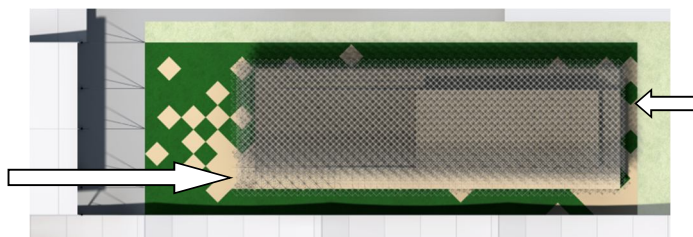
Paviljonas projektuojamas 1147m² ploto žemės sklype N-15. Sklypo plano sprendiniai parinkti, siekiant išlaikyti koncepcijos vientisumą ir kompozicinį paviljono ryšį su aplinka. Dalis sklypo ploto apželdinta veja, dalis – padengta medienos danga. Pastaroji medžiaga naudojama ir paviljono vidaus apdailai. Išlaikomi reikalaujami 3m atstumai nuo sklypo ribų ir 10m atstumas iki pagrindinės alėjos. Pagrindinis įėjimas lankytojams numatomas iš alėjos pusės, į paviljoną patenkama pandusu. Galinėje pastato dalyje projektuojami įėjimai darbuotojams bei svečiams, numatomas ūkinis aptarnavimas - privažiavimas ir vartai.

Pagrindiniai sklypo rodikliai:

Sklypo apželdintos dalies plotas – 609 m²;

Sklypo medinės dangos plotas – 304 m²;

Sklypo užstatymo plotas -358 m².



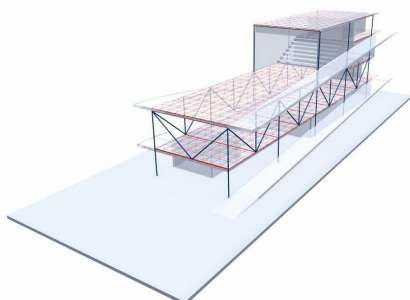
6. MEDŽIAGIŠKUMAS

Lietuvos paviljono statybai naudojamos surenkamosios metalo konstrukcijos, apdailai - ekologiškai švarios ir aplinką tausojančios medžiagos - mediena ir stiklas. Mediena parinkta šviesaus, balkšvo atspalvio. Stiklas naudojamas stumdomoms vitrinoms.



7. KONSTRUKCIJOS

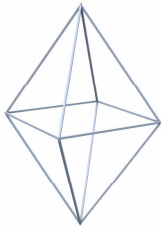
Pagrindinės perdangas laikančios konstrukcijos – plieninės kolonos. 9m tarpatramiams naudojamos metalinės santvaros. „Sodo“ strypinė-erdvinė konstrukcija yra save išlaikanti.



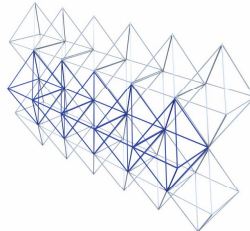
konstrukcijų schema

8. DEMONTAVIMO PRINCIPAS

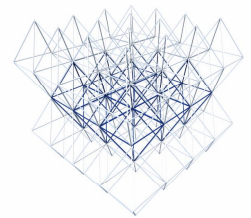
Siūloma Lietuvos paviljono koncepcija numato plačias projekto įgyvendinimo galimybes. Kadangi statinio karkasą sudaro surenkama modulių sistema, ją lengva demontuoti, keisti erdvių skaidymą, papildyti elementais ar jų atsisakyti, perkelti juose esančias ekspozicijas. Iš modulių galima formuoti bet kokio dydžio surenkamas dalis, patogias transportavimui. Demontavimo principas lankstus ir nesudėtingas, o taip pat užtikrinama galimybė projektą tobulinti realizavimo metu ir iki jo.



konstrukcijos modulis 1x1 m.



sienos modulis 6x5 m.



jau paruošti sienų moduliai sujungiami

9. PRELIMINARI TECHNINIO PROJEKTO IR PROJEKTO VYKDYMO PRIEŽIŪROS KAINA

Techninio projekto parengimo kaina 200 000 Lt, projekto vykdymo priežiūra 100 000 Lt. Bendra paviljono statybos ir įrengimo (be sklypo parengimo darbų, apsaugos sistemų, demonstracinės aparatūros, programinės įrangos, filmų ir/ar muzikinių kūrinių, autentiškų eksponatų) suma, įskaitant PVM, turi neviršyti 5 mln. litų.

10. Technologijų galimybės

Projekte yra galimybė integruoti LED apšvietimą, kuris naudoja saulės energiją.

Kai kurie modulio strypai yra tuščiavidurio skerspjuvio ir juose yra įmontuota augalų laistymo sistema. Tam yra naudojamas surinktas lietaus vanduo.

