



DEVIZAS - SIEKIS

PAMAITINTI PLANETĄ. GYVYBĖS ENERGIJA

Temos interpretacija

Lietuva yra nedidelė, bet drąsi ir dinamiška šalis. Čia nėra ypatingai daug gamtinių išteklių ar itin išvystytos sunkiosios pramonės, bet yra ambicingi, progresyvūs ir darbštūs žmonės. Būtent čia, Lietuvoje, kiekvieno žmogaus indėlis yra lemiamas, todėl čia gyvenantys žino, kad už jų ir jų šalies sėkmę yra atsakingi jie patys.

Tai šalis, kurios sėkmę tiesiogiai lemia jos žmonės.

Lietuva, dalyvaudama EXPO 2015, siekia pristatyti save kaip šalį tuo pačiu išreiškiant savo poziciją tema „FEED THE PLANET. ENERGY FOR LIFE“. Įsimintiną ir efektingą įspūdį palikti galime tik pasirinkę vieną aiškų ir stiprų motyvą, vyraujantį visose paviljono ir ekspozicijos temose.

Siūlome šiuo motyvu pasirinkti Žmogų.

Žmogų, kaip elementą, lemiantį šalies įvaizdį, tuo pačiu lemiantį ir/ar sprendžiantį globalias maisto ir energijos problemas. Žmogų, kaip mažiausią ir tuo pačiu svarbiausią civilizacijos grandį, nuo kurio kasdieninių įpročių ir sprendimų tiesiogiai priklauso jo artimiausios aplinkos, miesto, šalies, žemyno ir planetos dabartis.



PAVILJONO TŪRIS

Siūlomas paviljonas formuojamas kaip lakoniškas dviejų aukštų pastatas su dideliu vidiniu ekspozicijų kiemu ir amfiteatru kaip pagrindine vidaus erdve. Sklypo gale už amfiteatro dviejuose aukštuose talpinamos administracinės funkcijos, po amfiteatru įrengiami sandėliai, restorano virtuvė. Restoranas su mini virtuve, baru ir parduotuve, kaip lengvas skaidrus paviljonas, projektuojami vidiniame ekspozicijų kieme. Kiemas turi tiesioginį ryšį su sandėliu bei didžiąja restorano virtuve.

Projektuojami du šoniniai įėjimai – vienu patenkama į pirmąjį pastato lygį, antru – į antrą. Pirmą ir antrą lygius jungia amfiteatro erdvė. Iš paviljono išeinama per vidinį kiemą, stumdomą pagrindinio fasado dalį.

Priklausomai nuo poreikio, didesnių renginių metu amfiteatro erdvė, dėl segmentais nustumiamos sienos, gali būti apjungama su vidiniu kiemu.

PAVILJONO/EKSPOZICIJOS PRINCIPAS

Šalies paviljono sėkmingumą apibūdina labiau ne apsilankusių jame žmonių skaičius, bet atgarsių apie paviljoną ir jo ekspoziciją kiekis renginio metu ir po jo. Tam, kad paviljonas, o tuo pačiu ir šalies pristatymas būtų įspūdingas ir ilgam įsimenantis, siūlome ekspoziciją dalinti į du žingsnius.

Pirmasis žingsnis.

Suasmeninta atsakomybė.

Tai interaktyvioji ekspozicijos dalis, tiesiogiai veikianti lankytoją. Jos metu žmogus patenką į situaciją, kurioje jis yra pagrindinis objektas ir eksponatas. Tai žingsnis, kuriame jis sutrinka, išeina iš savo komforto zonos ir yra verčiamas susimąstyti.

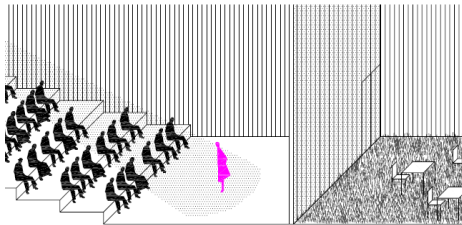
Antrasis žingsnis.

Lietuvos sėkmę lemiantys žmonės.

Tai ekspozicijos dalis, kurioje tiesiogiai pristatoma Lietuva. Visi dabarties ir praeities įvykiai, tradicijos ir pažanga, sėkmingi projektai ir netgi produktai pristatomi pasakojant susijusio žmogaus istoriją.

SUASMENINTA ATSAKOMYBĖ

Du patekimo į paviljoną scenarijai



Lankytoją nuo pagrindinės alėjos pasitinka uždaras paviljono fasadas-siena su intriguojančiomis nuorodomis nukreiptomis į skirtingus pastato šonus. "Lithuanian challenge" kairėje ir "Your comfort zone" dešinėje. Kiekvienas žmogus pats pasirenka kuria kryptimi eiti. Nuo šio pasirinkimo priklauso, kaip jis išgyvens pirmąjį ekspozicijos žingsnį. Tai pirmasis lankytojo pasirinkimas.

Einant pirmuoju keliu pastatui iš kairės pasiekiamas siauras ir aukštas tūris, iš kurio patenkama į tamsią, aukštą stiprų emocinį krūvį turinčią erdvę-tambūrą. Šis tambūras veikia kaip pauzė – susikaupimo vieta prieš įžengiant į paviljoną. Toliau lankytojai eina po vieną ar nedidelėmis grupėmis.

Atidaręs duris ar praskleidęs tamsias užuolaidas ir įėjęs į kitą erdvę žmogus patenka ant amfiteatro scenos, kur jis yra apšviečiamas, o jo reakcija transliuojama ant priekinės scenos plokštumos. Šis žmogus trumpam tampa visos amfiteatro erdvės ir kiekvieno žiūrovo dėmesio centru, jo reakcija ir veido išraiškos tampa visiems matomos, kiekvienas gestas – pastebėtas ir užfiksuotas. Šis vyksmas, tai paviljono lankytojo, kaip pavienio žmogaus sureikšminimas.

Tą akimirką žmogus dar kartą renkasi kaip elgtis – jis gali likti „eksponuojamas“ ilgesnį laiką ar iš karto pabėgti ir įsimaišyti tarp žiūrovų, kur galės stebėti kitų lankytojų reakcijas patekus į tokią pačią situaciją.

Tuo tarpu kitas lankytojas, pasirinkęs antrąjį, pastatui iš dešinės esantį kelią, pastato siena kylančiu pandusu užlipa į tą pačią amfiteatro erdvę, tik šįkart – į auditorijos dalį. Čia jis yra nėra stebimas, bet yra vienas iš stebinčiųjų. Jis nėra tas, kurio veiksmai lemia situaciją, tačiau suvokia, kad ankstesnis jo pasirinkimas galėjo ją lemti.

Tiek vieną, tiek kitą kelią pasirinkę lankytojai toliau vedami į atvirą ir šviesią erdvę – ekspozicijų kiemą su lauko restoranu, parduotuve, ekspozicijomis ir kameriniais renginiais. Tai maloni, kviečianti erdvė, pilna žmonių šurmulio ir gyvybės. Čia joje pristatomas pagrindinis paviljono eksponatas – Lietuvos sėkmę lemiančių žmonių knyga.

LIETUVOS SĖKMĘ LEMIANTYS ŽMONĖS

Knyga

Antrasis ekspozicijos žingsnis ir pagrindinis jos objektas – Lietuvos sėkmę lemiančių žmonių knyga. Šioje knygoje pristatomi žmonės, kurie kuria Lietuvos, kaip veržlios, ambicingos ir drąsios šalies įvaizdį. Tai tiek pavienės istorinės asmenybės, tiek sėkmingi mokslininkai, verslininkai ir kūrėjai.

Knygoje, pasitelkiant susijusio žmogaus istoriją, būtų pristatomi išskirtiniai produktai ir projektai, tradicijos ir mokslo pasiekimai, pvz. šiuolaikinės aludarystės technologijos galėtų būti pristatomos pasakojant apie progresyvių gamybos laboratorijos darbuotoją, o kulinarinis paveldas – kalbinant iš kartos į kartą perduodamą receptą gavusią jauną merginą.

Knyga – tik viena iš Lietuvos sėkmę lemiančių žmonių pristatymo būdų. Visa informacija galėtų būti pateikiama tiek pavienėmis skrajutėmis, tiek internetiniame puslapyje ar išmaniuosiuose telefonuose, kur nuotraukas papildytų video įrašai, nuorodos į informacijos šaltinius bei interviu.

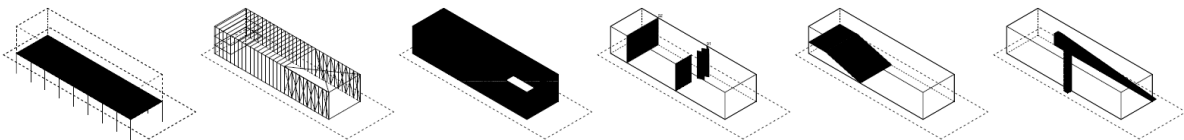
Lietuvos sėkmę lemiantys žmonės ir projektai galėtų būti: Juozas Statkevičius, vinted.com, YPlan, Rūta Meilutytė, Jurgis Mačiūnas, lazerių ir biotechnologijų pramonė, Violeta Urmana, Vytautas Landsbergis, Oskaras Koršunovas, akcija „Darom“, Jonas Valančiūnas, Artūras Zuokas, Viktoras Butkus, Jonas Mekas ir kt.

TRYS PAVILJONO EKSPLOTAVIMO SCENARIJAI

Atsižvelgiant į kintančią renginių programą, pastatas gali būti pritaikytas trim skirtingiems scenarijams:

1. Nuolatinė ekspozicija be didesnio masto renginių - pastate veikia anksčiau aprašyta dviejų žingsnių ekspozicija. Amfiteatras ir kiemelis veikia kaip atskiri elementai.
2. Nuolatinė ekspozicija ir koncertas/paskaita. Amfiteatro erdvė naudojama renginiams. Atlikėjai ir žiūrovai patenka skirtingais keliais. Atvėrus stumdomą pagrindinio fasado dalį, restoranas su ekspozicijų kiemu veikia nepriklausomai nuo renginių salės.
3. Didelis renginys. Apjungiamos amfiteatro ir ekspozicijų erdvės – visas paviljonas tampa viena didele šviesia erdve. Galimas atvėrimas į alėjos pusę.

MEDŽIAGIŠKUMAS, KONSTRUKCIJOS, IŠMONTAVIMO PRINCIPAS



Pastatas projektuojamas iš lengvai surenkamų konstrukcijų:

Pastato karkasas statomas ant laikinų gręžtinių pamatų. Formuojamas smėlio pagrindas medinėms grindims. Pats tūris surenkamas iš lengvų medinių konstrukcijų. Perdangos ir stogas surenkami iš klijuotos medienos sijų. Vidinio kiemelio dalis stiprinama templėmis. Karkasas šiltinamas ir apkalamas pušies medžio dailylentėmis. Vidinės pertvaros įrengiamos iš lengvų konstrukcijų, galais tvirtinant prie pastato medinio karkaso. Amfiteatrą ir ekspozicijų kiemelį skirianti pertvara transformuojama - vykstant dideliems renginiams erdvė praplečiama. Amfiteatras formuojamas iš medinio karkaso ir faneros plokščių. Įėjimo tūriai įrengiami iš medinio karkaso, apdaila - dažytos, drėgmei atsparios faneros plokštės.

PRITAIKOMUMAS

Dėl savo medžiagiškumo, lakoniškų formų ir konstrukcijos, pasibaigus EXPO 2015, paviljonas gali būti išrenkamas ir pritaikomas kitoms viešoms erdvėms, kaip Vingio parkas, Vilnelės slėnis ir kt. Paviljonas taip pat gali būti montuojamas be ekspozicijų kiemelio sienų, taip naudojant jį kaip lauko estradą.