



Lietuvos paviljono pasaulinėje parodoje „EXPO 2015“ projektinio pasiūlymo „LAUKAS“ aiškinamasis raštas

Paviljono konstravime aktyviai dalyvauja elementai, turintys mums, lietuviams, stiprią simbolinę reikšmę, tokie kaip vėlavai, Lietuvos gamtos vaizdai, gintaras. Erdvinis išplanavimas ne tik atspindi modernią, atvirą, draugišką, dabartiniu istoriniu laikotarpiu besididžiuojančią visuomenę, pasiruošusią savo daugybės amžių autentiška paveldo patirtimi turtinti pasaulį, bet ir demonstruoja aukštą Lietuvos informacinių technologijų lygmenį. Paviljono architektūriniai sprendimai - būtent - sudaro sąlygas atskleisti parodos turinį šių technologijų pagalba ir Lietuvą parodo ne vien kaip žemės ūkio kraštą, tačiau ir kaip aukštai išvystytos mokslinės - technologinės minties valstybę. Architektūriniai sprendimai orientuojasi į šventiškumą bei atvirumą viešoje erdvėje, šiuolaikinių inovacijų pagalba pristatomą Lietuvos paveldą, šį istorinį laiką su jo pasiekimais sujungia su gilia praeitimi. Šis visiškai netikėtas pažintinis aspektas neišvengiamai turėtų sudominti tos šalies, kurioje vyksta paroda visuomenę, nes tai liečia kilmingos Italijos giminės - Sforcų - vieną iš atstovų, karalienę Boną, kuri daug nusipelnusi lietuviškam stalui ir ūkiui.



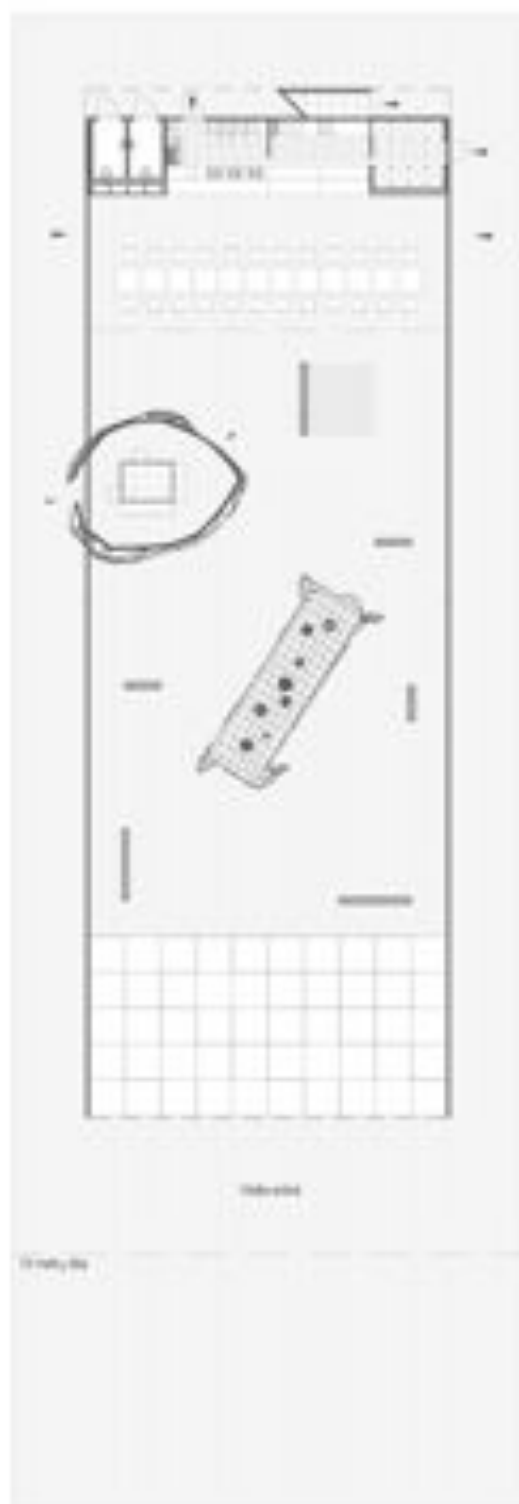
[ Lietuvos paviljoną atėję lankytojai patenka į atvirą erdvę po ore „sklendžiančiu“ stačiakampiu tūriu. Lietuvos valstybinė vėliava tampa subtilia Lietuvos paviljono detale – tautinės vėlavos motyvu marginta iškelto fasado juosta apjuosia paviljono funkcijas, laisvo planavimo principu sukuriant tūrinę-ervinę kompoziciją dabartinės Lietuvos pasiekimus pristatančiai programai bei ekspozicijai. Spalviniam fasado sprendimui daugybė smulkių trispalvių juostelių, kurios priklausomai nuo žiūrėjimo kampo ir atstumo optiškai kinta: žiūrint į paviljoną iš didesnio atstumo trispalvės linijos susilieja į žemės spalvų spektrą, sukuria subtilius niuansus (ochra, garstyčių spalva), o priartėjus primena tradicines lietuvių austines juostas. Tokiu tautinio identiteto interpretacijos paviljone atspirties tašku galima įvardinti 2015 metais Lietuvos švenčiamas 25-ąsias nepriklausomybės atgavimo metines. 1990 m. vykę išsilaisvinimo judėjimai parodė, kad net ir represijomis užgulta visuomenė vedama bendro tikslo, sugebėjo suteikti savo energiją siekiant teisės gyventi laisvoje ir demokratinėje valstybėje. Tautos istorinėje atmintyje išsaugotas valstybingumo simbolis - trispalvė vėliava, ne tik plevėsavo taikiuose demonstracijose, bet ir jos iškilimas atgavus nepriklausomybę reiškė pergalę kovoje dėl laisvės. Dabar per valstybines šventes iškeliamą trispalvė yra giliai jaugusi į mūsų tautinį identitetą ir nurodo pamatines joje užkoduotas vertybes: saulę – gyvybės ir energijos šaltinį; gamtą, kurios išteklių dėka ne tik galime pamaitinti žmones, bet ir didžiuotis plačiu agrariniu bei kulinariu paveldu; bei kraują, kuris buvo pralietas siekiant išsaugoti laisvę. Toks tautinių spalvų motyvo naudojimas paviljono fasade išreiškia mūsų norą tęsti istorinę tradiciją, o kartu lankytojai yra kviečiami į šventę po Lietuvos vėliava.



Pagrindiniu paviljono akcentu tampa po atkelta fasado dalimi suformuota atvira daugiavfunkcinė erdvė. Tai erdvė bei dominuojančių ribų, kurioje Lietuvą pristatantis turinys yra matomas iš išorės, lauke vykstantys veiksmams perina į vidų, maisto kvapai ir garsas keliauja į supančią aplinką. Tai erdvė atspindinti Lietuvos visuomenės atvirumą naujoms patirtims ir naujoms idėjoms. Tai erdvė tinkama tiek atsipalaidavimui, tiek pramogai, tiek informacijai pateikti. Tai erdvė žadinanti lankytojo emocinę patirtį, per kurią jis yra įtraukiamas aktyviai dalyvauti, išbandyti ir susidomėti Lietuva. Ištrinant ribas tarp išorės ir vidaus, sukuriama vieša ir nuolat kintanti socialinė traukos vieta.

Silomono paviljono erdvė sukurta kaip daugiavfunkcinė ekspozicijos vieta, kurią galima pritaikyti skirtingoms veikloms ir renginiams joje. Po atkelta fasado dalimi suformuotoje pastogėje įkurdinamos skirtingos funkcinės pastato zonos: Lietuvos kulinariją paveldą bei dabartinę maisto produkciją pristatantis Bonos Stozos restoranas, interaktyvi meninė instaliacija „Vaisių stalas“, girtaro formą primenanti suvenyrų paruošimo, vaikų zona, pasirodymų erdvė bei interaktyvūs stendai su vaizdine bei informacine medžiaga.

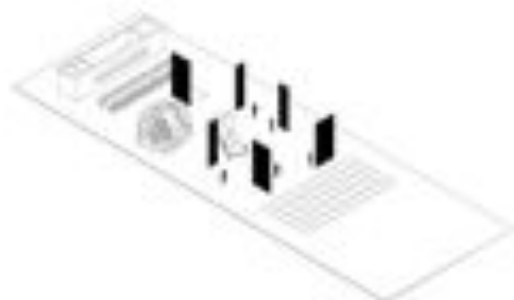




PRIMO KUNSTO PLAKAT

## INTERAKTYVŪS STENDAI

Vizualiai lankytojo dėmesį pirmiausiai turėtų patraukti ant laisvo planavimo principu erdvėje išdėstytų taikančiųjų kolonų, kurių plokštumos padengtos ekranais, įrengti stendai su nuolat rodomais atmosferiniais vaizdais: linguojantys rugių laukai, raižiuojantis ežero paviršius, medžių vainikai ir pan. Lankytojai priėjus arčiau, ekranas aktyvuojasi ir jame pasirodyti su Lietuva susijusi informacija, pvz. apie žemės ūkio ir tarptautinio pripažinimo sulaukusią maisto produkciją, kaimo turizmo siūlomas paslaugas, Lietuvos kultūros bei kraštovaizdžio vertybes, inovacijas ir technologijas (ekranuose naudojamų IT technologijų dėka galima patalpinti neribotą organizatorių pateikiamą informacijos kiekį apie Lietuvą, bei norimus pristatyti Expo 2015 temą atitinkančius duomenis).



## SKULPTŪRINĖ INSTALIACIJA „VAISIŲ STALAS“

Centrinėje paviljono dalyje lankytojų lauktų pagrindinis ekspozicijos akcentas - interaktyvi skulptūrinė instaliacija „Vaisių stalas“, per kurios eksponatus būtų atskleidžiamos Lietuvos tradicijos (kulinarinis paveldas, etnografinės grupės, tradicinės šventės), siejantios mūsų kultūrą su Expo 2015 parodos pagrindine tema „Pamaitinti planetą. Gyvybės energija“ bei teminiu maršrutu „Žmonijos istorija, maisto istorijos“.

Apie senovės lietuvių vaišingumą, pagarbą iš svečių atvykusiam, dovanumą ne kartą minėjo sveitintaučiai keliautojai, kitų šalių pasiuntiniai, lankę mūsų šalies valdovus. XIX-XX a. aprašai liudija tradiciją džiaugsmingai priimti kiekvieną pakeleivį, suteikti rąkybę, pavalgydinti nereikalaujant jokio atlygio. Pagal tradiciją kiekvienas ne tų namų žmogus praveręs duris buvo laikomas svečiu. Vieni svečiai buvo už stalo sodinami garbingiausioje vietoje, vaišinami. Kai kurios giminių, bendruomenių apeigos be svečių visi negalėjo įvykti, jie privalomai kviesiti, kad būtų vieši įvykio (vestuvių, krikštynų) ludrininkai, kad pasidalytų patiriamu džiaugsmu ir atsakomybe, dovanomis ar net labiau linkėjimais, gražiais žodžiais.

Lietuvos paviljoną formuojant kaip atvirą, lankytojus prie šventės prisijungti kviečiančią erdvę, į vaisių ritualą būtų siūloma pažvelgti per modernią, šiuolaikines technologijas su autentiškais muziejaus eksponatus sujungiančią interpretaciją. Interaktyvios skulptūrinės instaliacijos „Vaisių stalas“ centre būtų naudojami Lietuvos muziejų eksponatai, susiję su mitybos, kulinarijos paveldu: keramika, medžio bei metalo dirbiniai. Panaudojant 3D skenavimo technologiją, kurioje dalyvauja Lietuvos lazerių pramonės produkcija, nuskaunami muziejiniai eksponatai ir gaunama trimatė informacija. Trimatės informacijos bei šiuolaikinių pramonės technologijų, programinių spėklių pagalba atkuriami „vaisių stalo“ kompozicijos objektai trijoje medžiagoje (aluminio kompozitas, poluretanas). Pagamintas objektas įgauna specifinę (skaitmeninę) skulptūrinę plastiką, kurioje apsjungia gilios senovės tradicijos ir palikimas su aktualia šiuo laikmečiu šiuolaikine bei skaitmenine raiša.





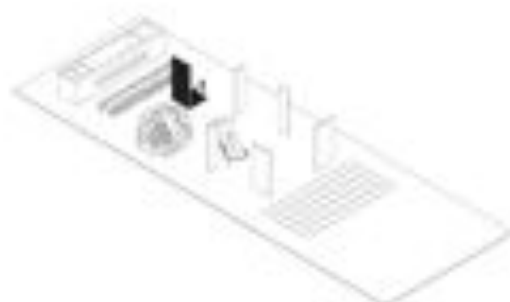
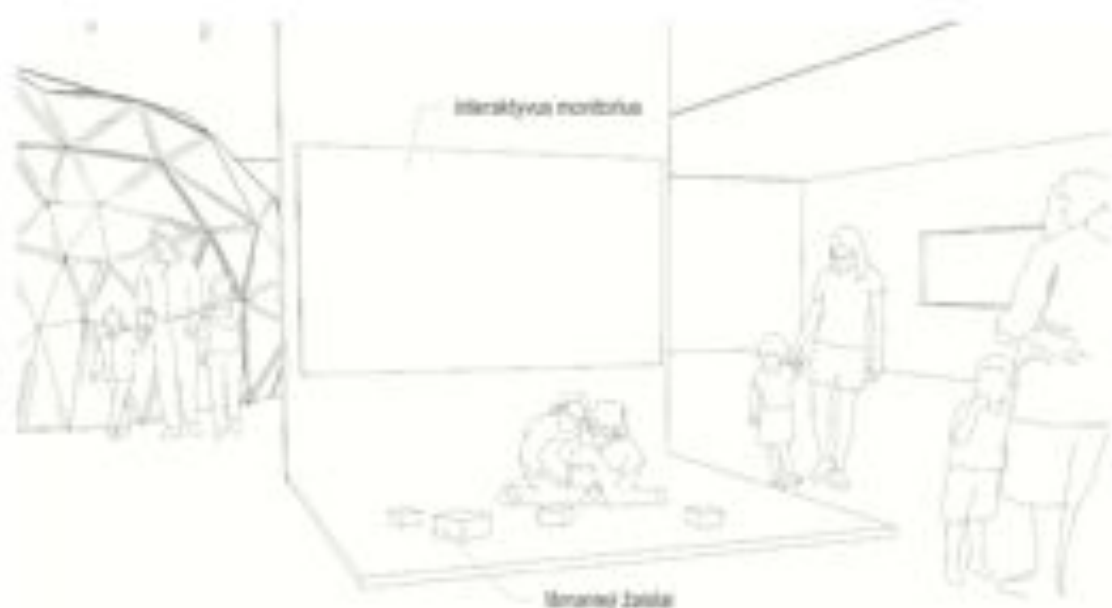
Per interaktyvias papildytos realybės priemones (kurios lankytojai leidžia sukurti mobilią įrangą „vairių stalo“ ekrane matyti 3D objektą su jo tekstūra, apšviesti ir judėti, apžiūrėti iš visų pusių) instaliacijoje būtų pateikti tradicinės lietuviškos virtuvės ypatumai, vizuali kulinarių šedevrų pusė, etnografinių regionų ypatumai, bei tradicinių švenčių stalo papročiai. Visa informacija pateikiama planšetėmis, bei mobiliems įrenginiams sukurtoje programėlėje (apps), kuri bus pasiekama naudojant nemokamą wi-fi LT paviljone. Prie „Vairių stalo“ matytus objektus, pasinaudojant ta pačia programėle, lankytojas galės išsirinkti ir sudomintus produktų pateikti, ir pažymėti interaktyviame meniu, ir užsisakyti paragauti paviljono restorane. Interaktyvaus stalo privalumas: papildytos realybės pagalba lankytojai gali tyrinėti lietuviškos virtuvės istoriją, matyti įvairiausių patiekalų aprašymus bei vartojimo ypatumus. Informacija galima išsaugoti arba persiųsti internetu. Mobilų aplikaciją sąveikaujant su fiktyviu stalu pateikia didelį informacijos kiekį, kurio realybėje pavaizduoti nebūtų įmanoma dėl riboto Paviljono ploto.





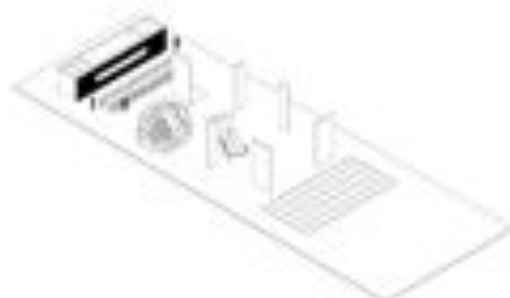
## INTERAKTYVIOJI VAIKŲ ZONA

Jaučiausia pavilono auditorija galės apsilankyti interaktyvioje vaikų zonoje, apimančioje edukacinius žaidimus, kurie lavina žinias apie sveiką maistą ir Lietuvos kultūros ypatybes. Kai tėvai žvalgosi po paviloną, ragauja kulinarinius gaminius restorane ar apsiperka, įvairioms vaikų amžiaus grupėms bus pasiūlyti tokie žaidimai kaip „Valgoma – nevalgoma“, „Pažink Lietuvą“, „Sudėk lietuvišką patiekalą“. Išmaniuosiuose žaidimuose naudojamos IT technologijos (interaktyvūs monitoriai) fiksuos ir gyvai atvaizduos jais besinaudojančių vaikų veiksmus bei žaidimų rezultatus. Vaikų sukurtų patiekalų atvaizdus ar žaidimų rezultatus bus galimybė išsiųsti elektroniniu paštu tėvams arba atsispausdinti ir išvežti prisiminimui. Vaikų žaidimų aikštelėje taip pat galėtų būti pristatomi lietuvių gamintojų mediniai, ekologiški ar rankų darbo žaislai.



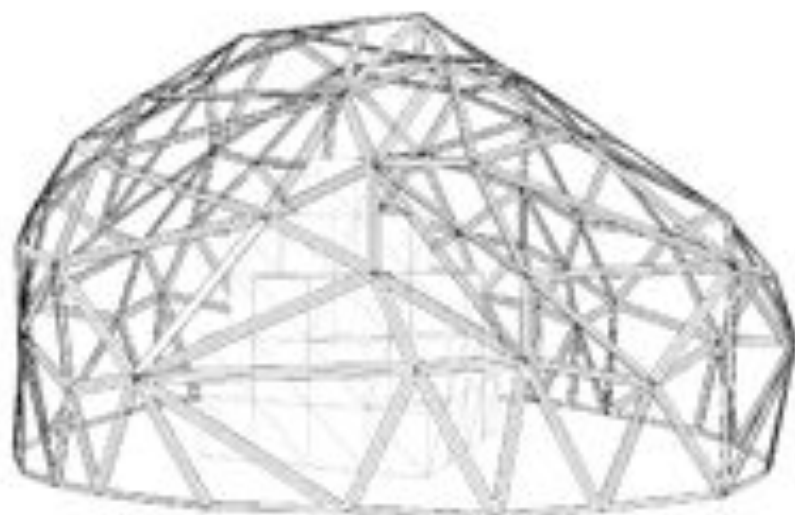
## BONOS SFORZOS RESTORANAS

Parodos Expo 2015 teminiu maršrutu „Skonis – tai žinios“ susidomėję lankytojai galės aplankyti paviljone įrengtą Bonos Storzos restoraną. Lietuvos pristatymas Milane ne tik bus proga sustiprinti abipusiškai naudingus santykius su pramania šalimi, bet ir suteiks galimybę parodyti Lietuvos istorijos ir kultūros sąsajas su Italija. Nuo XV amžiaus vidurio Milane įsigalėjusios Storzų dinastijos palikuonė Bona, ištekėjusi už Žygimanto Senojo, tapo Lenkijos karaliene ir Lietuvos didžiąja kunigaikštene. Būtent ji istorikų yra laikoma šiuolaikinės Lietuvos virtuvės motina, iš Italijos į Lietuvą atvežusia pirmuosius agurkus, pomidorus, bulves, žiedinius kopūstus, pupėles, porus salierų lapus ir daugybę kitų daržovių, kurios greitai tapo neatsiejama lietuvių virtuvės dalimi. Bonos Storzos restorane paviljono lankytojai ne tik galės paragauti šilomų dabartinių lietuviškos kulinarijos delikatesų, bet ir susipažinti su šia galimai įrengta nedidele ekspozicija apie Karalienės Bonos Storzos indėlį mūsų kultūrai. Restorano baro/virtuvės apipavidalinimas taip pat atspindės Renesanso laikmečio tradicijas ir bus dekonuotas stilizuotų koklių motyvais.



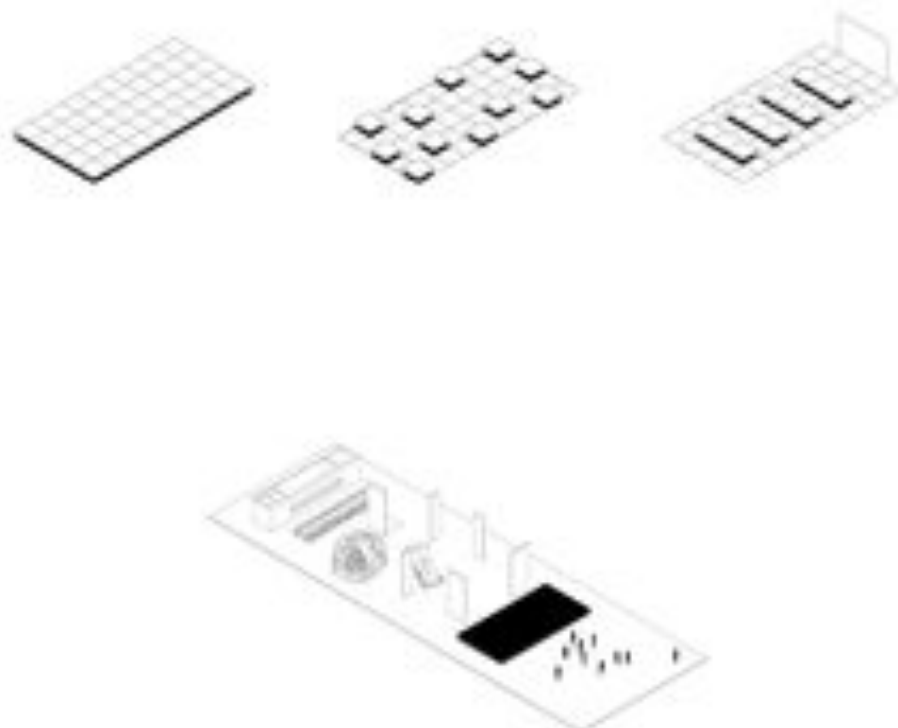
## SUVENYRŲ PARDUOTUVĖ

Lietuviškų suvenyrų bei kitos lietuvių gamintojų produkcijos parodos Expo 2015 lankytojai galės įsigyti parduotuvėje, kuri įsikurs gintaro formos objekte paviljono erdvėje. Iš skaidraus geltono stiklo geometrinių detalių suformuotas, akį traukiantis skulptūrinis objektas galėtų tapti linkama erdve pristatyti gintaro kelių istoriją. Jo viduje taip pat numatyta vieta smulkių prekių laikymui.



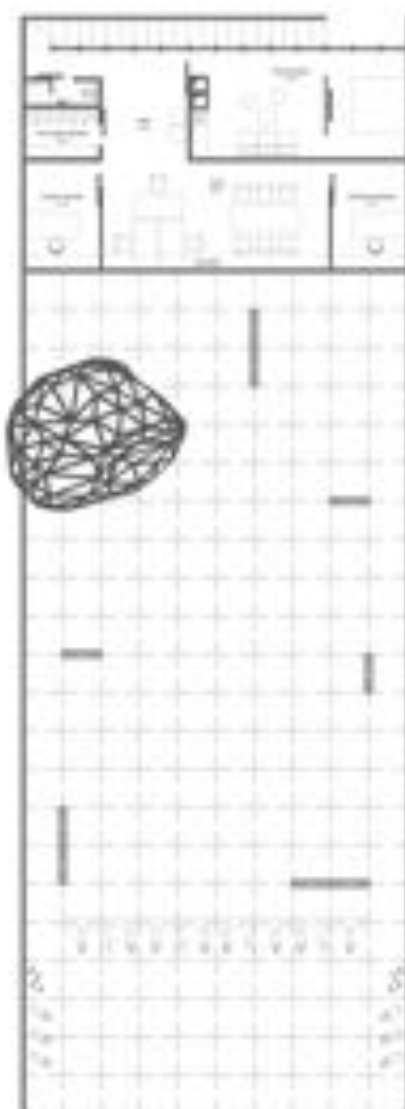
## DAUGIAFUNKCINĖ ERDVĖ

Kaip minėta, visa pagrindinė paviljono erdvė gali būti pritaikoma skirtingiems poreikiams, o pastatas siūlo lanksčiai panaudojamą vietą lankytojų traukos centrui sukurti. Anksčiau pagrindinių lankytojų srautų (pėsčiųjų atėjus) esančioje universalioje erdvėje yra numatyta vieta menininkų, muzikos atstovų pasirodymams, didesniems viešoms renginiams ar kitiems pristatymams, numatytiems Lietuvos dalyvavimo Expo 2015 parodoje programoje. Šioje erdvėje bus sumontuota iš medinių grindų iškilančių modulinė platformų sistema, leidžianti suformuoti sceną. Renginio auditorija pasirodymus galės stebėti tiek iš šalia paviljono esančios lauko erdvės, tiek sėdėdami paviljone išdėstytose kėdėse. Esant poreikiui rengti uždaresnes prezentacijas, scenos zoną bus galima užtraukti užolaidomis ir tokiu būdu sukurti laikinos auditorijos patalpą. Atsivėlgiant įvairius poreikius, iškilančius platformos modulius už dengus staltiese būtų galima panaudoti kaip standus laikinoms produktų ekspozicijoms, ar tiesiog sulyginti su grindų lygiu neskaistant bendros erdvės. Dar keli tokie į grindis įleidžiami moduliai bus sumontuoti kitose paviljono vietose, kad esant poreikiui jie atliktų eksponavimo paviršiaus funkciją. Toks atskirų į grindis įleidžiamų stendų principas suteiks erdvei dinamiškumą, bus lengvai pritaikomas kintantiems Lietuvos pristatymo dalyvių poreikiams.



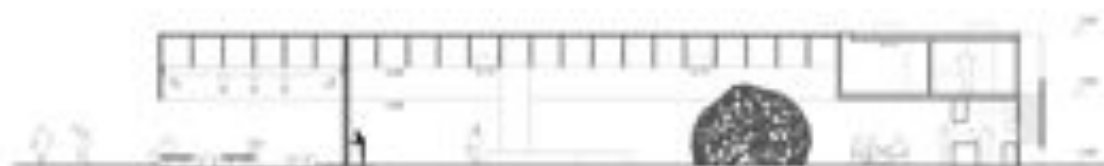
## ADMINISTRACINĖS IR PAGALBINĖS PATALPOS

Administracinės, bei pagalbinės patalpos bus atskirtos nuo bendrųjų lankytojų srautų. Virtuvė bei maisto produktų laikymo patalpos įsikurs už restorano pirmame aukšte. Lankytojų ir darbuotojų patogumui šia bus įrengti du sanitariniai mazgai. Tuo tarpu administracinės patalpos, svečių kambarys, dulau, sanitarinis mazgas bei persirengimo kambarys bus įrengti virš restorano esančiose patalpose, į kurias bus galima patekti per pastato gale esančius laiptus.



## PAVILJONO MEDŽIAGOS IR KONSTRUKCIJA

Paviljonas numatomas iš natūralių ir aplinkai nekenksmingų, lengvai perdirbamų medžiagų: medinės lentos – terasa apsijungianti su paviljono vidumi (visas sklypas); stogo konstrukcijai ir fasadams siūlomi galengvinė faneros skydai (trisuoksnis faneroskorio kompozitas, fasadai dažomi trispalvės motyvu gamykliniu būdu); atvirumui sukurti – skaidrus benėmio stiklo stumdamos sistemos, juosiančios paviljono erdvę; lengvi polikarbonato lakštai – stogai. Paviljone bus užtikrinamas natūralus apšvietimas, paprastas erdvių prieinamumas neįgaliems lankytojams bei mamoms su vežimėliais bei geros darbo sąlygos darbuotojams. Pasibaigus mugei paviljonas gali būti lengvai transportuojamas, ir dėl savo darnaus įsijeiimo į supančią aplinką, pritaikomas naujoje vietoje ar panaudotas kitų renginių Lietuvoje metu (pvz. kaip visuomeninė erdvė prie Lietuvos parodų ir kongresų rūmų).





1 demontuojami laivai ir stogas



4 demontuojama stogo dengi



6 demontuojami laivai



2 demontuojamos išorinės konstrukcijos



5 su trimis nušalinama išorinė konstrukcija



8 demontuojamos kolonos



3 demontuojama terasa, pamatai, ind. tinkai, stogo konstrukcija



9 demontuojami pamatai



10 suvalkiama vieta

Pasibaigus mugelį paviljonas gali būti lengvai transportuojamas ir pritaikomas naujoje vietoje ar panaudotas kitų renginių Lietuvoje metu (pvz. kaip visuomeninė erdvė prie Lietuvos parodų ir kongresų rūmų).