

“Pajusk Lietuva”
aiškinamasis raštas



PAGRINDINĖ PAVILJONO IDĖJA

Pagrindinė idėja – paveldas ir tradicijos eina išvien su moderniomis technologijomis.

Senojo Lietuvos kaimo – pagrindinio maisto produktų tiekėjo - tradicinė architektūrinė išraiška ir medžiagiškumas projekte suliejami su miesto – pagrindiniu šių laikų maisto produktų vartotoju – siluetu , stiklo plokštumomis , erdvėmis ir moderniomis technologijomis (pav. 1)

Projektuojamo paviljono pagrindinė fasadų apdaila – nendrių danga, tradicinis kaimo stogų motyvas, o tūrinė kompozicija jau sudaro miesto fragmento įspūdį – skirtingo aukščio susiliejančių stogų siluetas, pusiau atviri kiemeliai, stiklo plokštumos, modernus apšvietimas. Paviljono architektūra bei statybos ir apdailos medžiagos pabrėžia Lietuvos išskirtinumą ir unikalumą kaip modernios, dinamiškos šalies, gebančios išsaugoti tradicijas, kultūrą ir pamatines vertybes: artumą gamtai, darnų santykį su supančia aplinka, nuosaikų gamtos išteklių naudojimą.

Kaip pagrindinę paviljono išraiškos priemonę naudojame Lietuvai būdingus gamtinius išteklius: šiaudus, nendres, medį, augančius rugius, pajūrio smėlį, akmenį.



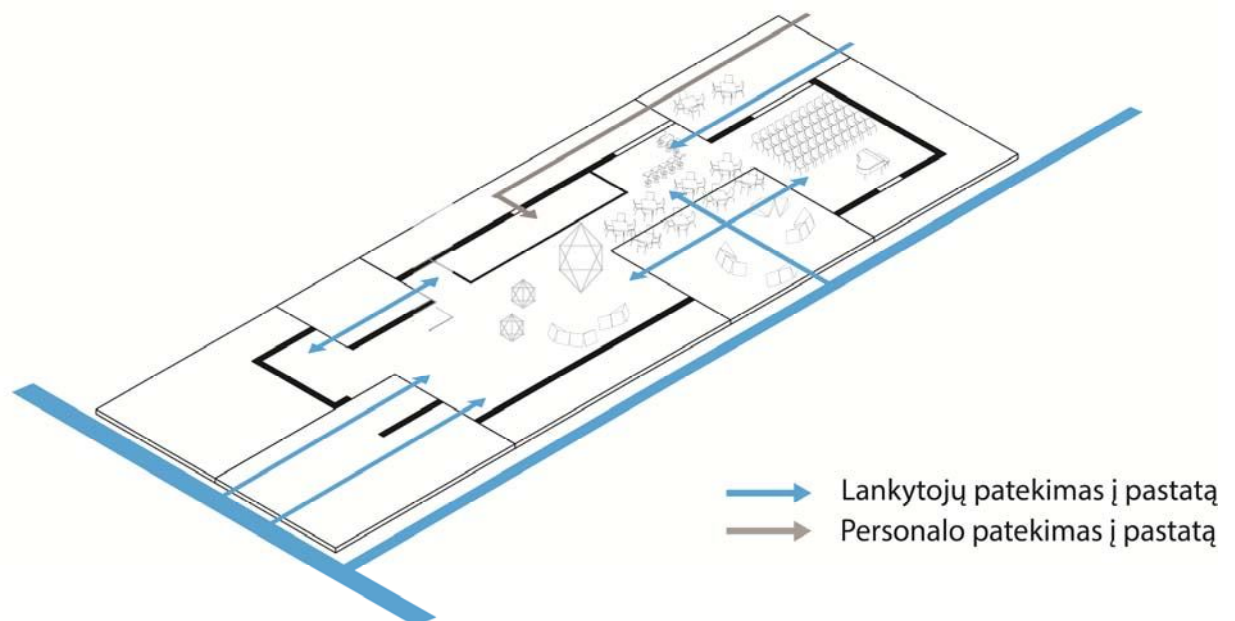
Pav. 1. Paviljono vaizdas nuo pagrindinės pėsčiųjų alėjos

LIETUVOS PAVILJONO SKLYPO SPRENDINAI

Paviljono sklypo sprendime panaudotas Lietuvos kraštovaizdžiui būdingas rugių lauko motyvas. Todėl aplink paviljoną, laisvose sklypo vietose pasėjami javai. Per visą parodos laiką javų laukas keičiasi: auga, brandina grūdus, geltonėja. Taip paviljono aplinka tampa dinamiška, patraukli.

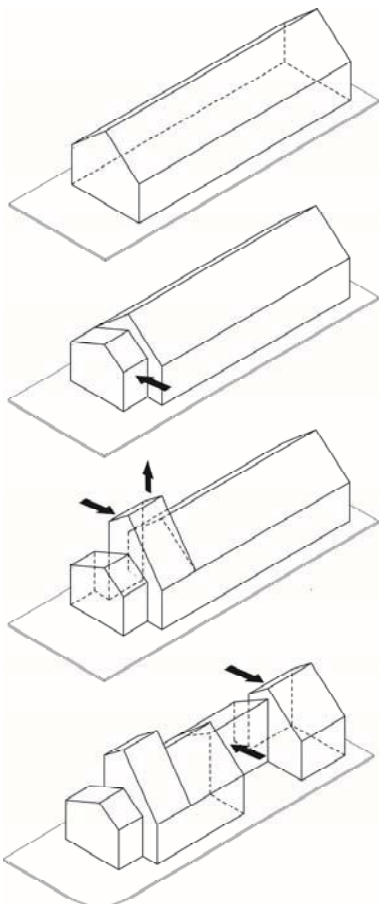
Paviljono tūris projektuojamas iki leidžiamų užstatymo ribų. Tačiau pačiame tūryje iškertamos kiemų erdvės. Kiekvienas kiemas yra savitas, su jam būdinga funkcija.

Lankytojų patekimas iš pagrindinių pėsčiųjų takų į pastatą organizuojamas per šiuos kiemus (pav. 2). Personalo ir aptarnavimo patekimas siūlomas iš šiaurės vakarinės sklypo pusės .



Pav. 2. Vidinių – lauko erdvių ryšiai

TŪRINĖ – ERDVINĖ PAVILJONO IDĖJA



Pradine paviljono tūrio forma pasirenkama tradicinė – dvišlaičio stogo (pav. 3). Ši forma transformuojama, kuriant jaukias, žmogiško mastelio išorines erdves ir daugiaplanį siluetą su aiškia dominante, būdingus Lietuvos miesteliams.

Transformuojant tūrį atveriami nauji vizualiniai ir funkciniai ryšiai tarp vidinių ir lauko erdvių (kiemų):

- Sukuriama įėjimo erdvė pagrindinės pėsčiųjų alėjos (*decumanus*) pusėje;
- Iškeliami tūrio dominantė, joje atsiranda apžvalgos aikštelė, sukuriamas kiemas vaikams;
- Sukuriami multifunkcinis kiemas „turgaus aikštė“ ir kiemas – sodas, per juos taip pat patenkama į paviljoną.

Pav. 3. Tūrinės kompozicijos idėja

FUNKCINIAI RYŠIAI

Projektuojant paviljoną buvo atsižvelgiama į patogų ekspozicijos ir kitų erdvių išdėstymą, prekybos ir maitinimo funkcijų integravimą į ekspozicijos visumą. Projektuojama kuo mažiau vidinių pertvarų, kad būtų išsaugotas erdvių lankstumas ir galimi papildymai, pakeitimai. Numatomas visų erdvių prieinamumas žmonėms su negalia. Paviljono montavimo-demontavimo principas pristatomas konstrukcijų aprašymo dalyje.

Pirmajame pastato aukšte projektuojama pagrindinė ekspozicijų erdvė, restoranas su virtuve, produktų saugojimo ir buitinėmis patalpomis, universali salė ir suvenyrų parduotuvė, šalia sanitarinis mazgas, pritaikytas žmonėms su negalia. Į visas erdves įmanomas atskiras patekimas iš lauko. Pirmajame aukšte tarp erdvių siekiama sukurti kuo mažiau barjerų, stacionarių pertvarų. Pagrindinės ekspozicijos erdvė susilieja su antro aukšto bei antresolės erdve.

Į antrąjį aukštą veda laiptai. Liftas jungia pirmą, antrą aukštus ir antresolę (apžvalgos aikštelę). Antrame aukšte kuriamos dvi ekspozicijos salės, taip pat svečių kambarys (atvėrus mobiliąs pertvaras, galima panaudoti ekspozicinei erdvei), administracijos patalpos, evakuacinė laiptinė.

Antresolėje projektuojama apžvalgos aikštelė, leidžianti apžvelgti parodos teritoriją iš aukščiau. Tai taptų papildomu traukos objektu aplankyti Lietuvos paviljoną.

VIDAUS APDAILA

Vidaus erdvių apdailai (sienos, lubos) naudojamos - baltai dažytos faneros plokštės, matinio stiklo pertvaros ir natūralaus medžio spalvos klijuoto medžio konstrukcijos (sienų ir stogo rėmai).

Grindų danga- lieta polimerinė (akrilinė) besiulė, baltos spalvos, atspindinti.

FASADŲ APDAILA

Paviljono fasadų sienų ir stogo apdailos medžiagą siūlome nendres-šiaudus. Šis sprendimas puikiai integruojamas į pagrindinę EXPO2015 idėją – „Pamaitinti planetą, energija gyvenimui“. Nendriniai stogai naudojami nuo senų laikų, nendrė yra ypač natūrali ir aplinkosauginiu požiūriu draugiška medžiaga, naudojama šiuolaikinėje architektūroje.

Ši organinės kilmės apdaila sukuria šiltą, prisotintą gyvybės atmosferą pastate. Stogo ir fasadų pagrindu gali būti nendres, ilgastiebiai šiaudai arba kuri nors kita šiaudų ar žolės rūšis. Mes siūlome naudoti nendres, dangos padengimo storis yra 25 – 30 cm. (bendras stogo ir sienų dangos plotas – 1300m²) . Nendrės atsparios neigiamiems atmosferos poveikiams – drėgmei, saulės spinduliams, UV poveikiui . Vienas iš didžiausių nendrinės dangos privalumų yra tai, kad ji ypatingai veiksminga termiškai – vėsu vasaros metu. Nendrine danga pasižymi puikiais akustinėmis savybėmis. Dėl nendrės struktūros, kuri yra tuščiaviduris stiebas, ši danga kelis kartus labiau slopina garsą nei stiklo vata. Šias savybes Lietuvoje žinojo mūsų proseneliai ir naudojo ištisus šimtmečius.

Naudojant šiuolaikiškus ugnies antipirenus (tipo“Magma Firestop” modelio antipirenai, sukurti specialiai pastatams su šiaudine apdaila) pasiekiamas normatyvinis ugniai atsparumo laipsnis kaip mediniams pastatams.

Mūsų projekte nendrių danga sudaro 1300m².

Be to fasaduose numatoma skaidraus berėmio stiklo plokštumos (plotas 212m²).

KONSTRUKCIJOS

Pagrindinės paviljono konstrukcijos (sienų - stogo rėmai, perdangos sijos) projektuojamos iš atskirų segmentų po 6 – 7 m ilgio. Tai palengvina jų transportavimą, montavimą, bei demontavimą.

Parodai pasibaigus, demontavus paviljoną, atskirus jo tūrio segmentus galima vėl sumontuoti Lietuvoje pvz. atskiruose Lietuvos regionuose, o fasadų nendrių dangą – panaudoti kaip biokurą (gal net parduoti italams). Konstrukcijos - išilgai pastato išdėstomi įvairios konfigūracijos skersiniai klijuoto medžio rėmai, suformuojantys pastato sienas ir denginį. Prie rėmų, kolonų ir atskirai įrengiamų kolonų tvirtinamos pagrindinės klijuoto medžio perdangos, sijos, tarp kurių įrengiamos šalutinės medinės denginio sijos.

Pagrindinės paviljono laikančios konstrukcijos - klijuoto medžio.

Sienų ir stogo rėmai 40x20cm, tarp aukštų perdangos sijos 55-60(h)x20cm .

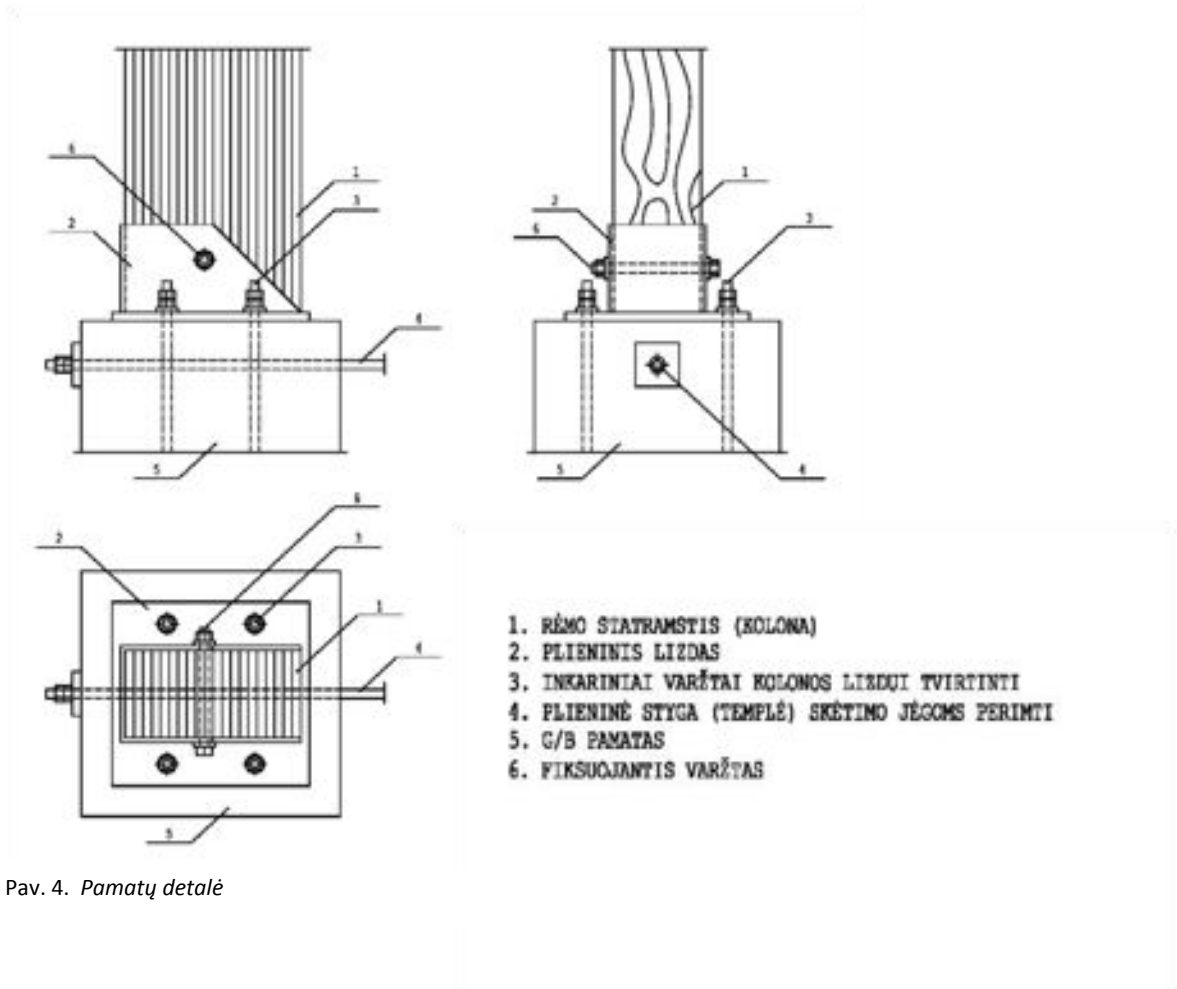
Klijuotos medienos kiekiai:

- sienų ir stogo rėmai 40x20cm - 46m³
- pagrindiniam sijynui ir kolonos - 34m³
- pagrindiniai laiptai – 8m³

Pamatai , detalės

Pamatai – gelžbetoniniai. Pagal pastato konstrukcinę schemą galimi įvairūs pamato tipai: tiek surenkami arba vietoje įrengiami seklieji pamatai, tiek gręžtiniai, spraustiniai ar kitokie poliai. Pamatai turėtų būti parinkti atsižvelgiant į sklypo inžinerines, geologines sąlygas.

Prie pamatų rėmų statramsčiai (kolonos) jungiami šarnyriškai, inkariniais varžtais prie pamato tvirtinamų plieno detalių pagalba (pav. 4). Atsirandančios skėtimo jėgos eliminuojamos plieninių templelių, jungiančių pamatus po rėmo kolonomis, pagalba.



Pav. 4. Pamatų detalė

TEMINIAI KIEMAI

Vieni iš svarbiausių elementų, kuriančių paviljono išskirtinumą, jausmą ir patrauklumą, yra jame esantys keturi kiemai. Kiekvienas iš jų pasižymi išskirtinėmis savybėmis, ir atlieka tik jam būdingą funkciją.

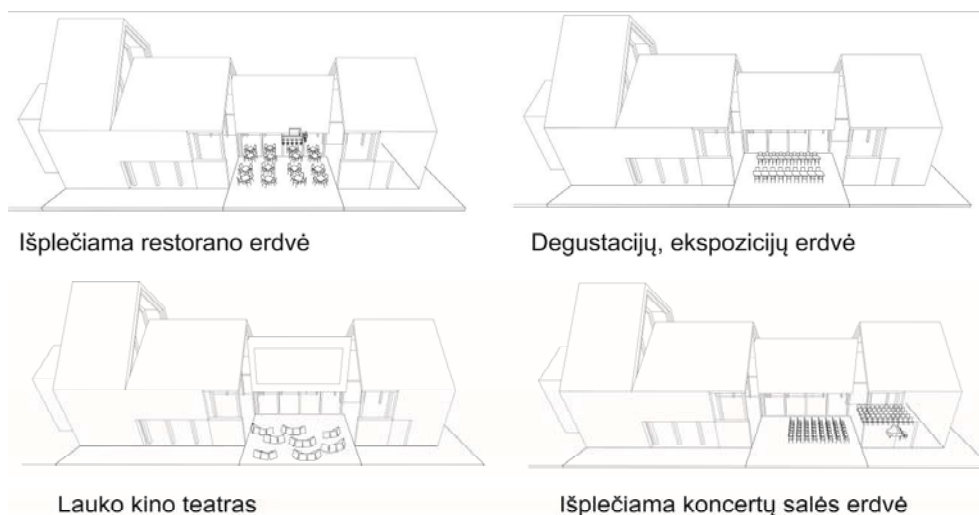
Pagrindinio jėjimo kiemas

Šis kiemas jungia pagrindinę parodos alėją (*decumanus*) su vidinėmis Lietuvos paviljono erdvėmis. Joje koncentruosis didžiausi lankytojų srautai, todėl šis kiemas projektuojamas gana laisvas ir erdvus, jame numatomi pavieniai stacionarūs eksponatai.

Šiam kiemui dėl didelio žmonių kiekio siūloma kieta akmens (bruko) danga.

Multifunkcinis kiemas

Viena svarbiausių paviljono erdvių – multifunkcinis kiemas, formuojamas ties pėsčiųjų taku. Šis kiemas jungia tiek patį pėsčiųjų taką su vidinėmis erdvėmis, tiek gretimas vidines erdves tarpusavyje. Šiame kieme vyktų pagrindiniai renginiai, akcijos, degustacijos (pav. 5).



Pav. 5. Multifunkcinio kiemo panaudojimas

Į kiemo erdvę galėtų būti praplečiamas restoranas, padidėjus jo lankytojų kiekiui. Į kiemą galėtų būti išplečiama pagrindinė ekspozicijų erdvė, jame vyktų lietuviškų valgių ar gėrimų degustacijos. Taip pat šis kiemas galėtų pasitarnauti praplėsti koncertų salę, padidinant vietų žiūrovams kiekį. Arba šis kiemas galėtų veikti kaip atskira lauko kino teatro erdvė (pav. 6). Filmai būtų projektuojami ant vertikalios paviljono atitvaros, užtempiant ant jos baltą ekraną.

Multifunkcinis kiemas išsiskirtų ir medinių grindų lentų danga.



Pav. 6. Multifunkcinis kiemas

Kiemas sodas

Šalia restorano, tolimesnėje nuo pagrindinių lankytojų srautų sklypo vietoje formuojamas ramiam poilsiui skirtas kiemas sodas. Šiame kieme galėtų veikti ir restoranas. Paviljono ekspoziciją papildytų šiame kieme vazonuose auginami vaismedžiai, vaiskrūmiai. Šiame kieme pastatomi įvairių regionų Lietuvos kaimui būdingi mediniai suolai, pakabinami tradiciniais raižiniais papuošti inkilai paukščiams, kiemas apipavidalinamas kita Lietuvos kaimui būdinga atributika. Tai tarsi ramybės ir gamtos oazė šurmuliuojančioje parodos aplinkoje.

Sodo kiemo funkciją papildytų ir sustiprintų pasėta jame veja.

Vaikų kiemas

Ketvirtasis kiemas būtų skirtas vaikams. Čia supiltame smėlyje, atvežtame iš Lietuvos pajūrio, galėtų vykti įvairūs žaidimai vaikams, pavyzdžiui: vaikai galėtų ieškoti smėlyje paslėptų gintaro gabaliukų, būtų mokomi lipdyti iš molio ir pan. Vaikams kasdien pasiūlomi įvairūs užsiėmimai, kuriuos organizuoja ir praveda Lietuvos paviljono savanoriai.

EKSPOZICIJOS IDĖJA

Pagrindinis kuriamos ekspozicijos tikslas – perteikti Lietuvos originalumą ir išskirtinumą įvairiais lygmenimis, suprantamais visų amžiaus grupių žmonėms. Šiuolaikiniame moderniųjų technologijų pasaulyje dažnai neįvertinama kaip iš tikrųjų mes jį suvokiame, taip prarandame ryšį su mus supančia aplinka, pasineriame į virtualias erdves. Pojūčiai išlieka tie patys, nepriklausomai nuo žmogaus amžiaus, tautybės ar kultūros. Todėl mūsų siūloma ekspozicijos idėja – *Pajusk LIETUVĄ*. Lietuva pristatoma per įvairius pojūčius, sugražinant žmogų prie pagrindų, o modernias technologijas panaudojant kaip priemonę šiai idėjai išreikšti.

Pajusti Lietuvą ekspozicijoje siūlome pasitelkiant visus penkis pojūčius: matyti, girdėti, liesti, skanauti ir užuosti. Toks ekspozicijos pateikimas suteiks jai daugiau išskirtinumo ir interaktyvumo. Kiekvienas lankytojas galės atrasti jam asmeniškai labiausiai artimą erdvę.

Visose paviljono erdvėse siūloma skirtingai pajusti Lietuvą, kiekvienai erdvei suteikiant pavadinimą. Pagrindinės ekspozicijos pirmame aukšte pavadinimas – *Pažink Lietuvą*. Tai visuotinis Lietuvos pristatymas, pagrindu naudojant **regos pojūtis**. Pirmame aukšte įrengiamas ir Lietuvos kulinarinį valdą pristatantis restoranas (papildantis ekspoziciją *Pažink Lietuvą*), kuris lankytojams pasiūlys galimybę pajusti mūsų šalį naudojant **skonio pojūčius**.

Antrame aukšte kuriamos dvi ekspozicinės erdvės: *Patirk Lietuvą* ir *Atrask Lietuvą*. Į šias ekspozicines erdves įtraukiami ir eksponatai, kuriems suvokti reikia pasinaudoti **uoslės** ir **lietimo** pojūčiais. Universalioje koncertų salėje Lietuva pristatoma **garsų** pagalba – *Išgirsk Lietuvą*.

Pirmame aukšte taip pat įrengiama suvenyrų parduotuvė – *Atsimink Lietuvą*.

Lietuvos paviljono erdvėse naudojant skirtingus pojūčius žadinančias priemones, užtikrinamas viso paviljono vientisumas ir ekspozicijos ryšys su kitomis funkcijomis.

Pagrindinis ekspozicijos elementas

Visą Lietuvos paviljono ekspoziciją vienija šiuolaikiškai interpretuotas šiaudinio sodo elementas – dvi piramidės, suglaustos pagrindais. Įvairiomis formomis jis naudojamas visame paviljone.

Lietuviški sodai, gaminami iš šiaudų, išskirtinis ir svarbus kultūrinis paveldas tiek savo ritualine, tiek ir menine prasme. Naudojant paprastas priemones (siūlą ir šiaudus) sukuriamas įspūdingas trimatis, architektūriškas meno kūrinys.

Panaudojant ir interpretuojant sodo elementą, sukuriamos šiuolaikiškos erdvinės ekspozicijos formos, perteikiamas ryšys tarp Lietuvos istorijos ir dabarties.

Šiaudinis sodas gali tapti Lietuvos paviljono simboliu, atvaizduojamu įvairiose priemonėse (leidiniuose apie paviljoną, reprezentacinėje medžiagoje ir pan.). Mažo formato sodai gali būti parduodami suvenyrų krautuvėje, dalinami kaip prizai.

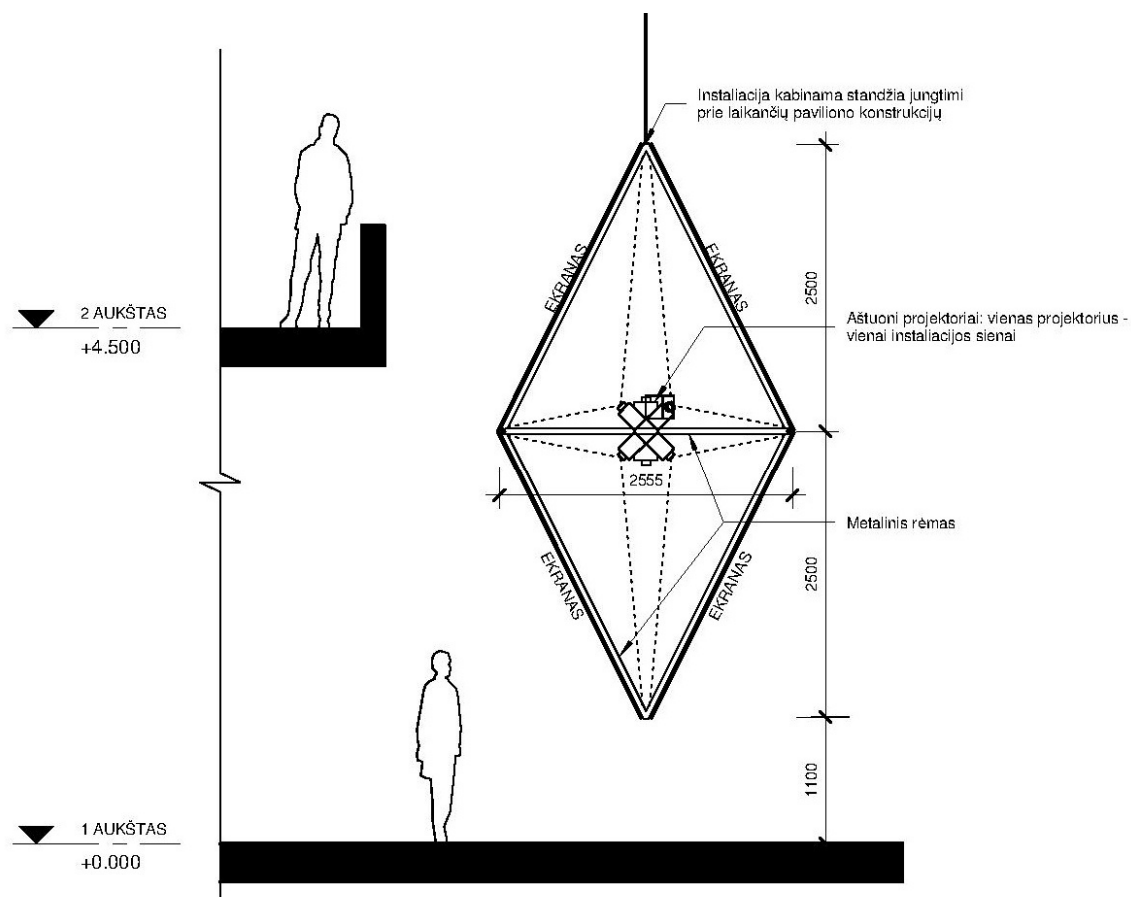
Ekspozicinė erdvė *Pažink Lietuvą*

Pagrindinėje pirmo aukšto ekspozicijos erdvėje lankytojai kviečiami pažinti Lietuvą, jos etnokultūrą, kulinarijos paveldą.

Ekspozicijos erdvėje, susiliejančioje su antro ir antresolės aukštais, nuo viršaus iki grindų pakabinti šiaudinio sodo elementai. Žemiausiai esančiuose, pastatytuose ant grindų, stacionariuose stenduose "Kabančio sodo elementas" eksponuojami pavieniai objektai iš nacionalinių muziejų. Šių stendų konstrukciją sudaro plieninis rėmas ir stiklo plokštumos. Dalis aukščiau kabančių sodo elementų yra šviečiantys, taip net ir tamsiu paros metu būtų matomi ir dominuotų pagrindinėje erdvėje.

Ant sienų įrengtuose varstomuose stenduose interaktyviai gali būti pristatomi pavieniai muziejų eksponatai: ant varstomų plokštumų tekstine ar vizualine forma pateikiama informacija apie pristatomą objektą, o pats objektas būtų eksponuojamas stendo viduje ir matomas atvėrus jį dengiančias plokštumas.

Šioje ekspozicijos erdvėje dominuoja išdidintas sodo elementas (pav. 7). Elemento viduje sumontuoti projektoriai rodo vizualinę medžiagą apie Lietuvą ant visų aštuonių plokštumų. Kadangi ši instaliacija pakabinta erdvėje, ji gali būti apžvelgiama iš pirmo aukšto, lipant pagrindiniais laiptais į antrą aukštą bei iš antro aukšto.



Pav. 7. Instaliacija erdvėje „Pažink Lietuvą“.

Ekspoziciją *Pažink Lietuvą* papildančiame restorane siūloma paragauti tiek senųjų valgių: ruginės duonos, balto varškės sūrio, lietuviško skilandžio, tiek ir lietuviškųjų gėrimų: alaus, midaus, žolelių trauktinių.

Ši ekspozicija gali būti praplėsta ir į lauko erdves: kiemą priešais įėjimą arba į multifunkcinį kiemą. Eksponatai šioje erdvėje galėtų įsilieti į teminį „EXPO 2015“ maršrutą „Žmonijos istorija, maisto istorijos“. O restorano siūlomi valgiai ir gėrimai gali patektų į teminį maršrutą „Skonis-tai žinios“.

Ekspozicinė erdvė *Patirk Lietuvą*

Regėjimas, klausa, lytėjimas, skonis ir kvapas tampa pagrindinėmis ekspozicijos kūrimo priemonėmis.

Šios ekspozicinės erdvės viduryje sukuriama dvi uždaras tamsios celės. Jose Lietuvą patirti galima per regėjimo pojūtį (pav. 8). Viduje ant trijų plokštumų projektuojami Lietuvos vaizdai, sukuriantys trimatį efektą. Efektui sustiprinti vaizdus lydi juos atitinkantys garsai. Viduryje stovinčiame stende įmontuotas lietimui jautrus ekranas, kurio pagalba žiūrovas gali keisti vaizdus. Taip pats lankytojas galėtų išsirinkti jam maloniausią ar įspūdingiausią vaizdą.



Pav. 8. Ekspozicinė erdvė „Patirk Lietuvą“

Aplink šias uždaras erdves ant sienų sumontuotose stenduose – instaliacijose Lietuva pristatoma kitais keturiais pojūčiais: garsu, skoniu, kvapu ir lytėjimu (taktilniais pojūčiais). Lankytojas turėtų galimybę iš pradžių pajusti, pabandyti spėti ar įvertinti, o vėliau stendą atverti ir plačiau susipažinti su eksponatu.

Skonio stende gali būti pristatomos įvairios medaus rūšys, supažindinama su lietuviškąja bitininkyste, kitais tradiciniais maisto produktais ar gaminiais.

Uoslės stende lankytojas galėtų susipažinti su duonos, apynių, deginamo gintaro ir kitais Lietuvai būdingais kvapais (čia taip pat galima panaudoti jau anksčiau sukurtą „Lietuvos kvapą“, kuris taip pat būtų pardavinėjama suvenyrų krautuvėje).

Taktilinių pojūčių stende galėtų būti eksponuojamas Lietuvos etnokultūros dirbiniai ar jų kopijos, kuriuos galima liesti, spėti, iš ko jie pagaminti. Taip pat galima sukurti eksponatus, kurie tik juntami – į rankas dengiančias dėžes galima paslėpti įvairius su Lietuvos gamta ir kaimu susijusius daiktus, kuriuos paviljono lankytojai spėja vien juos liesti.

Garsų stende per ausines galėtų skambėti Lietuvos paukščių balsai, kiti gamtoje girdimi ar žmogaus kuriami garsai (šieno pjovimas ar grėbimas ir pan.), muzikiniai kūriniai.

Naudojant modernias priemones, kulinarinis paveldas pristatomas gamtiniame, kultūriniame Lietuvos kontekste per vaizdų, garsų, kvapų ir taktilinius pojūčius.

Ši ekspozicija savo interaktyviu ir universaliu pristatymu galėtų papildyti teminį maršrutą „Tvarus maistas = teisingas pasaulis“.

Ekspozicinė erdvė *Atrask Lietuvą*

Siekiant pristatyti Lietuvą kaip modernią šalį, sukuriama atskira ekspozicija, kuri organiškai siejasi su pagrindinius penkis pojūčius žadinančia ekspozicija. Šioje ekspozicijoje didžiausias dėmesys skiriamas Lietuvos aukštosioms technologijoms. Ekspoziciją sudaro biotechnologijų, lazerių ir informacinių technologijų pasiekimų Lietuvoje pristatymas, jų panaudojimo žemės ūkyje ir maisto pramonėje galimybės.

Eksponuoti naudojami kabantys arba ant žemės statomi sodo elementai. Stendai gali būti panaudoti universaliam ir interaktyviam pristatymui. Stendų plokštumos gali būti atveriamos ir užveriamos, taip išskaidant pagrindinę ir papildomą informaciją, jose gali būti įmontuojami lietimui jautrūs ekranai, LED ekranai, vidinis apšvietimas. Patys stendai gali būti mobilūs: pasukami, pakeliami (naudojant papildomas konstrukcijas), vartomi.

Ši ekspozicija galėtų patekti į „EXPO 2015“ teminį maršrutą „Maisto ateitis“.

PAVILJONO TECHNOEKONOMINIAI RODIKLIAI

Sklypo plotas		1147 m ²
Užstatytas sklypo plotas	470 m ²	
Paviljono bendras plotas	725 m ²	
Paviljono bendras tūris	4830 m ³	
Aukštų skaičius	2	
Paviljono pagrindinis aukštis	12 m	
Paviljono dekoratyvinių elementų aukštis	17 m	

**Lietuvos paviljono pasaulinėje parodoje "EXPO 2015" projekto DEVIZAS: „Pajusk Lietuvą“
techninio projekto ir projekto vykdymo priežiūros kaina**

TECHNINIO PROJEKTO KAINA 193 500 LT

PROJEKTO VYKDYMO PRIEŽIŪROS KAINA 92 600 LT