



Lieporių gatvės perspektyva

Situacija

Projektuojamam Bažnyčios kompleksui suformuotas sklypas prie Lieporių gatvės. Taip įveiksinama susiformavusi ir likusi neužstatyta didelio potencialo teritorija laisvojo planavimo industrinės statybos gyvenamojo rajono mikrorajone. Neintensyvaus eismo gatvių apribotas sklypas yra tinkama vieta vystyti visuomeninę funkciją dėl šiuo metu sklype dominuojančių pėsčiųjų traktų ir jų susikirtimų. Numatytas komplekso funkcinis scenarijus ir sklypo padėtis gyv. rajono atžvilgiu leidžia modeliuoti vizualinius akcentus. Tai svarbu sprendžiant monotoniškos bei nudėvėtos aplinkos vizualinius/estetinius, bei sociokultūrinius klausimus.

Problematika

Projektuojamo visuomeninio komplekso programa yra gana plati, todėl ribotas sklypo dydis, DP sprendiniai ir artima kaimynystė su greta stovinčiais gyvenamaisiais pastatais tiesiogiai atsiliepia tokiems profesiniams sprendiniams kaip automobilių saugyklos atsiradimas, kelių aukštų pastatų būtinumas. To pasekoje reikalingi atitinkami vertikalios komunikacijos elementai (lifantai, laiptinės), automobilių pandusai. Topografinės sklypo ypatybės (aukštųjų skirtumai) užprogramuoja atraminių sienų naudojimą sklypo pritaikymui patogiam naudojimui. Ribotą sklypo apžvelgiamumą tolimesnėse perspektyvose, autoriai siūlo bažnyčią projektuoti ne aktyvią dominantę, akcentuojant humaniško mastelio komplekso poreikį dabartinei aplinkai. Šiuolaikinės architektūros pastatų kompleksu suformuota nominali visuomeninė erdvė siūloma kaip viso komplekso pagrindas.

Urbanistinė koncepcija

Visuomeninis kompleksas siūlomas vystyti formuojant lokalią erdvę apribotą bažnyčios, klebonijos ir visomeninio (socialinių paslaugų) centro - bendruomenės namų. Ši erdvė, kaip vidinė kvartalo aikštė/kiemas "išauginama" iš susieinančių ir susikertančių pėsčiųjų traktų, juos išsaugant bei jiems suteikiant naują krūvį. Pagrindiniai patekimai į projektuojamą statinius siūlomi iš šios erdvės. Natūralaus reljefo kilmias pietų kryptimi leidžia nedidelėmis sąnaudomis išvystyti pusiau požeminę automobilių saugyklą. Šios saugyklos ir atokiau atitraukto šarvojimo namų stogai numatomi kaip visuomeninės erdvės platforma/paviršius. Čia galimi lokalių mikrorajono bendruomenių susibūrimai, renginiai. Atsižvelgiant į bažnytinę specifiką, projektuojamos ir uždaresnės komplekso erdvės. Tai šventorius aplink bažnyčią, kurį nuo aplinkos riboja atraminės sienos bei tvorelės, privatus klebonijos kiemas kunigų poilsiui, bei erdvė gatvės lygyje prie laidojimo namų jėjų. Transportui numatomi 3 įvažiavimai iš Lieporių gatvės: į tarnybinį kiemą, į automobilių saugyklą, bei pagalbinis įvažiavimas į šventoriaus teritoriją. Siūlomo komplekso atsiradimo atveju būtų pasiekta nauja kokybė funkcinėje rajono struktūroje. ir sukuriamas precedentas kokybinei miesto plėtrai ateityje, panaudojant vidinius resursus sprendžiant miestui svarbius urbanistinius klausimus.

Pastatų architektūrinė koncepcija

Projektuojamo pastatų komplekso struktūra artima klasikiniams modeliams istoriniuose miestuose: bažnyčia viename komplekse su gyvenamąja vieta, pastatais bendruomenei, šalia aikštės. Bažnyčia kurta kaip akcentas, kiti pastatai – jai tarnaujantis fonas, bei erdves formuojantis užstatymas. Laidojimo namai – maksimaliai neekspozuojami, projektuojami pusiau požeminiam lygyje. Bažnyčios archetipas artimas klasikinei bažnyčios su kupolu įvaizdžiui. Jos centre pagrindinė bažnyčios erdvė išauga į stilizuotą kupolą, kurio tūris dominuoja pastato siluete. Pagrindinė vidaus erdvė artima kvadratai, ją gaubia stilizuotas kupolas su švieslangiu viršuje. Atsiveriantis dangus, iš viršaus patenkanti šviesa – simboliška užuomina į žmogų visada stebintį, tačiau gailėstingą Dievo žvilgsnį.



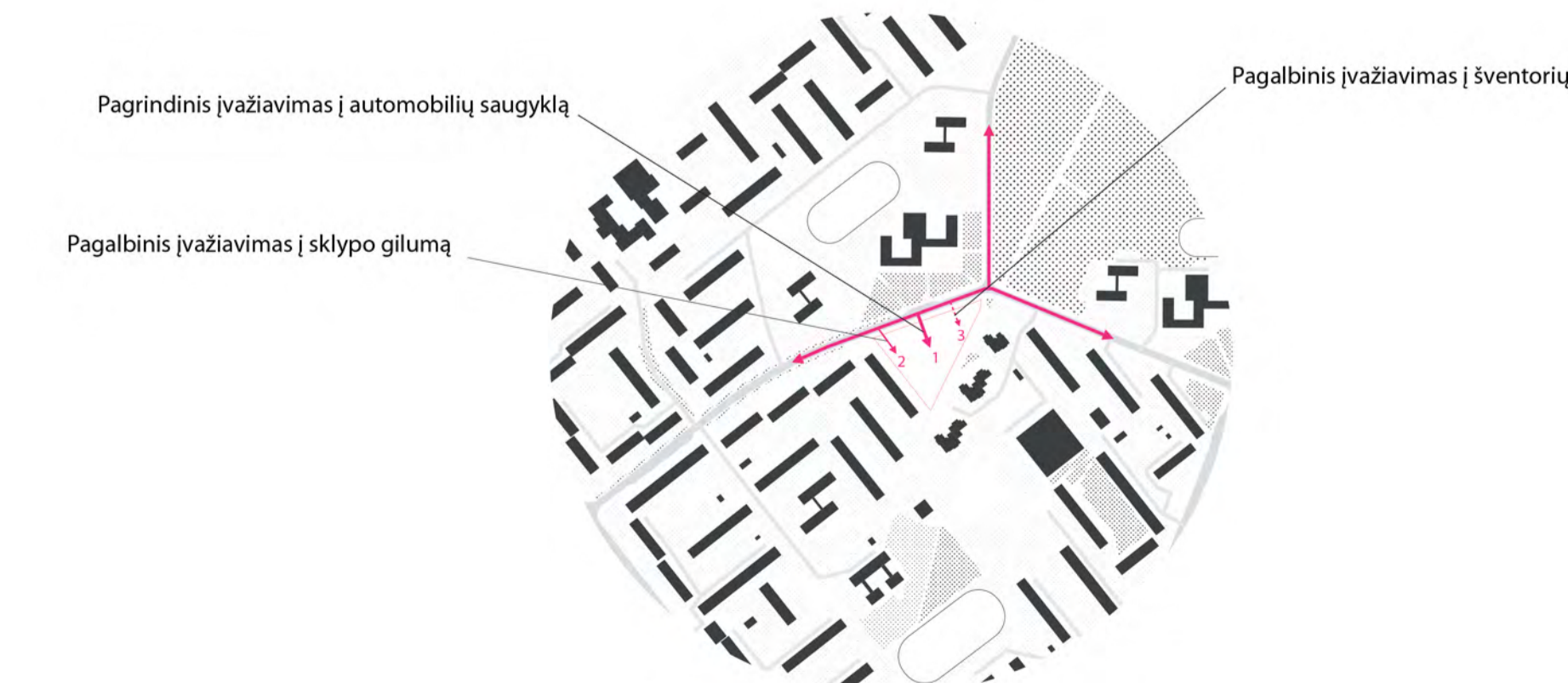
kontekstas

Projektuojamos bažnyčios sklypas yra Lieporių gyvenamojo rajono visuomeninių funkcijų susikirtimo taške. Čia susikerta rajono gyventojų kasdieniniai keliai tarp darbo/mokyklos, namų, buties ir poilsio. Siūloma idėja naujajai bažnyčios kompleksą formuoti kaip ypatingai bendruomenišką miesto mazgą - aikštės principu.



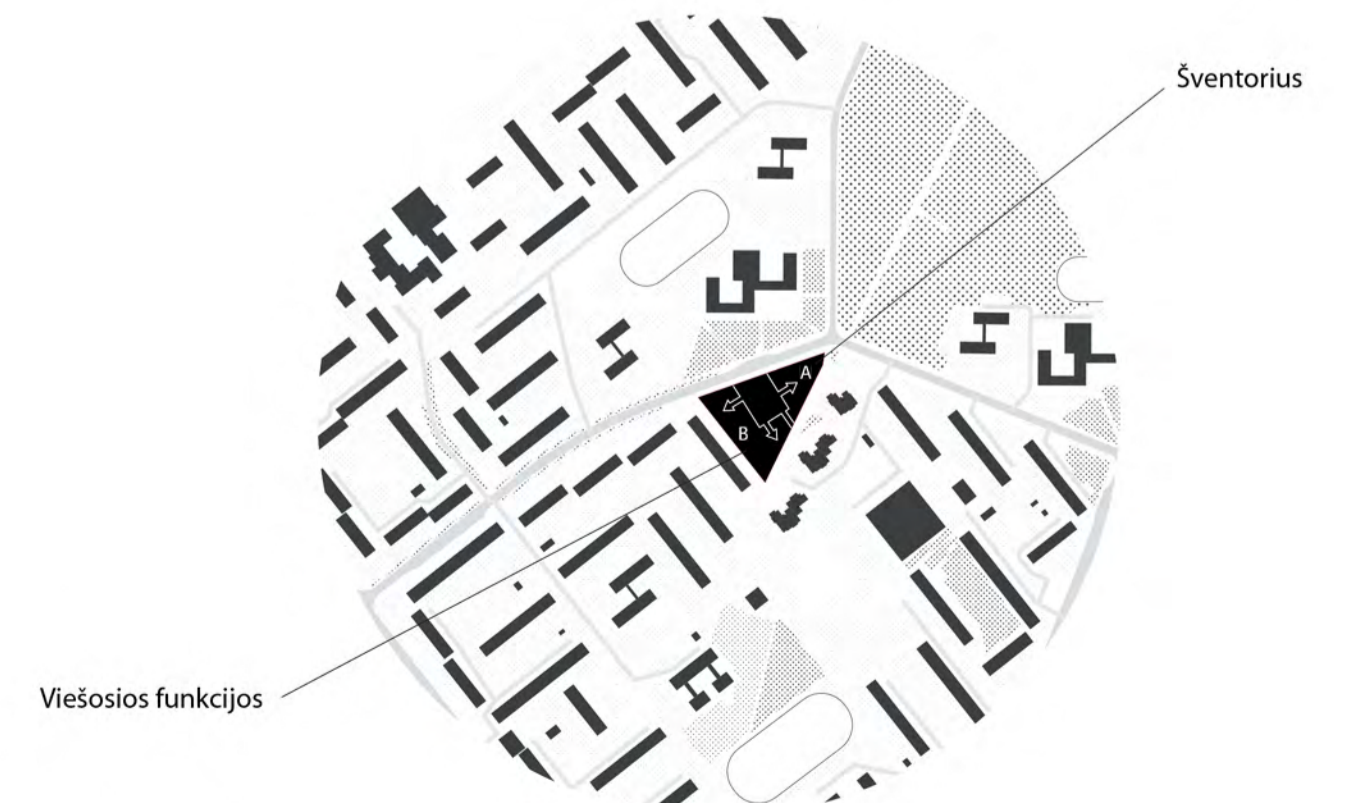
pėsčiųjų traktai

Sklype ir priegose susikertantys pėsčiųjų traktai įtraukiami į sklypo viduryje formuojamą naują nedidelės aikštės tipo erdvę, taip ir apjungiant pėsčiųjų srautus ir projektuojamą kompleksą paverčiant "gyvu" visą dieną. Sklype numatomi patekimai į komplekso statinius iš bendruomenės aikštės.



transporto sratai

Ivažiavimas į sklypą organizuojamas iš Lieporių g. Numatomos trys įvažiavimai į sklypą. Pagrindiniu (1) įvažiavimu numatomas patekimas tik į automobilių saugyklą ir klebonijos garažą. Ties pietvakarine sklypo riba numatomas atokesnis įvažiavimas (2) į aikštėlę prie šarvojimo namų, kartu šis traktas naudojamas ūkiniam komplekso aptarnavimui, patekimui į sklypo gilumą. Taip pat numatoma galimybė formuoti įvažiavimą (3) į aptvertą šventoriaus teritoriją.

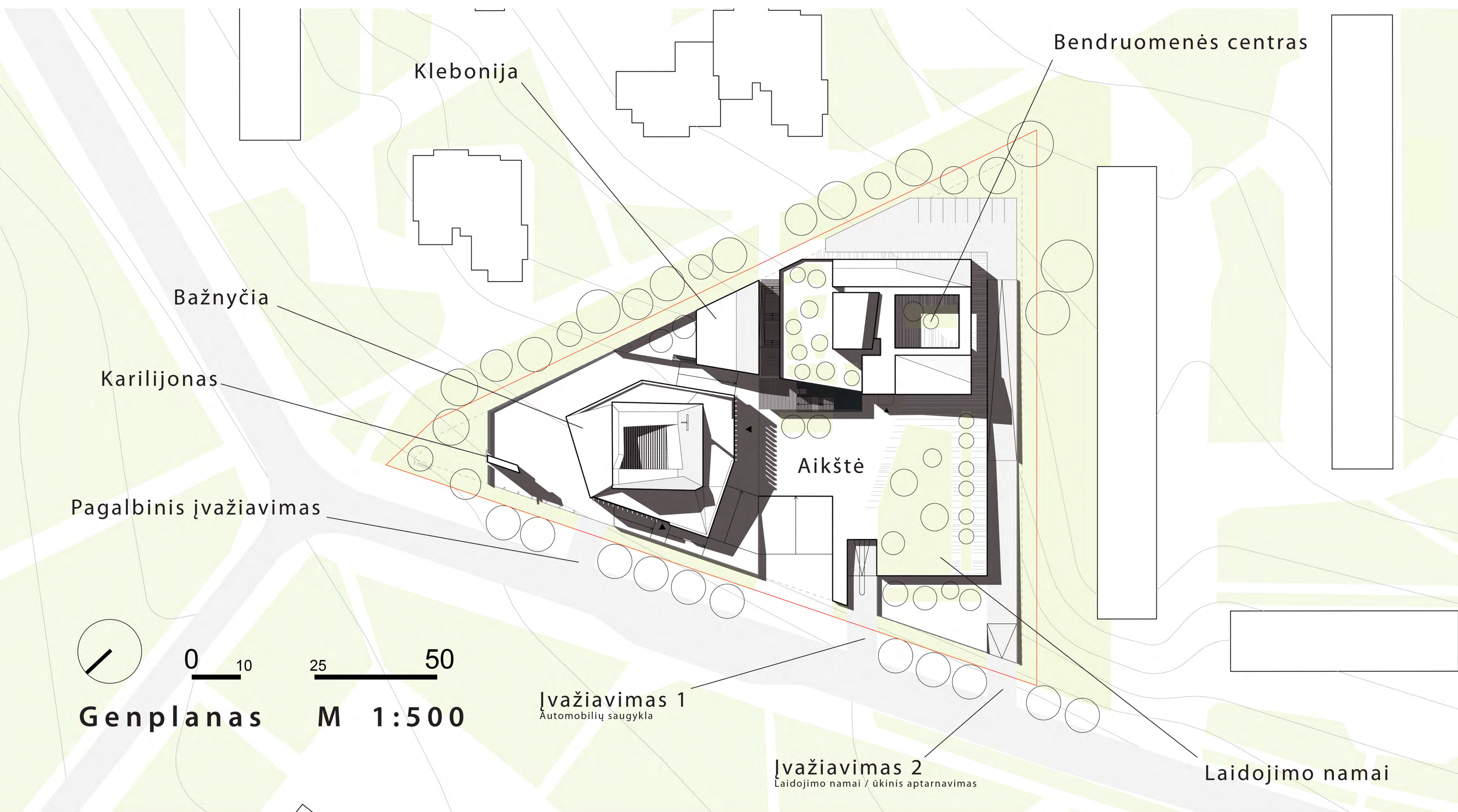


sklypo zonavimas

Viešojo bendruomenės erdvė dalina sklypą į dvi dalis: atvirą visuomeninę ir uždaresnę šventoriaus erdvę. Natūralus reljefo žemėjimas šiaurės rytų kryptimi leidžia atskirti šventorių naudojant landsaifo elementus. Kiemo aikštė, visuomeninės zonos dalis tampa pagrindine patekimo į bažnyčią platforma.



Vaizdas nuo parko ir Grinkevičiaus g. pusės





Pjūvis AA M 1:200



Šiaurės vakarų fasadas M 1:200

LAIDOJIMO NAMAI

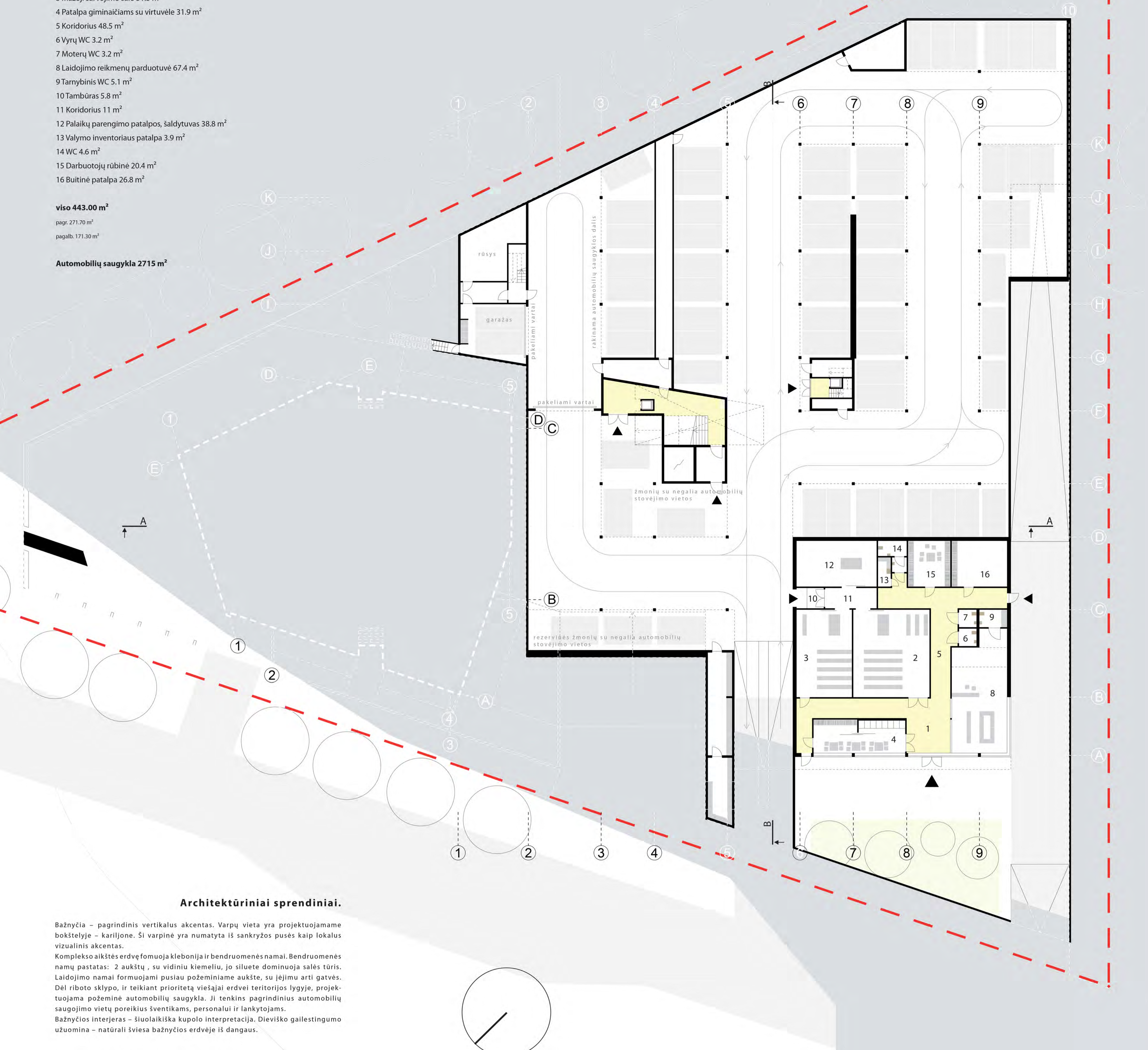
- 1 Vestibulius 50.5 m²
- 2 Didžioji šarvojimo salė 70.6 m²
- 3 Mažoji šarvojimo salė 51.3 m²
- 4 Patalpa gimnainiams su virtuvele 31.9 m²
- 5 Koridorius 48.5 m²
- 6 Vyrų WC 3.2 m²
- 7 Moterų WC 3.2 m²
- 8 Laidojimo reikmenų parduotuvė 67.4 m²
- 9 Tarnybinis WC 5.1 m²
- 10 Tambūras 5.8 m²
- 11 Koridorius 11 m²
- 12 Palaikų parengimo patalpa, šaldytuvas 38.8 m²
- 13 Valymo inventoriaus patalpa 3.9 m²
- 14 WC 4.6 m²
- 15 Darbuotojų rūbinė 20.4 m²
- 16 Buitinė patalpa 26.8 m²

viso 443.00 m²

pagr. 271.70 m²

pagalb. 171.30 m²

Automobilių saugykla 2715 m²



Architektūriniai sprendiniai.

Bažnyčia – pagrindinis vertikalus akcentas. Varpų vieta yra projektuojamame bokštelyje – kariljone. Ši varpinė yra numatyta iš sankryžos pusės kaip lokalus vizualinis akcentas.

Komplekso aikštės erdvę formuoja klebonija ir bendruomenės namai. Bendruomenės namų pastatas: 2 aukštų, su vidiniu kiemeliu, jo siluete dominuoja salės tūris. Laidojimo namai formuojami pusiau požeminiame aukšte, su įėjimu arti gatvės. Dėl riboto sklypo, ir teikiant prioritetą viešajai erdvei teritorijos lygyje, projektuojama požeminė automobilių saugykla. Ji tenkins pagrindinius automobilių saugojimo vietų poreikius šventikams, personalui ir lankytojams.

Bažnyčios interjeras – šiuolaikiška kupolo interpretacija. Dieviško gailingumo užuomina – natūrali šviesa bažnyčios erdvėje iš dangaus.

Pastatų sprendimų medžiagiškumas

Pastatų apdailai naudojamos natūralios medžiagos: tinkuoti fasadai, įstiklintos vitrinos su medžio ažūro langinėmis, ventiliuojamo medžio apdailos fasado elementai. Bažnyčios eksterjere numatomi klijuoto medžio apdailiniai pilonai. Šlaitinio tipo stogams ir jų elementams, bažnyčios kupolo apdailai numatoma sendintos pilko cinko lydinio skardos danga. Sutapdinto stogo fragmentuose socialinių paslaugų centro bei klebonijos statiniuose numatoma ruloninė danga.

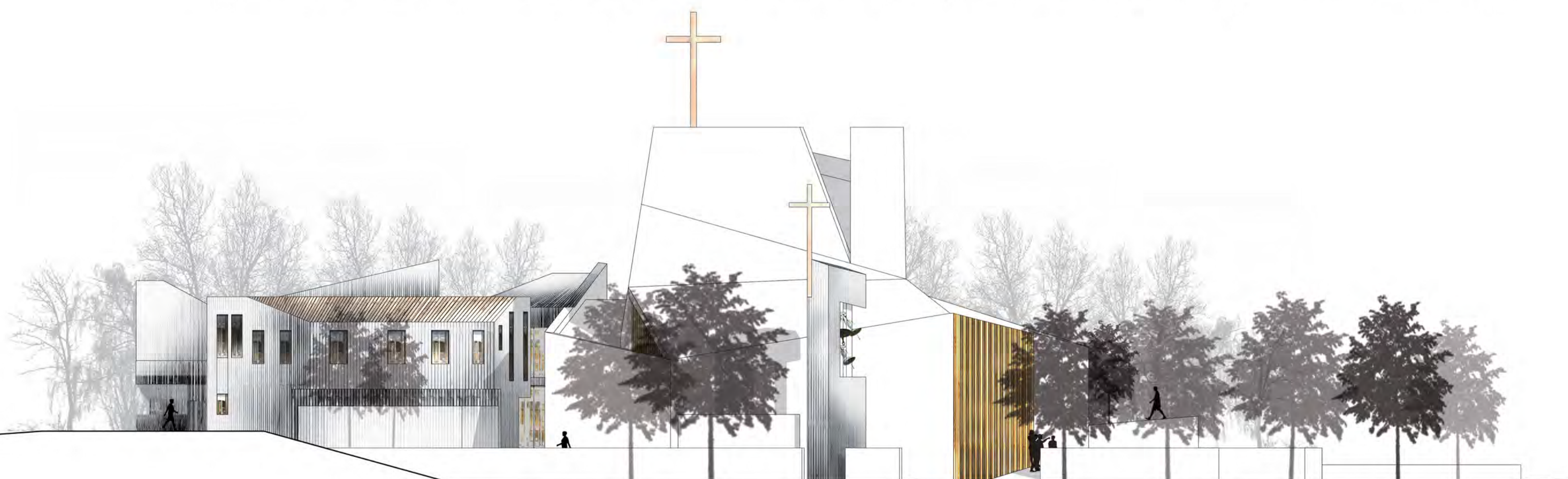
Bažnyčios interjere numatoma naudoti vertingas, natūralias medžiagas. Sienų apdaila yra projektuojama iš smiltainio plokščių, kupolo paviršius – iš klijuoto medžio elementų. Šoninėse bažnyčios erdvės sienose siūloma sukurti meninį akmens bareljefą Kryžiaus kelio stočių tema. Presbiterijoje bei altoriui numatoma naudoti ažuolo masyvo ploštes vertikalioms plokštumoms.

Aikštės erdvės pėsčiųjų zonos dangos: betonas, betono trinkelės, skaldyto akmens grindinio intarpai. Komplexo erdvėse taip pat yra numatomi įvairių želdynų elementai: veja, dekoratyvinė aukštaūgė žolė, krūmai, sodinami nedideli dekoratyviniai medžiai, bei pagal galimybes išsaugoma keletas esamų suaugusių medžių.

Principiniai konstrukciniai sprendimai

Vyraujantis projektuojamo pastatų kompleksu konstruktyvas: gelžbetonio karkasas. Sudėtingiausias projektuojamas elementas – kupolas, dengiantis pagrindinę bažnyčios erdvę. Jo sienų konstruktyvą būtų numatoma projektuoti kaip metalo konstrukcijų karkasą. Aikštės zonoje virš laidojimo namų bei automobilių saugyklos yra projektuojamas eksploatuojamas stogas. Šio eksploatuojamo stogo zonoje įrengiamos kietosios dangos pėstiesiems bei gazonai želdiniams. Teritorijoje reljefo skirtumams formuoti terasuojamos zonos yra projektuojamos atraminės sienos iki 3m aukščio.

Planas altitudėje +125.50 (0 aukštus) M 1:200



Šiaurės rytų fasadas M 1:200

AIKŠTĖ

091212

BAŽNYČIA

- 1 Tambūras 36 m²
- 2 Bažnyčios pagrindinė erdvė 315 m²
- 3 Presbiterija 28 m²
- 4 Soninis įėjimas 5.2 m²
- 5 Soninis įėjimas 7.4 m²
- 6 Krikštyklos koplyčia 34 m²
- 7 Raštinės priimamasis 20 m²
- 8 Raštinė 18.5 m²
- 9 Knygynas 28 m²
- 10 Koridorius 8.9 m²
- 11 Sandėliukas 5.8 m²
- 12 Rūbinė 4.9 m²
- 13 San. mazgas 5.5 m²
- 14 Holas 6.6 m²
- 15 Vyrų WC 2.1 m²
- 16 Moterų WC 2.1 m²
- 17 WC (žmonėms su negalia) 3.6 m²
- 18 Valymo inventoriaus patalpa 6.6 m²
- 19 Laiptinė į balkoną
- 20 Tambūras 2.9 m²
- 21 Holas 8.6 m²
- 22 Zakristija 50.4 m²
- 23 WC 3.9 m²
- 24 Liturginių reikmenų sandėlis 26.5 m²
- 25 Puošmenų ruošimo patalpa 25.7 m²
- 26 Techninė patalpa 18.3 m²

viso 674.50 m²
pagr. 542.50 m²
pagalb. 132 m²

BENDRUOMENĖS NAMAI

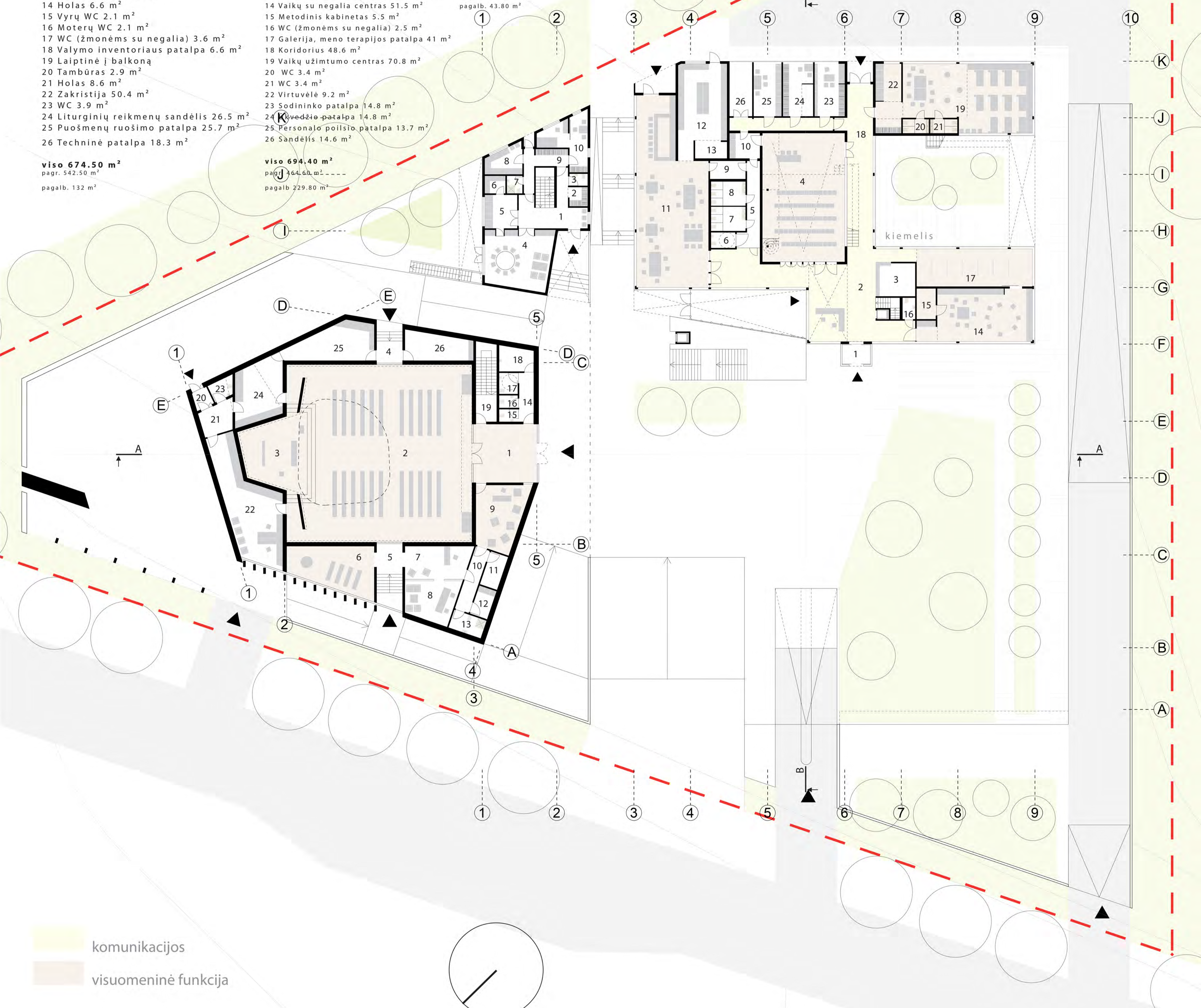
- 1 Tambūras 5.5 m²
- 2 Vestibiulis 91 m²
- 3 Rūbinė 8 m²
- 4 Universali salė 100 m²
- 5 Koridorius 10.3 m²
- 6 WC (žmonėms su negalia) 3.5 m²
- 7 Vyrų WC 7.8 m²
- 8 Moterų WC 7.8 m²
- 9 Valymo reikmenų patalpa 6 m²
- 10 Persirengimo patalpa 7.2 m²
- 11 Valgykla - kavinė 110.3 m²
- 12 Virtuvė 38 m²
- 13 Produktų sandėlis, šaldytuvas 5.2 m²
- 14 Vaikų su negalia centras 51.5 m²
- 15 Metodinis kabinetas 5.5 m²
- 16 WC (žmonėms su negalia) 2.5 m²
- 17 Galerija, meno terapijos patalpa 41 m²
- 18 Koridorius 48.6 m²
- 19 Vaikų užimtumo centras 70.8 m²
- 20 WC 3.4 m²
- 21 WC 3.4 m²
- 22 Virtuvėlė 9.2 m²
- 23 Sodininko patalpa 14.8 m²
- 24 Kėdžių patalpa 14.8 m²
- 25 Personalo poilsio patalpa 13.7 m²
- 26 Sandėlis 14.6 m²

viso 694.40 m²
pagr. 564.60 m²
pagalb. 229.80 m²

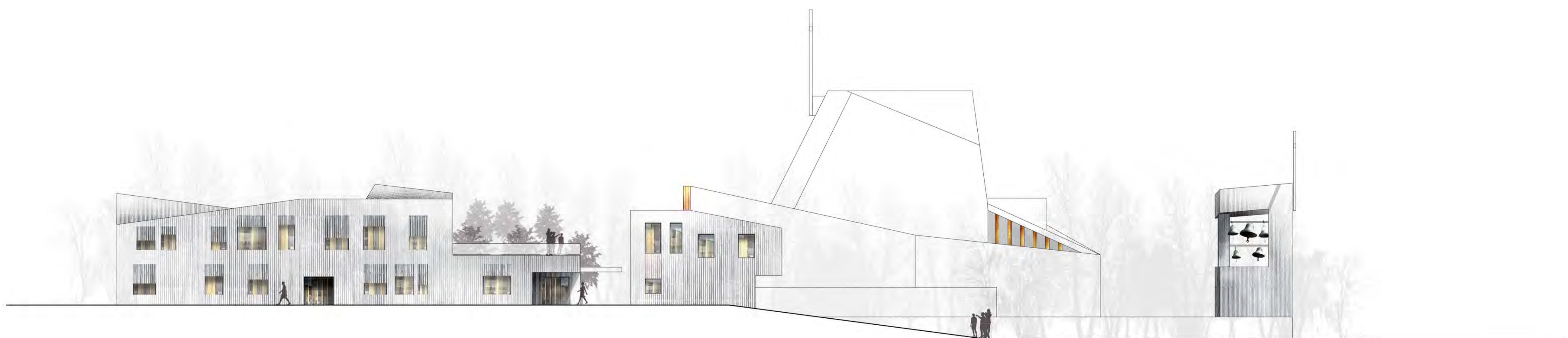
KLEBONIJA

- 1 Holas 15.2 m²
- 2 Rūbinė 3.2 m²
- 3 WC 2 m²
- 4 Valgomasis 35.7 m²
- 5 Virtuvė 10 m²
- 6 Sandėliukas 3.4 m²
- 7 San. mazgas 2.5 m²
- 8 Skalbykla 8.7 m²
- 9 Koridorius 14 m²
- 10 Šeiminių poilsio zona 16.7 m²

viso 111.40 m²
pagr. 67.60 m²
pagalb. 43.80 m²



Planas altitudėje +129.00 (1 aukštas) M 1:200



Pietryčių fasadas M 1:200

BAŽNYČIA

- 1 Balkonas chorui ir vargonams 94 m²
- 2 Pagalbinė patalpa 14 m²

viso 108.20 m²

- pagr. 94 m²
- pagalb. 14 m²

BENDRUOMENĖS NAMAI

- 1 Holas, koridorius 128 m²
- 2 Vyrų WC 3.5 m²
- 3 Moterų WC 3.5 m²
- 4 Šeimos centras 42.9 m²
- 5 Metodinis kabinetas 4.3 m²
- 6 Katechetinis centras 42.1 m²
- 7 Metodinis kabinetas 4.1 m²
- 8 Apaštalavimo centras 40.6 m²
- 9 Metodinis kabinetas 4.3 m²
- 10 Apaštalavimo centras 41 m²
- 11 Metodinis kabinetas 4.3 m²
- 12 Karitas 43 m²
- 13 Metodinis kabinetas 4.5 m²
- 14 Salės balkonas 28 m²

viso 394.10 m²

- pagr. 237.60 m²
- pagalb. 394.10 m²

KLEBONIJA

- 1 Holas 20.3 m²
- 2 Pagalbinė patalpa, sandėliukas 8.5 m²

Klebono butas

- 3 Poilsio kambarys 18.8 m²
- 4 Miegamasis 12.8 m²
- 5 Kabinetas 7.3 m²
- 6 Vonios kambarys 3.8 m²

Vikaro butas

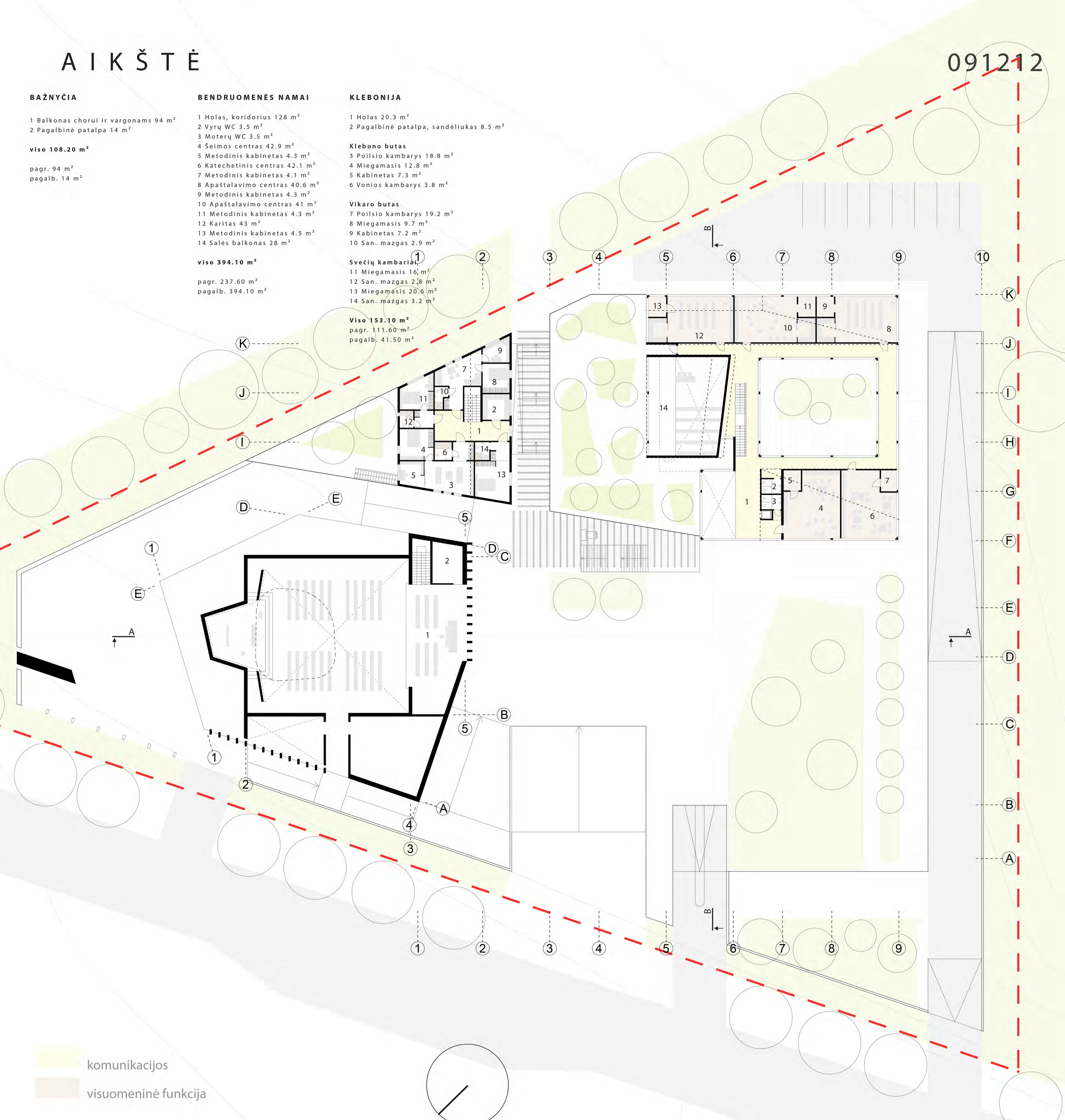
- 7 Poilsio kambarys 19.2 m²
- 8 Miegamasis 9.7 m²
- 9 Kabinetas 7.2 m²
- 10 San. mazgas 2.9 m²

Svečių kambariai

- 11 Miegamasis 16 m²
- 12 San. mazgas 2.8 m²
- 13 Miegamasis 20.6 m²
- 14 San. mazgas 3.2 m²

Viso 153.10 m²

- pagr. 111.60 m²
- pagalb. 41.50 m²



Planas altitudėje +133.00 (2 aukštas) M 1:200



Pjūvis BB / Pietvakarių fasadas (Bažnyčia) M 1:200