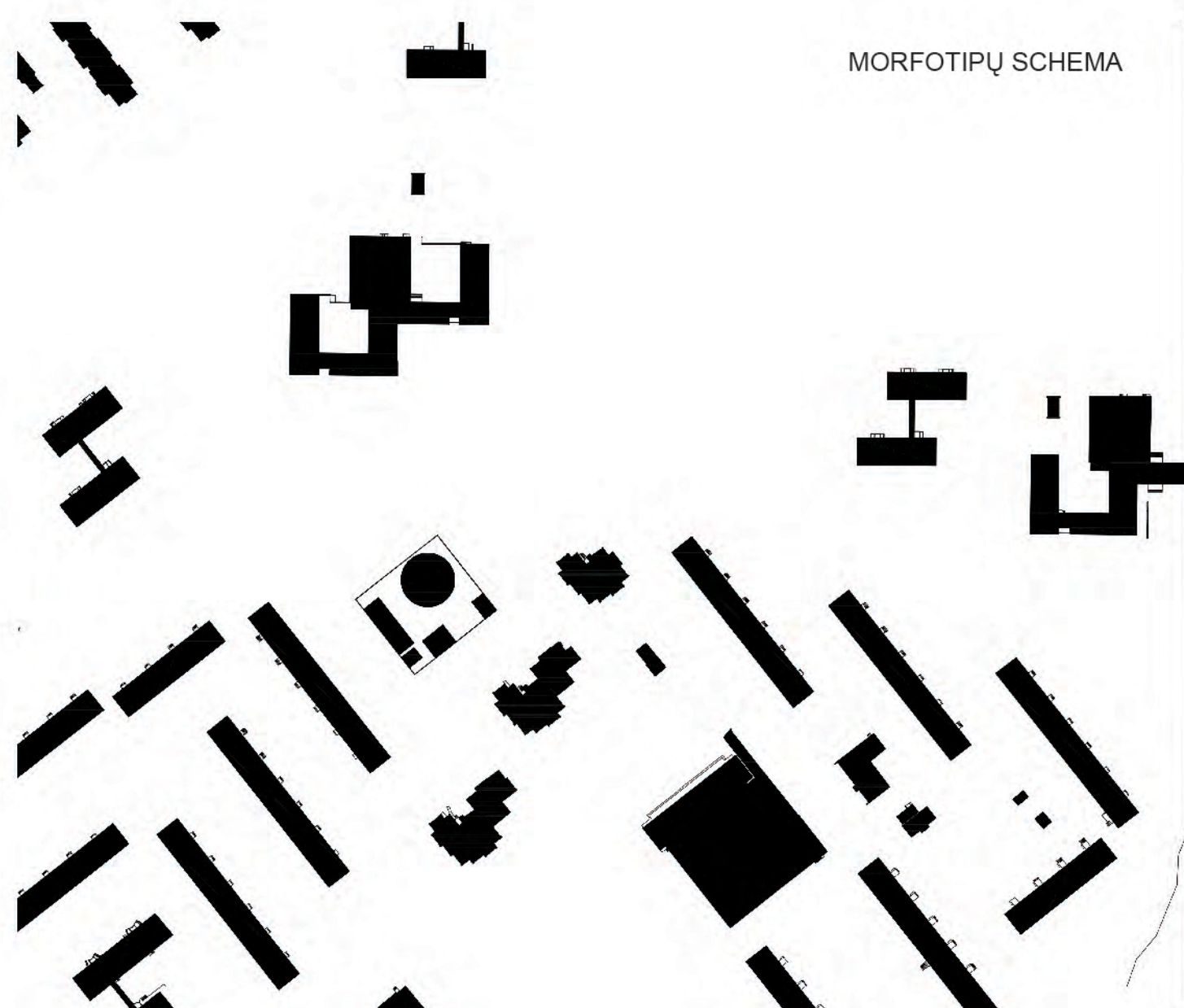


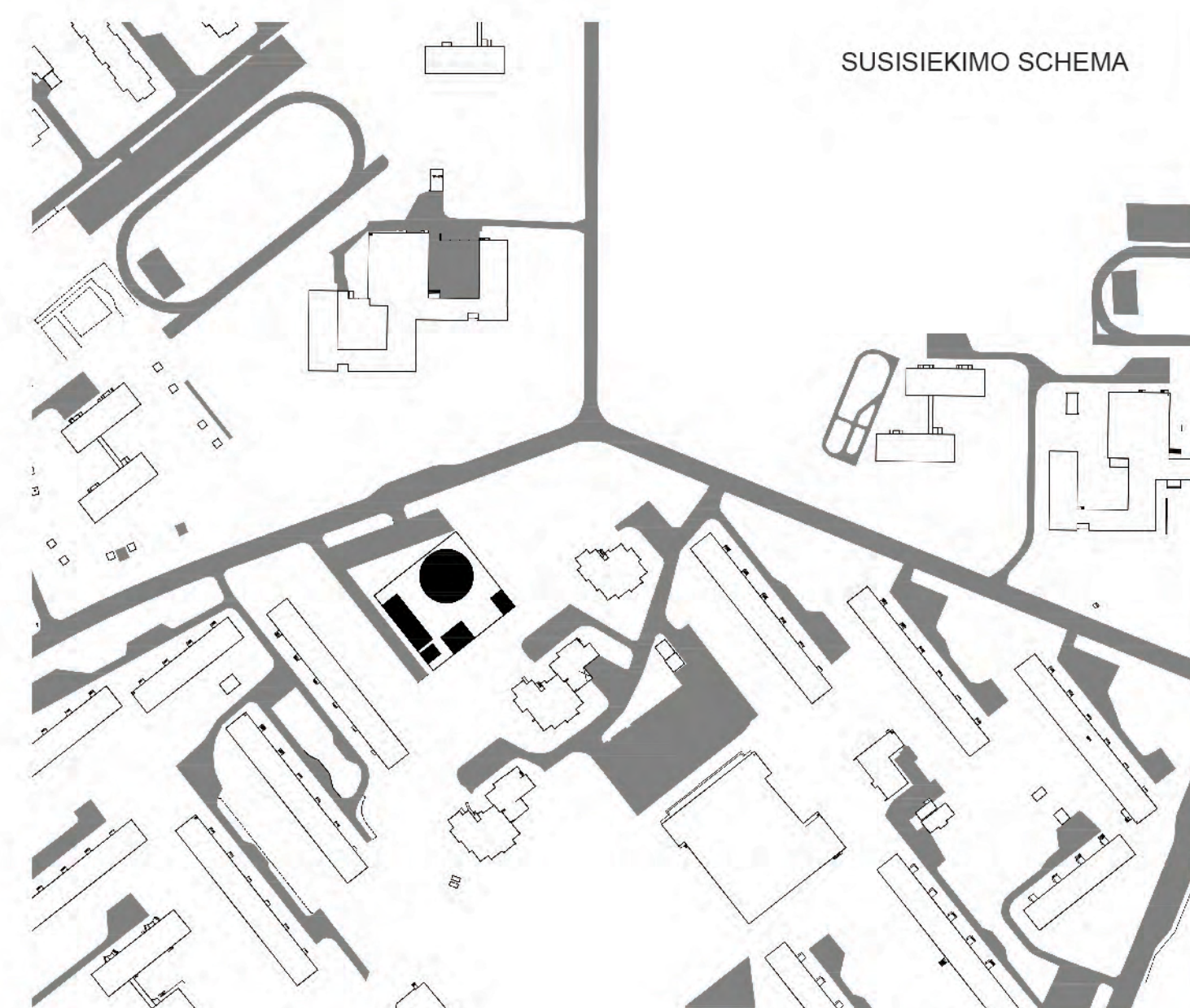
Dievo Gailestingumo bažnyčia Šiauliuose



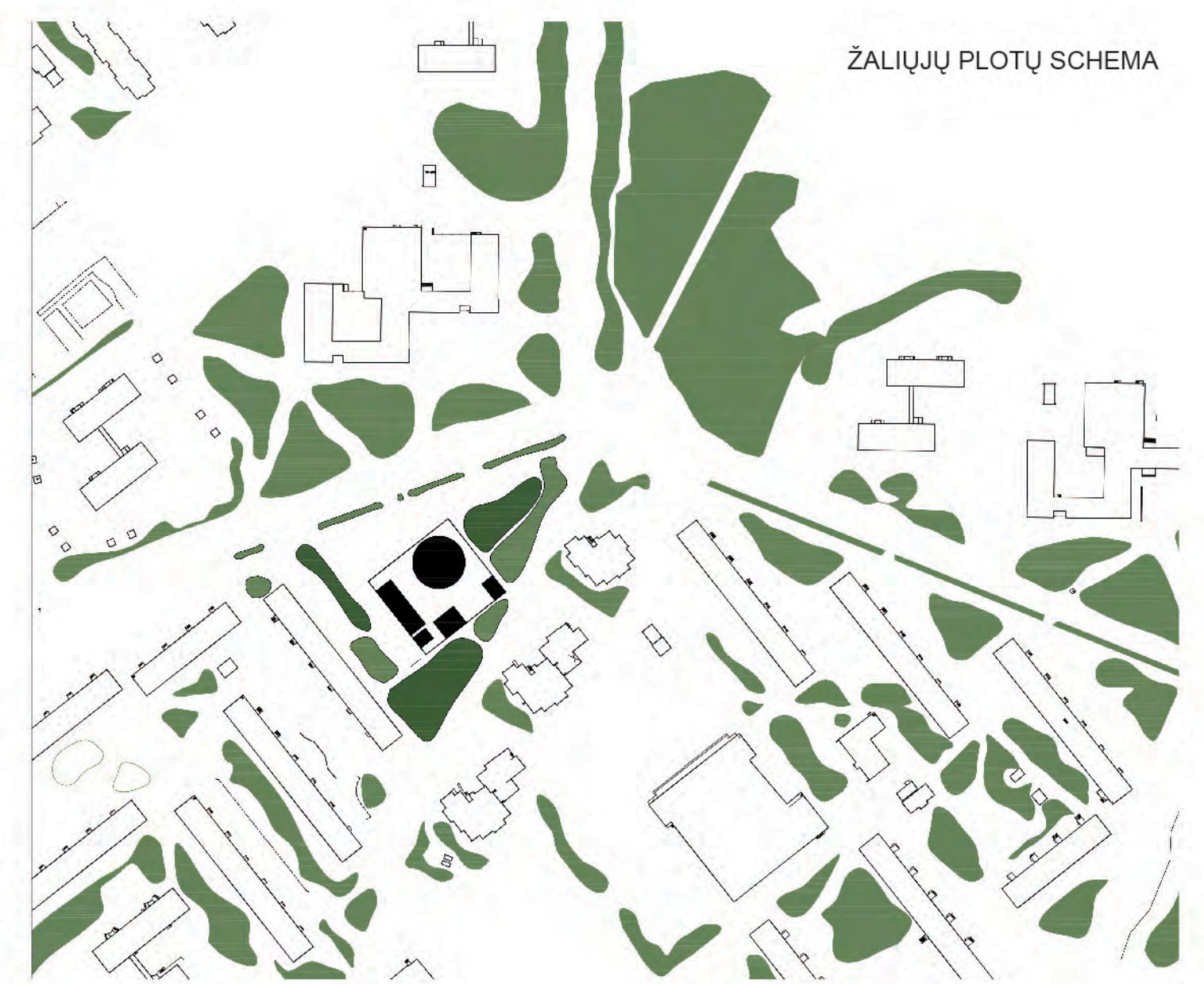
Vizualizacija nuo Lieporių g.



MORFOTIPŲ SCHEMA



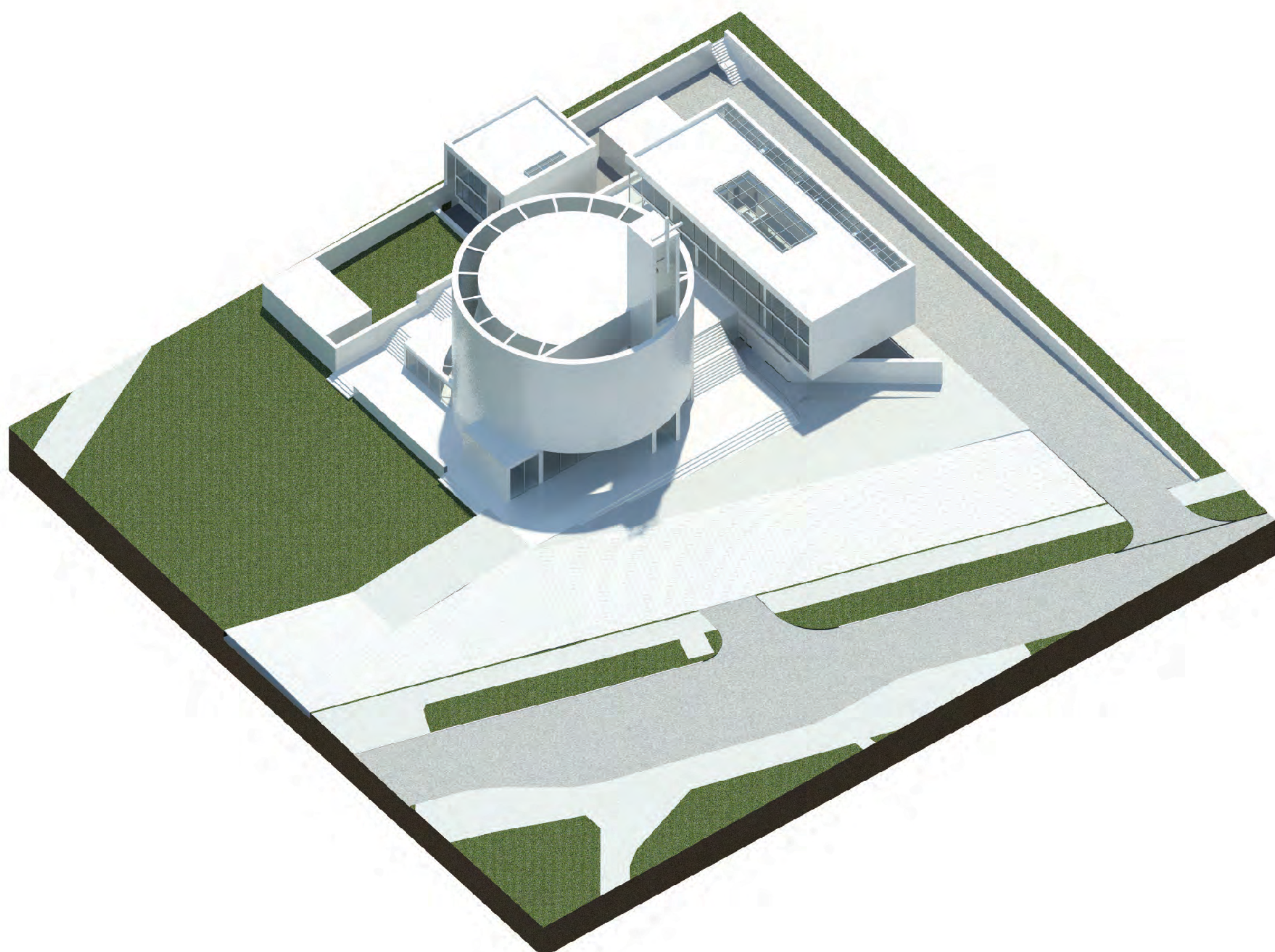
SUSISIEKIMO SCHEMA



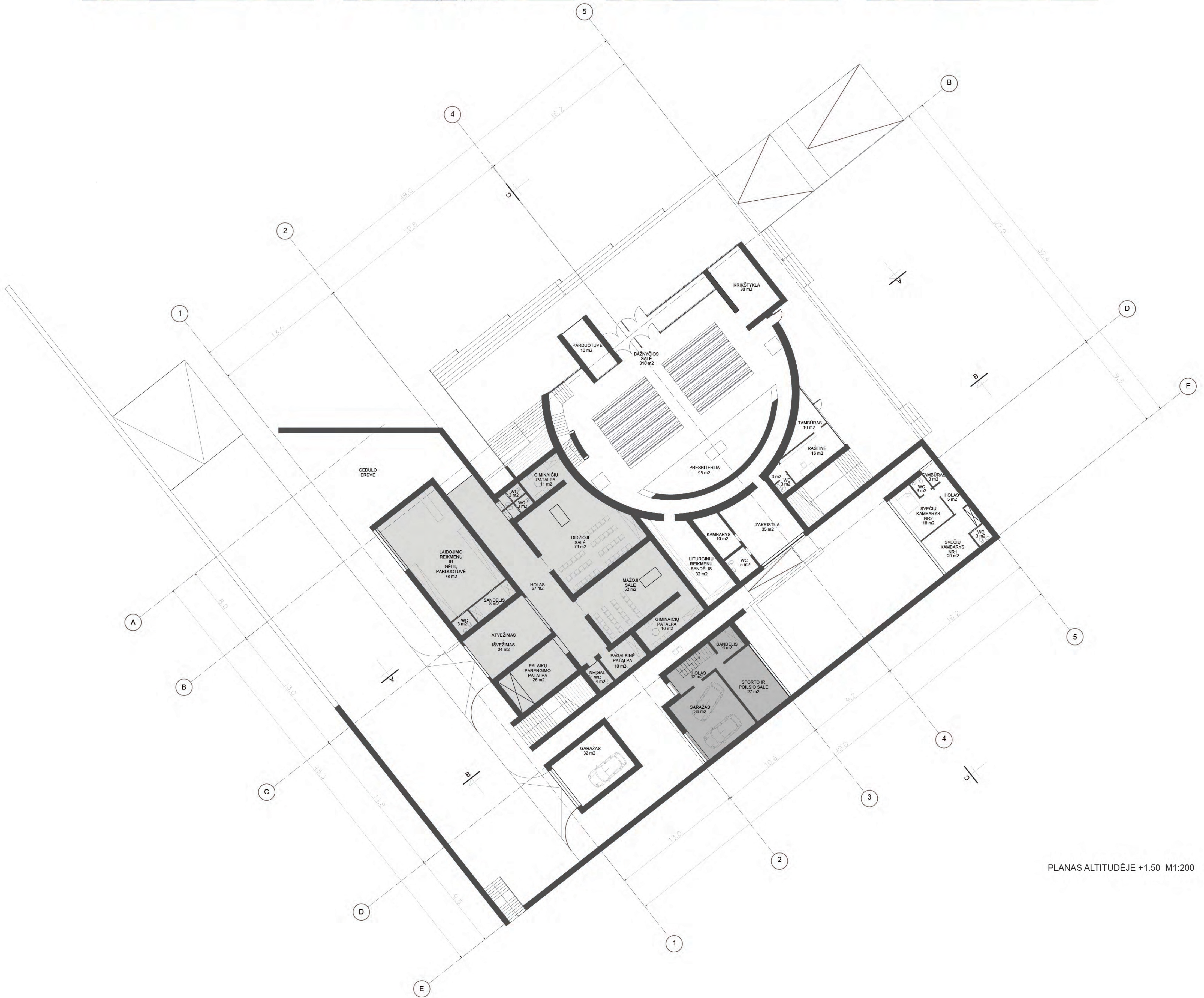
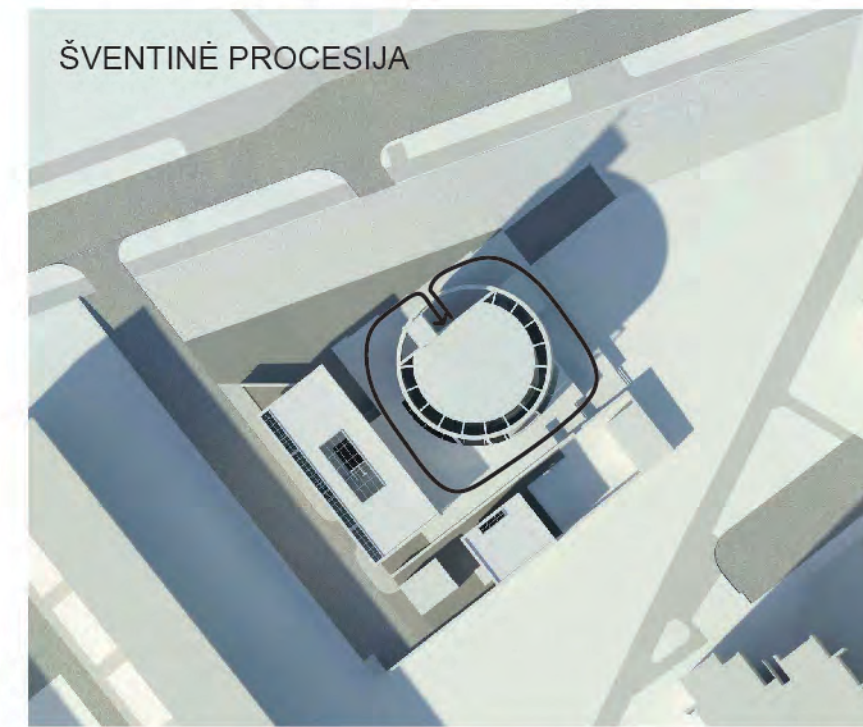
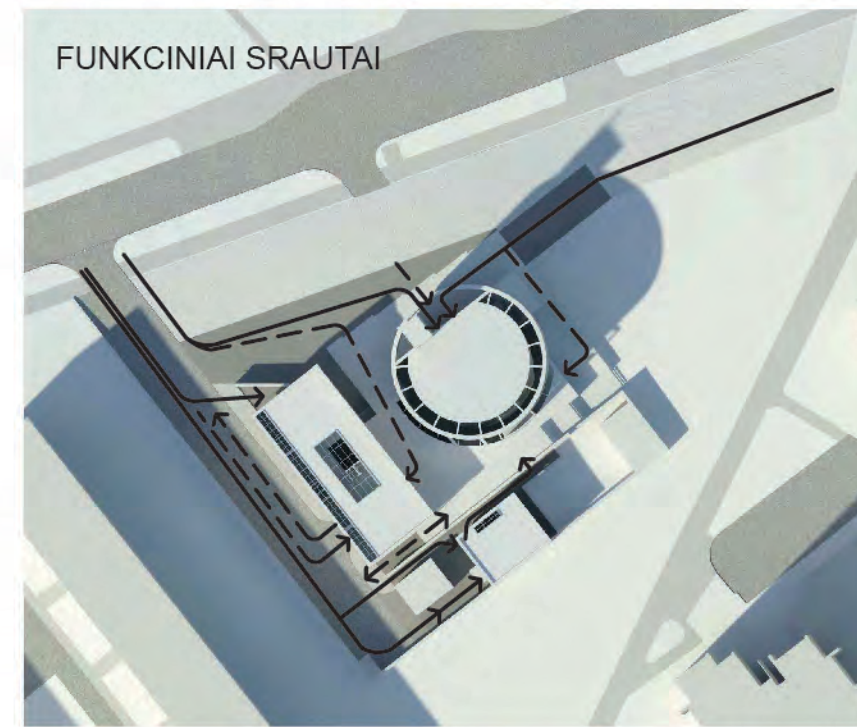
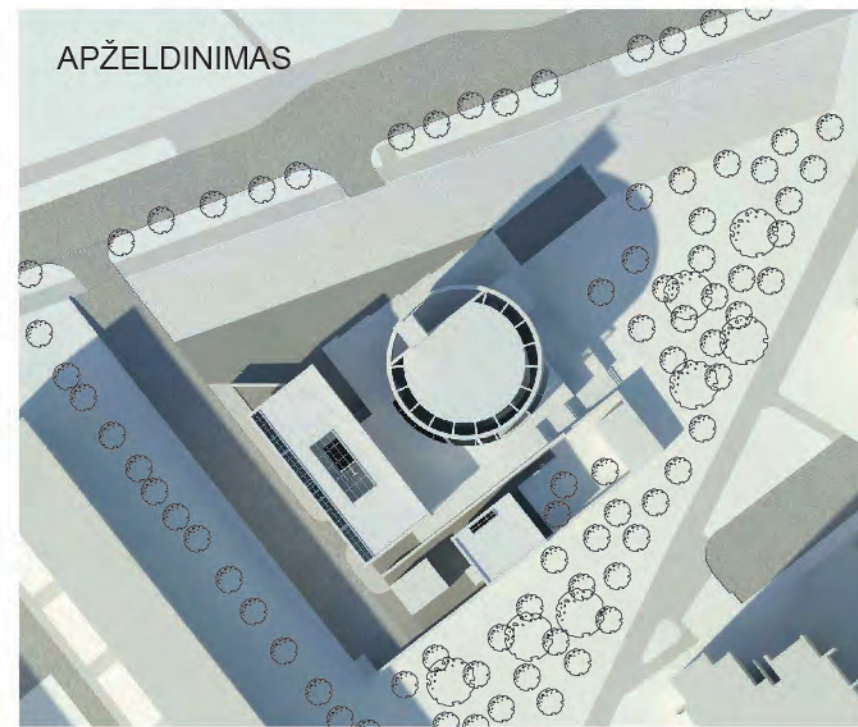
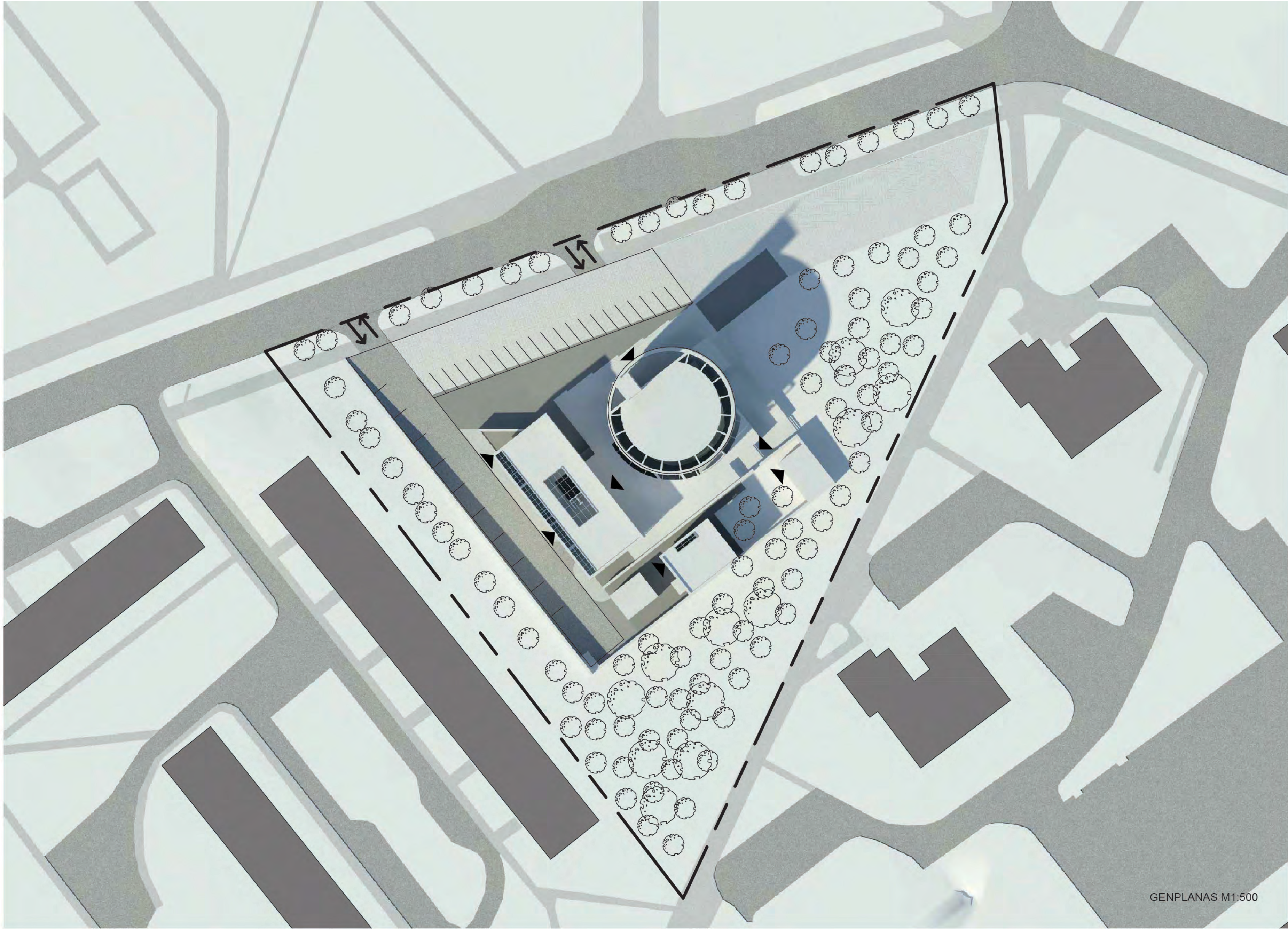
ŽALIŲJŲ PLOTŲ SCHEMA

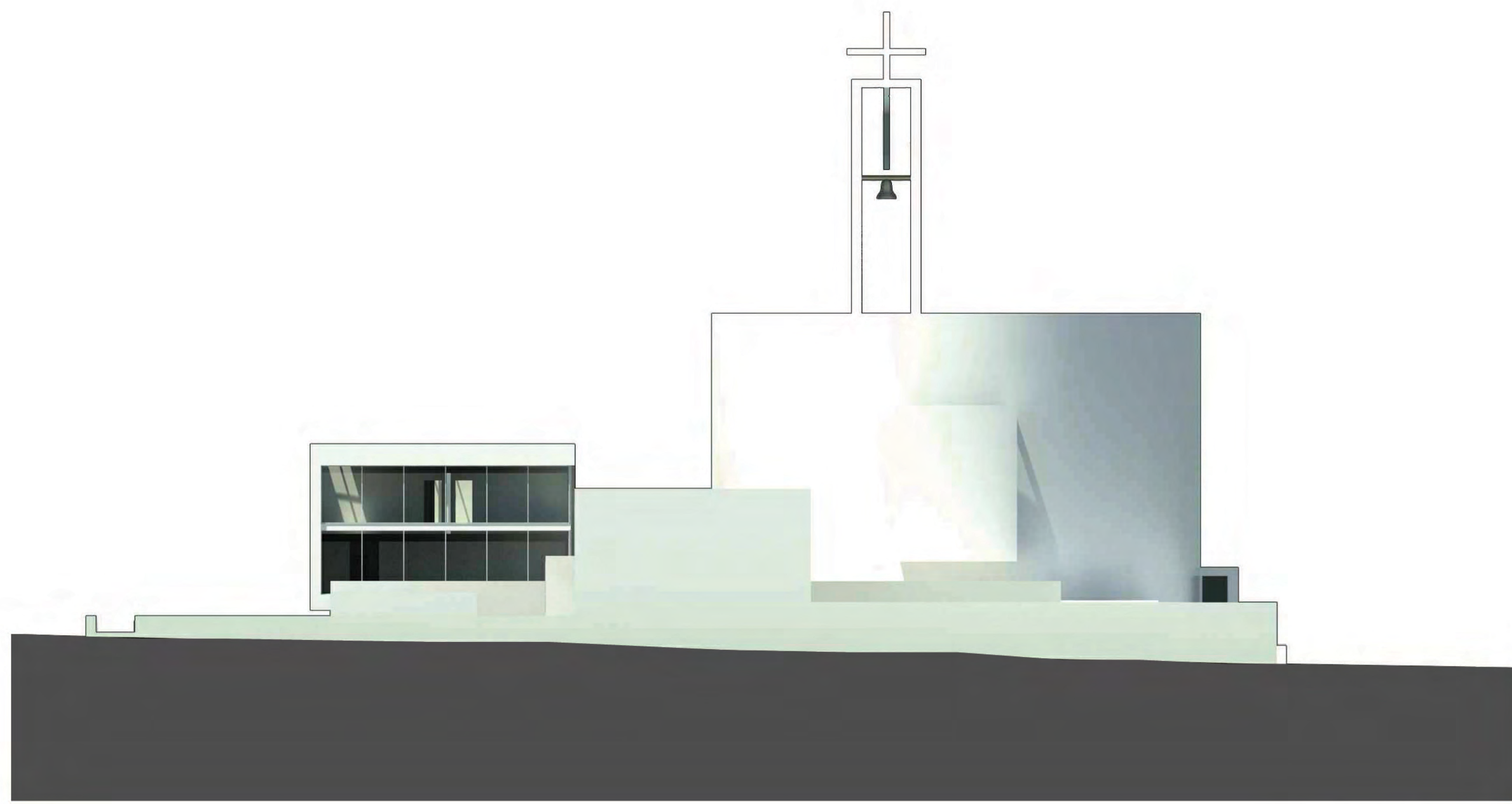
Trumpas idėjos apibūdinimas. Bažnyčios komplekso architektūrinei ir urbanistinei idėjai naudojama Šv. Augustino traktato „De Civitate Dei“ metafora ir paralelė. Kuriamas kompleksas reflektuojamas kaip iš pirmo žvilgsnio giminingos, tačiau visgi kitokios pasaulio tvarkos atspindys – tam tikra kasdienės žemiškosios tikrovės atsvara. Kompleksas kuriamas kaip aiškiai identifikuojama – ženkliška geometrinė ir erdvinė sistema. Atskirais ir tarpusavyje geometriškai susietais pastatų tūrais organizuojamos vidinės ir išorinės erdvės (viešosios ir privačios) su skirtingomis paskirtimis ir veiklos scenarijais: aikštė prieš bažnyčią; Bendruomenės kiemas; Rastinės kiemas, Gedulo erdvė, Atminties sodas, Bendruomenės sodas, Klebonijos sodas. Komplexo viešųjų erdvių sistema suteikia galimybes ne tik procesijoms, susirinkimams bet ir kitai socialinei veikiai. Teritorijos sutvarkymas. Integracijos į rajono audinį problema sprendžiant komplekso planinę ir erdvinę struktūras derinant prie esamos urbanistinio audinio geometrijos bei kryptų. Ryšio su urbanistine aplinka siekiama ir derinantis prie sklype dominuojančio apželdinimo. Teritorijoje siūloma sukurti skirtingo tapatumo ramaus polsio ir socialinės veiklos erdves – sodus: a) Bendruomenės sodą, kurį galėtų palaipsniui formuoti parapijos bendruomenės nariai ir kuris galėtų būti naudojamas sambūriams lauke skirtingu metų laiku; b) Atminties sodą, kuriame parapijos bendruomenė galėtų sodinti medžius siekdami paminėti svarbias Bažnyčios ir parapijos sukaktis bei jos narių atminimą; c) Nuo Grinkevičiaus ir Lieporių gatvių sankryžos siūloma suformuoti Bažnyčios alėją, kuri ne tik vizualiai nukreiptų komplekso link, bet ir galėtų tapti susitikimo vieta pakeliui į jį. Pastatų orientacija. Bažnyčios pastatas orientuotas pasaulio šalių atžvilgiu prisilaikant Rytų – vakarų krypties principo. Jos altorius orientuotas pietryčių kryptimi. Esami ir nauji želdynai. Komplexo planinė struktūra bei transporto schema formuojos maksimaliai atsižvelgiant ir išsaugant esamus želdinius. Taip pat siūloma formuoti ir naujus jų masyvus bei alėjas. Naikinami 8, siūlomi pasodinti 22 nauji medžiai.

Architektūrinė idėja. Komplexas kuriamas kaip iš gyvenamųjų daugiabučių aplinkos išsiskiriantis objektas, su ja susietas geometriškai, derinant jį labiau prie parko (apželdintos) aplinkos mastelio. Komplexu nesistengiama konkuruoti su urbanistiniu kontekstu, tačiau ir kompleksu, ir pačiu bažnyčios pastatu siekiama aiškaus ženkliškumo ir nedominuojamo poveikio aplinkai. Simbolika. Architektūrinio komplekso plano simbolis – kvadratas (stačiakampis) – žemiškojo stabilumo ir pastovumo ženklas. Tai simbolis, kuriuo reiškiamas tvarkos metafora, tam pasitelkiant erdvinės ir planinės kompozicijos geometrijas. Bažnyčios pastato plano geometrijai siūlomas apskritimo simbolis, kuris tradiciškai suvokiamas ir aiškiamas kaip Dieviškojo tobulumo ženklas. Bažnyčios pastato viduje dominuoja kupolinės lubos erdviškai susietos su altoriaus dalimi. Tuo stengiamasi pabrėžti Dieviškojo gailestingumo metaforą, kuriai naudojama apgaubianti ir išgaubta vidaus erdvės forma. Funkciniai sprendiniai. Pagrindiniai komplekso funkciniai ryšiai įvažiavimai organizuojami nuo Lieporių gatvės pusės. Komplexas skiriamas į kelias pagrindines funkcines zonas: 1) Socialinių paslaugų centras su patekimu iš Bendruomenės kiemo per aikštę; 2) Laidojimo namai, su patekimu iš atskiro įvažiavimo; 3) Rastinė su atskiru patekimu; 4) Klebonija su uždaru sodu ir atribotu įvažiavimu. Socialinių paslaugų centras ir laidojimo namai sugrupuoti į vieną statinį, su skirtingaisėjimais ir atviromis erdvėmis. Siekiant komplekso nedominavimo aplinkos atžvilgiu dalis funkcijų yra apjungtos „stilobatu“. Tai padeda Bažnyčios tūrį formuoti racionalių gabaritų ir kompleksą sieti su aplinka. Siekiant racionalaus resursų ir ploto panaudojimo, planiniai bei funkciniai komplekso sprendiniai formuojami taip, kad užtikrintų būtinajį patalpų komfortą ir tuo pačiu tilptų į minimalius technines užduoties plotų reikalavimų rėmus. Sklypo rodikliai: sklypo plotas: 7769 m²; Sklypo užstatymo plotas: 1551.72 m²; Sklypo užstatymo intensyvumas: 26%; Sklypo užstatymo tankumas: 20% (19,97).

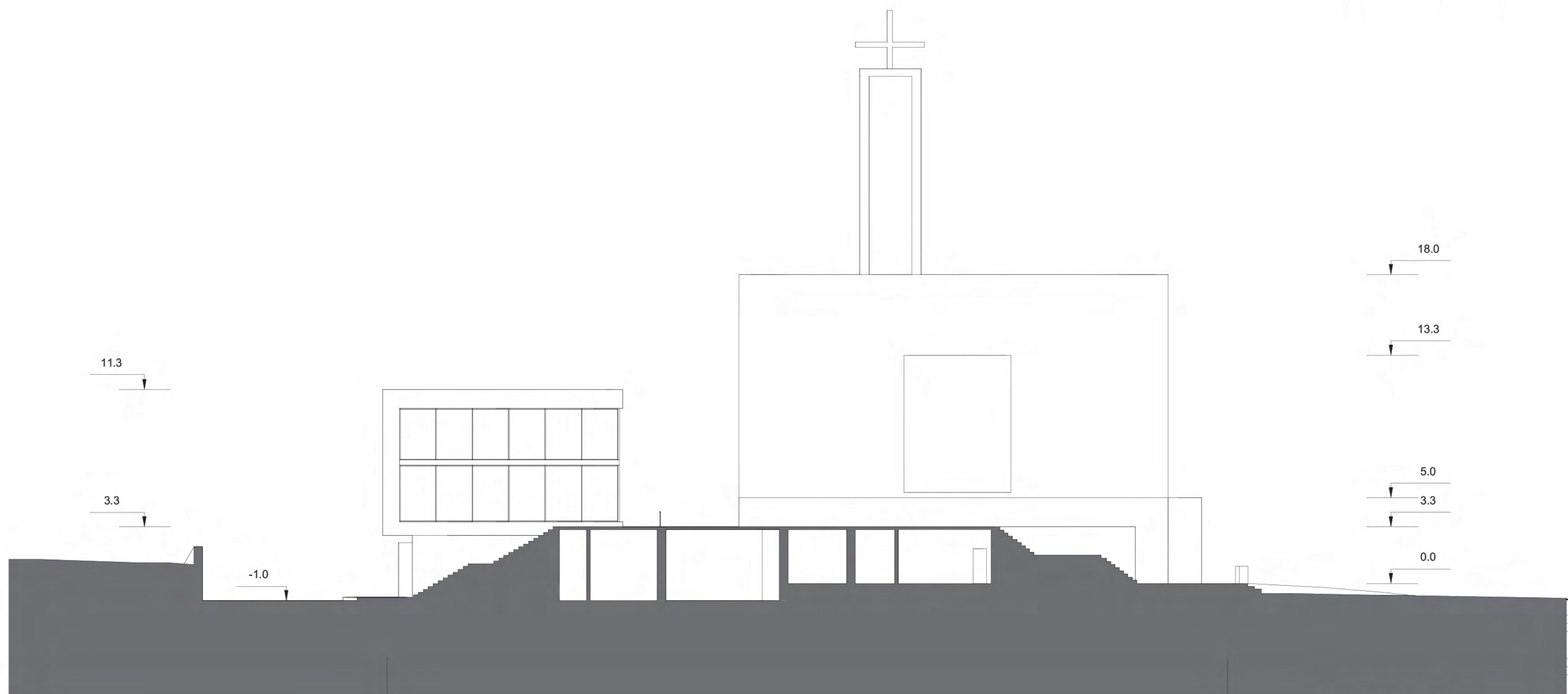


Vizualizacija nuo Lieporių g. / Grinkevičiaus g.





FASADAS TARP AŠIŲ 1-5 M1:200



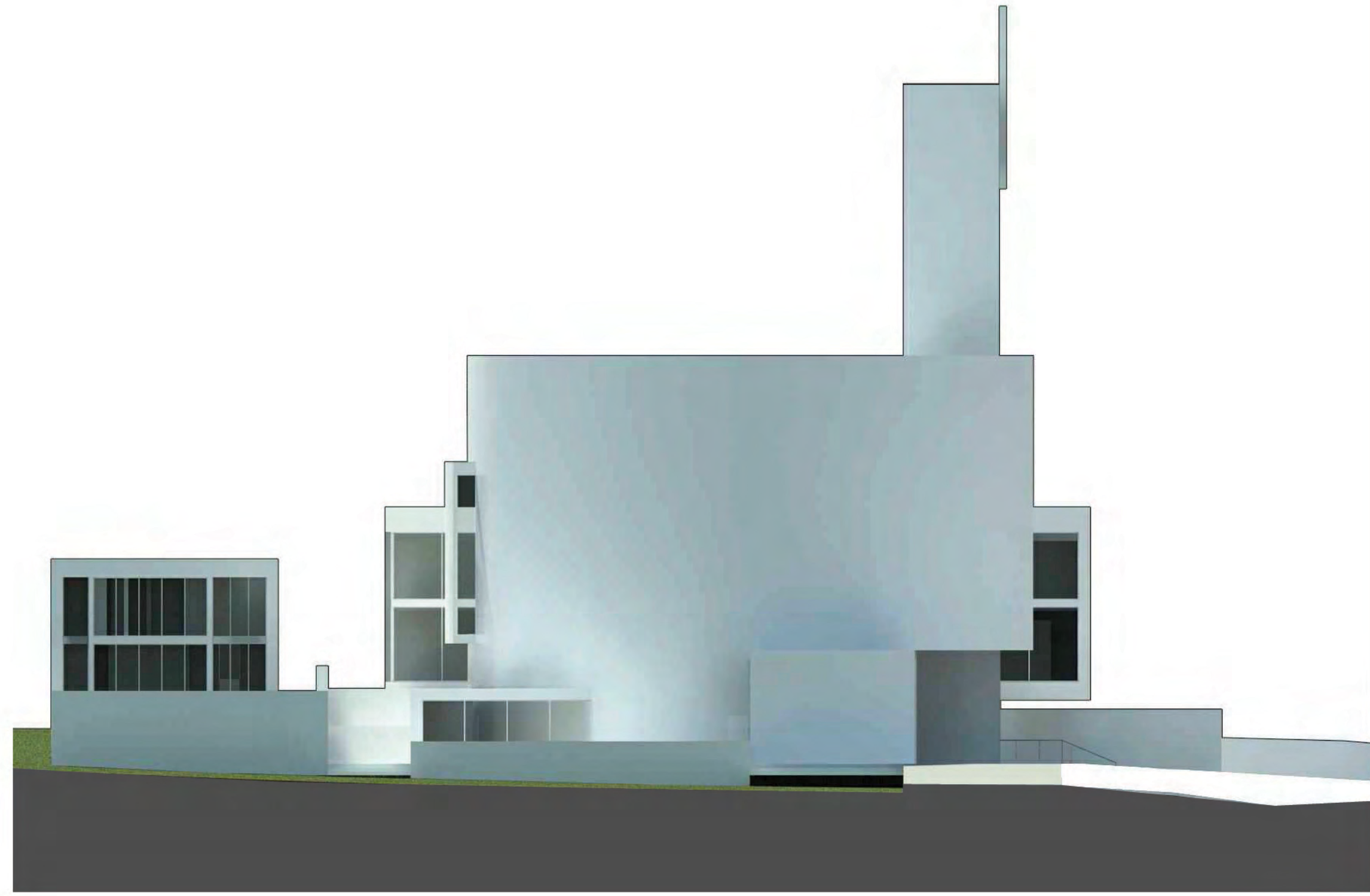
PJŪVIS B-B M1:200

1

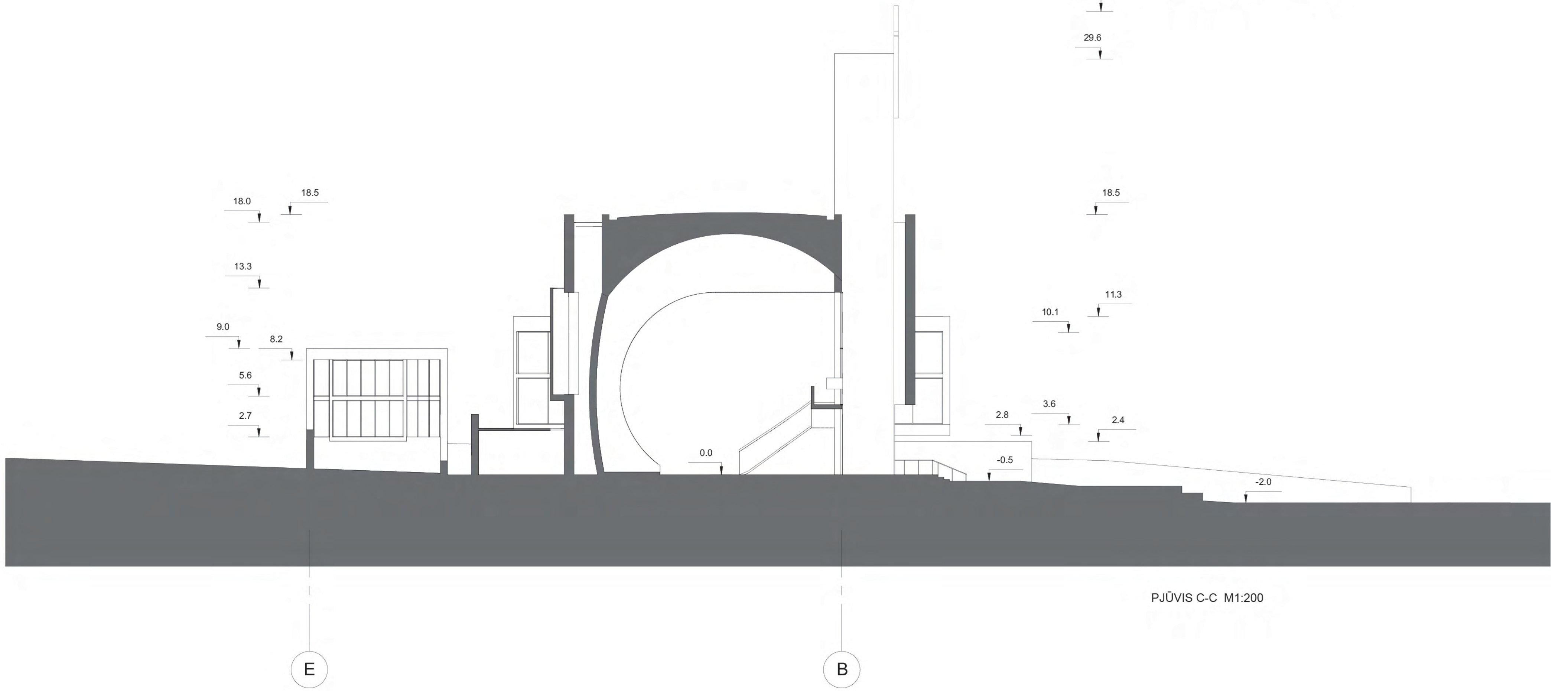
5



Interjero vizualizacija 2



FASADAS TARP AŠIŲ E-B M1:200



PJŪVIS C-C M1:200



Interjero vizualizacija 1