

AIŠKINAMASIS RAŠTAS

| | |
|---|----|
| ARCHITEKTŪRINĖ DALIS _____ | 2 |
| Idėja _____ | 2 |
| Esama situacija _____ | 2 |
| Genplano sprendiniai _____ | 2 |
| Pastato tūrinis - erdvinis sprendimas _____ | 2 |
| Techno – ekonominiai rodikliai _____ | 3 |
| SUVESTINĖ PASTATO PLOTŲ LENTELĖ - RODYKLĖ _____ | 4 |
| KONSTRUKTYVINĖ DALIS _____ | 17 |
| BENDRI DUOMENYS _____ | 17 |
| PASTATO KONSTRUKCINĖ SCHEMA _____ | 19 |
| KONSTRUKCIJŲ UGNIAI ATSPARUMAS _____ | 21 |
| APKROVOS IR POVEIKIAI KONSTRUKCIJŲ SKAIČIAVIMUI _____ | 22 |
| KOMPLEKSO FUNKCINĖ TECHNOLOGIJA _____ | 23 |

ARCHITEKTŪRINĖ DALIS

Idėja

Siūlomą urbanistinę - architektūrinę idėją padiktavo, nagrinėjamos teritorijos, vizualinių – kompozicinių ašių sankirta „X“.

Pirmoji ašis, šiaurės - pietų kryptimi – kerta nagrinėjamą sklypą ir jungia teritoriją nuo Saulėtekio alėjos su naujai formuojamu Saulėtekio „Slėnio“ branduoliu - centru . Antroji ašis, rytų - vakarų kryptimi – tai esamas „TAKAS“ apjungiantis esamą Mokslo centrą (VGTU, VU , statoma Biblioteka.) su naujai formuojamu „Slėniu“ ir tęsiasi iki Antakalnio žiedo. Šių ašių sankirta formuoja pagrindinę pastato tūrinę - erdvinę kompoziciją. Tai susikertantys du lakoniški – horizontalus stačiakampiai tūriai.

Esama situacija

“Nacionalinis fizikinių ir technologijos mokslų centras” projektuojamas vadovaujantis sklypo detaliuoju planu (Vilniaus Universiteto teritorija, Saulėtekio al. 9, Antakalnio seniūnija, patvirtintu 2006 m. birželio mėn. 28d. Vilniaus miesto tarybos sprendimu Nr.1-1232). Pastato projektiniai pasiūlymai parengti esamo žemės sklypo (kad. Nr. 0101/0025:1109) ribose, sklypo dalyje Nr. 1.5 (planuojamas sklypo dalies plotas 14355 m², užstatymo tankis 80 %, užstatymo intensyvumas 2.4, maksimali užstatymo altitudė nuo esamo žemės paviršiaus 35 m).

Genplano sprendiniai

Projektuojamoje teritorijoje yra saugomų miško ir pavienių medžių, todėl projektuojamas pastatas komponuojamas į jį supančią aplinką, kiek įmanoma išsaugant esamus želdinius, formuojant naujų pėsčiųjų takus bei poilsio aikšteles.

Pastatas atitrauktas nuo pietinės sklypo ribos, formuojama viešoji erdvė, pratęsiama centrinė Slėnio aikštė. Iš šios erdvės projektuojamas pagrindinis įėjimas į Nacionalinį fizikinių ir technologijos mokslų centro pastatą. Šiaurės rytinėje sklypo pusėje projektuojamas vienaaukštis laboratorijų korpusas – parterinė pastato dalis, lygiagrečiai naujai įrengtai gatvei nuo Saulėtekio alėjos. Iš šios gatvės suprojektuotas patekimas į uždara vidinį kiemą su iškrovimo rampa. Vakarinėje sklypo dalyje įrengiamas pagrindinis lengvųjų automobilių parkingas, papildomos aikštelės įrengiamos centrinėje ir šiaurinėje sklypo dalyse. Viso lauke suprojektuota 185 parkavimo vietos lengviesiems automobiliams ir 100 dviračių. Patekimui į požeminį parkingą ir centrinę parkavimo aikštelę numatoma iš naujai projektuojamos gatvės, jungiančios šią teritoriją su Nemenčinės plentu. Gatvės dalį, kertančią aikštę, numatoma naudoti kaip riboto eismo su neišskirta važiuojamąja dalimi.

Vakarinė pastato dalies parterinė zona paliekama “kiaura”, užtikrinanti vizualinį ryšį nuo aikštės į esamą mišką. Pietinio korpuso dalis esanti virš aikštės pakelta iki trečio aukšto lygio, pabrėžiant pagrindinio įėjimo vietą bei svarbą.

Pastato tūrinis - erdvinis sprendimas

Projektuojamas pastatas yra 1a – 7a – 8a. Pagrindinis pastato tūris susideda iš dviejų susikertančių korpusų. Pastatas suprojektuotas su vienu pagrindiniu įėjimu (iš pietinės pusėje numatomos aikštės), pro kurį patenkama į holą, iš kurio pasiskirstoma į funkciškai ir technologiškai atskirtas pastato dalis. Pirmame aikšte prie pagrindinio įėjimo formuojama vieša bibliotekos ir kavinės erdvė. Vidiniame tūrių susikirtime projektuojama centrinė pastato vertikali ašis – atriumas, kur numatyti keleivių liftai, holai ir bendros erdvės. Tai pastato “šerdis” iš kurios žmonių srautai pasiskirsto į savo institutus, fakultetus ar laboratorijas, esančius skirtinguose pastato aukštuose ir korpusuose. Projektuojamame pastate numatoma susijungti tris skirtingas mokslines institucijas, skirtingų profilių ir poreikių laboratorijas.

Pagrindinės, aukštos švarumo klasės laboratorijos numatytos pirmame, „švarios zonos“ laboratorijų aukšte. Šioje pastato dalyje montuojama sudėtinga mokslinė įranga ir jai aptarnauti bei funkcionuoti reikalinga inžinierinė įranga. Į šią pastato dalį ir kiekvieną laboratoriją patenkama tik turint autorizuotą priėjimą. Kadangi šiose laboratorijose darbas vyksta su specialiais drabužiais, šioje pastato dalyje numatytos atskiros dušo patalpos, sanmazgoi ir drabužines darbuotojams. Itin tikslų, vibracijoms jautrių matavimų ir tyrimų laboratorijos projektuojamos saugioje nuo bet kokių pašalinių mechaninių virpesių pastato dalyje. Netoli „švarios zonos“ laboratorijų pastato dalies numatyta kriogeninė saugykla užtikrinanti reikalingų kriogeninių skysčių tiekimą mokslinėms laboratorijoms. Prie kriogeninės saugyklos yra numatytas privažiavimas kroviniams automobiliams.

Virš projektuojamo laboratorijų korpuso numatytas techninis aukštas, kuriame montuojama visa pagalbine techninė įranga reikalinga šioms laboratorijoms. Projektuojant laboratorijas, numatytos pagalbinės ir techninės patalpos, kuriose bus montuojama pagalbinė techninė įranga ir vamzdynai, reikalingi laboratorijoms.

Kitose pastato funkcinėse dalyse – susikertančiuose aukštuminiuose korpusuose numatytos patalpos VU (sudaro TMI, FF, CHF, TFAI) ir FTMC (sudaro PFI, FI, CHI). Čia suprojektuotos projektavimo užduotyje nurodytos laboratorijos, mokslo darbuotojų kabinetai ir pastato administracijos patalpos. Kiekviename pastato aukšte suprojektuoti sanmazgoi vyrams ir moterims, bei žmonėms su negalia. Kiekviename aukšte šiuose korpusuose numatytos virtuvėlės - poilsio kambariai toje zonoje dirbantiems mokslininkams. Kiekviena zona ir aukštas turi atskiras susirinkimų - posėdžių kambarius.

Po vakarine pastato dalimi projektuojamas rūsys, kuriame numatytas 115 vietų lengvųjų automobilių parkingas (viso numatyta parkavimo 300 vietų) ir pagalbinės bei techninės patalpos. Iš požeminio parkingo numatomas susisiekimasis su pagrindiniu pastato holu liftais.

Projektuojamo pastato išorinės sienos – nelaikančios atitvaros. Numatytas dvigubas fasadas su saulės kontrolės elementais: reguliuojamomis žaliuzi iš stiklo, perforuoto aliuminio ir keramikinių elementų. Aukštuminių korpusų fasado apdailai naudojami vertikalūs elementai. Keramikinių žaliuzi piešinys atkartoja foninę pušų kamienu ritmiką, stiklinėse vertikaliose plokštumose dangaus fone atsispindės aplink pastatą esančių miškų siluetas. Žaliuzės elektromechaniniu būdu reguliuojamos automatiškai. Ant stogų numatyta galimybė įrengti saulės energijos kolektorius.

Pastato konstrukcija numatoma gelžbetoninis monolitinis berygelinis karkasas su standumo branduoliais. Numatytas žingsnis tarp kolonų 8.0 m, užtikrina laisvą patalpų perplanavimą, netrukdo įrangos montavimui.

Inžinierinės komunikacijos (ortakiai, kabeliai, slėginiai skysčių ir dujų vamzdynai) numatomos vertikaliose tarpaukštiniuose šachtose išilgai koridorių, ties centrinėmis pastato ašimis (F-F ir A2-A2), taip pat koridorių galuose, prie laiptinių. Aukščiausio korpuso parapetas projektuojamas paaukštintas, siekiant vizualiai užstoti numatomus stoginius lauko inžinierinius įrengimus.

Techno – ekonominiai rodikliai

| | |
|----------------------------------|-----------------------|
| Planuojamas sklypo dalies plotas | 14355 m ² |
| Užstatymo tankis | 42 proc. |
| Užstatymo intensyvumas | 2.02 |
| Antžeminės dalies bendras plotas | 29014 m ² |
| Požeminės dalies bendras plotas | 4086 m ² |
| Bendras pastato pastato plotas | 32682 m ² |
| Antžeminės dalies tūris | 124960 m ³ |
| Požeminės dalies tūris | 14300 m ³ |
| Bendras pastato tūris | 139260 m ³ |
| Pastato aukštų skaičius | 8 aukštai |
| Pastato aukštis | 29.70 m |
| Parkavimo vietų skaičius | 300 vnt. automobilių |
| | 100 vnt. dviračių |

SUVESTINĖ PASTATO PLOTŲ LENTELĖ - RODYKLĖ

| Aukštas | Patalpos Nr. plane | Numeris pagal užduotį | Pavadinimas | Plotas |
|---------|--------------------|-----------------------|---|----------------------|
| 2 | 2016 | 1.1 | Centro direktoriaus kabinetas | 12.00m ² |
| 2 | 2017 | 1.2 | Direktoriaus pavaduotojo kabinetas/administratoriaus(-ės) darbo vieta | 24.00m ² |
| 2 | 2018 | 1.3. | Buhalterija | 18.00m ² |
| 2 | 2019 | 1.4. | Atviros prieigos vadybininkas | 12.00m ² |
| 2 | 2020 | 1.5. | Posėdžių salė | 24.00m ² |
| 2 | 2021 | 1.6. | Virtuvėlė | 12.00m ² |
| 2 | 2048 | 2.1. | 4 Ūkio darbuotojai | 24.00m ² |
| 1 | 1058 | 2.10. | Sandėlis baldams bei įvairioms medžiagoms (2) | 47.36m ² |
| 1 | 1059 | 2.10. | Sandėlis baldams bei įvairioms medžiagoms | 72.86m ² |
| 2 | 2049 | 2.10. | Sandėlis baldams bei įvairioms medžiagoms | 178.21m ² |
| 1 | 1057 | 2.2. | Patalpa budėtojui bei apsaugos reikmėms | 11.79m ² |
| 2 | 2056 | 2.3. | Patalpa ūkio administratoriaus reikmėms * | 15.00m ² |
| 2 | 2055 | 2.4. | Patalpa elektrikui | 12.00m ² |
| 2 | 2054 | 2.5. | Patalpa santchnikui | 12.00m ² |
| 2 | 2053 | 2.6 | Dirbtuvės * | 36.00m ² |
| 2 | 2052 | 2.7. | Patalpa remontininkams | 20.58m ² |
| 2 | 2064 | 2.8. | Patalpėlė valytojai | 3.66m ² |
| 3 | 3066 | 2.8. | Patalpėlė valytojai | 3.66m ² |
| 4 | 4035 | 2.8. | Patalpėlė valytojai | 3.66m ² |
| 5 | 5048 | 2.8. | Patalpėlė valytojai | 3.66m ² |
| 6 | 6086 | 2.8. | Patalpėlė valytojai | 3.66m ² |
| 7 | 7090 | 2.8. | Patalpėlė valytojai | 3.66m ² |
| 8 | 8003 | 2.8. | Patalpėlė valytojai | 3.66m ² |
| 2 | 2050 | 2.9. | Sandėlis ūkio inventoriui * | 55.53m ² |
| 2 | 2057 | 3.1. | Seminarų/susirinkimų kambarys (kiekviename aukšte/zonoje) * | 40.00m ² |
| 3 | 3068 | 3.1. | Seminarų/susirinkimų kambarys (kiekviename aukšte/zonoje) * | 92.73m ² |
| 4 | 4086 | 3.1. | Seminarų/susirinkimų kambarys (kiekviename aukšte/zonoje) * | 40.00m ² |
| 5 | 5044 | 3.1. | Seminarų/susirinkimų kambarys (kiekviename aukšte/zonoje) * | 40.00m ² |
| 6 | 6044 | 3.1. | Seminarų/susirinkimų kambarys (kiekviename aukšte/zonoje) * | 40.00m ² |
| 7 | 7044 | 3.1. | Seminarų/susirinkimų kambarys (kiekviename aukšte/zonoje) * | 40.00m ² |
| 2 | 2058 | 3.2. | Virtuvėlė (šalia kiekvieno susirinkimų kambario) * | 6.00m ² |
| 3 | 3069 | 3.2. | Virtuvėlė (šalia kiekvieno susirinkimų kambario) * | 17.97m ² |
| 4 | 4085 | 3.2. | Virtuvėlė (šalia kiekvieno susirinkimų kambario) * | 6.00m ² |
| 5 | 5045 | 3.2. | Virtuvėlė (šalia kiekvieno susirinkimų kambario) * | 6.00m ² |
| 6 | 6045 | 3.2. | Virtuvėlė (šalia kiekvieno susirinkimų kambario) * | 6.00m ² |
| 7 | 7045 | 3.2. | Virtuvėlė (šalia kiekvieno susirinkimų kambario) * | 6.00m ² |

| | | | | |
|---|------|------|----------------------------------|-----------------------|
| 1 | 1144 | 3.3 | Kavinės pagalbinės patalpos | 65.25m ² |
| 1 | 1060 | 3.3. | Vestibiulis, kavinė | 737.41m ² |
| 1 | 1061 | 3.4. | Dušas (technologiniame aukšte) * | 16.18m ² |
| 2 | 2067 | 4. | Techninė pastogė (h=2.00m) | 3094.09m ² |
| 1 | 1147 | 4.1. | Liftas žmonėms | 2.78m ² |
| 1 | 1149 | 4.1. | Liftas žmonėms (2) | 2.78m ² |
| 1 | 1150 | 4.1. | Liftas žmonėms (3) | 2.78m ² |
| 1 | 1151 | 4.1. | Liftas žmonėms (4) | 2.78m ² |
| 2 | 2040 | 4.1. | Liftas žmonėms | 2.78m ² |
| 2 | 2041 | 4.1. | Liftas žmonėms (2) | 2.78m ² |
| 2 | 2042 | 4.1. | Liftas žmonėms (3) | 2.78m ² |
| 2 | 2043 | 4.1. | Liftas žmonėms (4) | 2.78m ² |
| 3 | 3059 | 4.1. | Liftas žmonėms | 2.78m ² |
| 3 | 3060 | 4.1. | Liftas žmonėms (2) | 2.78m ² |
| 3 | 3061 | 4.1. | Liftas žmonėms (3) | 2.78m ² |
| 3 | 3062 | 4.1. | Liftas žmonėms (4) | 2.78m ² |
| 4 | 4041 | 4.1. | Liftas žmonėms | 2.78m ² |
| 4 | 4042 | 4.1. | Liftas žmonėms (2) | 2.78m ² |
| 4 | 4044 | 4.1. | Liftas žmonėms (4) | 2.78m ² |
| 4 | 4045 | 4.1. | Liftas žmonėms (3) | 2.78m ² |
| 5 | 5049 | 4.1. | Liftas žmonėms | 2.78m ² |
| 5 | 5050 | 4.1. | Liftas žmonėms (2) | 2.78m ² |
| 5 | 5051 | 4.1. | Liftas žmonėms (3) | 2.78m ² |
| 5 | 5052 | 4.1. | Liftas žmonėms (4) | 2.78m ² |
| 6 | 6088 | 4.1. | Liftas žmonėms | 2.78m ² |
| 6 | 6089 | 4.1. | Liftas žmonėms (2) | 2.78m ² |
| 6 | 6090 | 4.1. | Liftas žmonėms (3) | 2.78m ² |
| 6 | 6091 | 4.1. | Liftas žmonėms (4) | 2.78m ² |
| 7 | 7091 | 4.1. | Liftas žmonėms | 2.78m ² |
| 7 | 7092 | 4.1. | Liftas žmonėms (2) | 2.78m ² |
| 7 | 7093 | 4.1. | Liftas žmonėms (4) | 2.78m ² |
| 7 | 7094 | 4.1. | Liftas žmonėms (3) | 2.78m ² |
| 8 | 8085 | 4.1. | Liftas žmonėms | 2.78m ² |
| 8 | 8086 | 4.1. | Liftas žmonėms (2) | 2.78m ² |
| R | R061 | 4.1. | Liftas žmonėms | 2.78m ² |
| R | R062 | 4.1. | Liftas žmonėms (2) | 2.78m ² |
| 1 | 1062 | 4.2. | Krovininis liftas | 8.66m ² |
| 1 | 1152 | 4.2. | Krovininis liftas | 8.66m ² |
| 2 | 2044 | 4.2. | Krovininis liftas | 8.66m ² |
| 3 | 3063 | 4.2. | Krovininis liftas | 8.66m ² |
| 4 | 4043 | 4.2. | Krovininis liftas | 8.66m ² |
| 5 | 5053 | 4.2. | Krovininis liftas | 8.66m ² |
| 6 | 6092 | 4.2. | Krovininis liftas | 8.66m ² |
| 7 | 7095 | 4.2. | Krovininis liftas | 8.66m ² |
| 8 | 8087 | 4.2. | Krovininis liftas | 8.66m ² |
| R | R063 | 4.2. | Krovininis liftas | 8.66m ² |
| R | R047 | 4.3. | Vandens mazgas/įvadas | 20.00m ² |

| | | | | |
|---|------|------------|---|----------------------|
| R | R059 | 4.4. | Elektros mazgas/įvadas | 19.98m ² |
| R | R058 | 4.6. | Kolektorinė/šildymo įvadas | 45.10m ² |
| 1 | 1063 | 4.7. | Serverinė, ryšių įvadas | 48.74m ² |
| R | R056 | 4.8. | Elektros apskaitų patalpa | 48.60m ² |
| R | R055 | 4.9. | Gaisro gesinimo kompresorinė | 50.00m ² |
| 6 | 6072 | 5.1.1. | Direktorius | 12.00m ² |
| 6 | 6073 | 5.1.2. | Adm.Darbuotojai | 18.00m ² |
| 6 | 6074 | 5.1.3. | Pagalbinės patalpos | 12.00m ² |
| 6 | 6019 | 5.2.1.1 | Puslaidininkų defektų mikrobangės spektroskopijos laboratorija | 40.00m ² |
| 6 | 6020 | 5.2.1.2 | Gilių lygmenų talpinės spektroskopijos laboratorija | 40.00m ² |
| 6 | 6021 | 5.2.1.3 | Elektroninio paramagnetinio rezonanso ir holo matavimų laboratorija | 40.00m ² |
| 6 | 6022 | 5.2.1.4 | Fotoelektrinių reiškinų laboratorija | 40.00m ² |
| 6 | 6023 | 5.2.1.5 | Elektrinio charakterizavimo laboratorija | 40.00m ² |
| 6 | 6024 | 5.2.1.6 | Skyriaus vedėjas | 12.00m ² |
| 6 | 6025 | 5.2.1.7 | Sektoriaus vedėjas | 12.00m ² |
| 6 | 6026 | 5.2.1.8 | Mokslo darbuotojų kabinetai | 60.00m ² |
| 1 | 1064 | 5.2.2.1 | Riber las-500 aukšto vakuumo medžiagų analizės kompleksas | 39.89m ² |
| 1 | 1065 | 5.2.2.2 | Pagalbinės patalpos technologiniame bloke (clean-room) | 19.31m ² |
| 1 | 1066 | 5.2.2.3 | Optinis mikroskopas leitz | 15.23m ² |
| 6 | 6068 | 5.2.2.4 | Sektoriaus vedėjas | 12.00m ² |
| 6 | 6069 | 5.2.2.5 | Mokslo darbuotojų kabinetai | 18.00m ² |
| 1 | 1067 | 5.3.1.1 | Mocvd reaktorius (clean-room) | 59.69m ² |
| 1 | 1068 | 5.3.1.2 | Pagalbinės patalpos | 12.23m ² |
| 6 | 6027 | 5.3.1.3. | Fotonikos technologijų lab. | 36.00m ² |
| 1 | 1069 | 5.3.1.4 | Elektroninis mikroskopas | 25.45m ² |
| 6 | 6028 | 5.3.1.5 | Skyriaus vedėjas | 12.00m ² |
| 6 | 6029 | 5.3.1.6 | Sektoriaus vedėjas | 12.00m ² |
| 6 | 6030 | 5.3.1.7 | Mokslo darbuotojų kabinetai | 24.00m ² |
| 6 | 6058 | 5.3.2.1 | Elektronikos konstravimo laboratorija | 20.00m ² |
| 6 | 6059 | 5.3.2.2 | Pagalbinės patalpos | 12.00m ² |
| 6 | 6060 | 5.3.2.3 | Šviesos šaltinių testavimo laboratorija | 20.00m ² |
| 6 | 6061 | 5.3.2.4 | Elektroninių sistemų testavimo laboratorija | 20.00m ² |
| 6 | 6062 | 5.3.2.5 | Sektoriaus vedėjas | 12.36m ² |
| 6 | 6063 | 5.3.2.6 | Mokslo darbuotojų kabinetai | 28.11m ² |
| 6 | 6070 | 5.4.1. | Puslaidininkų spektroskopijos laboratorija | 40.71m ² |
| 6 | 6071 | 5.4.1.2 | Mokslo darbuotojų kabinetai | 12.00m ² |
| 6 | 6064 | 5.5.1.1 | Organinių medžiagų fotofizikinio charakterizavimo laboratorija | 40.00m ² |
| 1 | 1070 | 5.5.1.2.1 | Ovd reaktorius, opvd reaktorius su gbx (liejimo, metalizavimo, charakterizavimo ir hermetizavimo inertinėje atmosferoje įranga) | 132.61m ² |
| 1 | 1071 | 5.5.1.2.2. | Pagalbinės patalpos | 19.39m ² |
| 6 | 6065 | 5.5.2. | Skyriaus vedėjas | 12.00m ² |

| | | | | |
|---|------|------------|---|----------------------|
| 6 | 6066 | 5.5.3. | Sektoriaus vedėjas | 12.00m ² |
| 6 | 6067 | 5.5.4. | Mokslo darbuotojų kabinetai | 24.00m ² |
| 1 | 1072 | 6.1.1. | Bmr patalpos (I-ame aukšte) | 36.78m ² |
| 1 | 1073 | 6.1.2. | EPR patalpos (I-ame aukšte) | 35.79m ² |
| 7 | 7042 | 6.1.3. | Thz ir fir (tolimosios ir) srities niokslinės laboratorijos | 60.00m ² |
| 7 | 7043 | 6.1.4. | Mikrobatigės srities (mw) spektroskopijos mokslinė laboratorija | 48.00m ² |
| 7 | 7057 | 6.1.5. | Ultragarsinės spektroskopijos mokslinė laboratorija | 12.00m ² |
| 7 | 7001 | 6.2.1. | Radiofizikos katedros vedėjo kabinetas | 12.00m ² |
| 7 | 7002 | 6.2.2. | Mokslo darbuotojų kabinetai | 60.00m ² |
| 7 | 7003 | 6.2.4.1. | Mokslinės laboratorijos | 105.31m ² |
| 7 | 7004 | 6.2.4.2. | Mokslo darbuotojų kabinetai | 60.00m ² |
| 7 | 7005 | 6.2.5.1. | Impedanso spektroskopijos mokslinė laboratorija | 54.37m ² |
| 7 | 7006 | 6.2.5.2. | Mokslinės laboratorijos | 112.88m ² |
| 7 | 7007 | 6.2.5.3. | Mokslo darbuotojų kabinetai | 24.00m ² |
| 7 | 7008 | 6.2.6.1. | Mokslinės laboratorijos | 55.83m ² |
| 7 | 7009 | 6.2.6.2. | Mokslo darbuotojų kabinetai | 48.00m ² |
| 7 | 7029 | 6.3.1. | Katedros vedėjo kabinetas | 12.00m ² |
| 7 | 7030 | 6.3.2. | Molekulinės spektrometruos laboratorija | 36.00m ² |
| 7 | 7031 | 6.3.3. | Liuminescencijos laboratorija | 36.00m ² |
| 7 | 7032 | 6.3.4. | Rarnano ir srs spektrometrijos laboratorija | 30.32m ² |
| 7 | 7033 | 6.3.5. | FTIR spektrometrijos laboratorija | 36.00m ² |
| 7 | 7034 | 6.3.6. | Mokslo darbuotojų kabinetai | 60.45m ² |
| 7 | 7036 | 6.4.2. | Katedros reikalų tvarkytojų kabinetas | 12.00m ² |
| 7 | 7035 | 6.4.3. | Katedros vedėjo kabinetas | 12.00m ² |
| 7 | 7037 | 6.4.3. | Netiesinės optinės spektroskopijos laboratorija | 42.00m ² |
| 7 | 7038 | 6.4.4. | Liuminescencinės spektroskopijos laboratorija | 42.00m ² |
| 7 | 7039 | 6.4.5. | Nanofotonikos laboratorija | 18.00m ² |
| 7 | 7040 | 6.4.6. | Loboratonjos vedėjo kab. | 24.00m ² |
| 7 | 7041 | 6.4.7. | Mokslo darbuotojų kabinetai | 24.00m ² |
| 7 | 7010 | 6.5.1. | Katedros vedėjo kabinetas | 14.40m ² |
| 7 | 7011 | 6.5.2. | Katedros reikalų tvarkytojų kabinetas | 14.40m ² |
| 7 | 7012 | 6.5.3. | Elektrografijos laboratorija nr.01 Ir nr,02 | 48.12m ² |
| 7 | 7013 | 6.5.4. | Elektrostatinių reiškinių laboratorija (kambarys i, kambarys ii) | 36.00m ² |
| 1 | 1074 | 6.5.5.1. | Elektroninės ir optinės mikroskopijos laboratorija | 17.37m ² |
| 1 | 1075 | 6.5.5.1. | Elektroninės ir optinės mikroskopijos laboratorija | 16.71m ² |
| 7 | 7014 | 6.5.6. | Rentgeno analizės laboratorija | 36.00m ² |
| 1 | 1076 | 6.5.7. | Plonasluoksnių darinių vakuuminio formavimo laboratorija | 60.68m ² |
| 7 | 7015 | 6.5.8. | Mokslo darbuotojų kabinetai | 96.00m ² |
| 1 | 1077 | 6.5.9.1.1. | 2xgbx (Daugiasluoksnių organinių darinių liejimo laboratorija) (clean room) | 40.93m ² |
| 1 | 1078 | 6.5.9.1.1. | 2xgbx (Daugiasluoksnių organinių darinių liejimo laboratorija) (clean room) | 41.66m ² |
| 1 | 1079 | 6.5.9.1.2. | Cvd reaktorius (clean room) | 29.72m ² |

| | | | | |
|---|------|------------|---|----------------------|
| 1 | 1080 | 6.5.9.1.3. | Pagalbinės patalpos | 15.21m ² |
| 7 | 7016 | 6.5.9.2. | Krūvio pernašos reiškinų laboratorija | 40.10m ² |
| 7 | 7017 | 6.5.9.3. | Doktorantų bei magistrantų darbo kabinetai | 36.00m ² |
| 7 | 7044 | 6.6.1.1. | Hpc administracija | 24.00m ² |
| 7 | 7045 | 6.6.1.2. | Dokumentacijos archyvas | 12.00m ² |
| 1 | 1081 | 6.6.2.1. | Hpc kompiuterinė įranga | 69.69m ² |
| 1 | 1082 | 6.6.2.2. | Hpc kita techninė įranga | 19.56m ² |
| 8 | 8004 | 7.1.1.1 | Mocvd laboratorija | 60.00m ² |
| 1 | 1083 | 7.1.1.2 | Mocvd laboratorijos šviri zona | 12.80m ² |
| 8 | 8005 | 7.1.1.3 | Metalorganinių junginių sintezės laboratorija | 25.00m ² |
| 8 | 8006 | 7.1.1.4 | Cheminės sintezės laboratorija | 60.00m ² |
| 8 | 8007 | 7.1.1.5 | Terminė laboratorija | 30.00m ² |
| 8 | 8008 | 7.1.1.6 | Fizikinių tyrimų laboratorija | 40.00m ² |
| 8 | 8009 | 7.1.1.7 | Medžiagų analizės laboratorija | 40.00m ² |
| 8 | 8010 | 7.1.1.8 | Anglinių medžiagų laboratorija | 37.19m ² |
| 8 | 8011 | 7.1.1.9 | Techninės patalpos (reagentu sandėlys) | 10.88m ² |
| 8 | 8012 | 7.1.2. | Vadovaujančių mokslo darbuotojų kabinetai | 12.00m ² |
| 8 | 8013 | 7.1.3. | Mokslo darbuotojų kabinetai | 143.98m ² |
| 8 | 8020 | 7.2.1.1. | Chromato gratinės analizės laboratorija | 60.78m ² |
| 8 | 8021 | 7.2.1.2. | Spektrinės analizės laboratorija | 60.00m ² |
| 8 | 8022 | 7.2.1.3 | Elektrocheminės analizės laboratorija | 40.00m ² |
| 8 | 8023 | 7.2.1.4 | Biologinių jutiklių laboratorija | 70.00m ² |
| 8 | 8024 | 7.2.1.5. | Techninės patalpos (reagentu sandėlys) | 10.00m ² |
| 8 | 8025 | 7.2.2. | Vadovaujančių mokslo darbuotojų kabinetai | 12.00m ² |
| 8 | 8026 | 7.2.3. | Mokslo darbuotojų kabinetai | 120.06m ² |
| 1 | 1084 | 7.3.1.1 | Polimerų sintezės laboratorija | 51.96m ² |
| 1 | 1085 | 7.3.1.2 | Polimerų modifikavimo laboratorija | 52.86m ² |
| 1 | 1086 | 7.3.1.3 | Polimerų tyrimo laboratorija | 39.51m ² |
| 1 | 1087 | 7.3.1.4 | Polimerų gryninimo laboratorija | 28.55m ² |
| 1 | 1088 | 7.3.1.5 | Organinės sintezės laboratorija | 52.95m ² |
| 1 | 1089 | 7.3.1.6 | Organinių sintezės laboratorija | 49.65m ² |
| 1 | 1090 | 7.3.1.7 | Organinių medžiagų analizės laboratorija | 25.00m ² |
| 1 | 1091 | 7.3.1.8 | Organinių medžiagų gryninimo laboratorija | 50.07m ² |
| 1 | 1092 | 7.3.1.9 | Techninės patalpos (reagentu sandėlys) | 14.69m ² |
| 8 | 8018 | 7.3.2. | Vadovaujančių mokslo darbuotojų kabinetai | 14.46m ² |
| 8 | 8019 | 7.3.3. | Mokslo darbuotojų kabinetai | 37.53m ² |
| 8 | 8027 | 7.3.3. | Mokslo darbuotojų kabinetai | 130.47m ² |
| 8 | 8014 | 7.4.1.1 | Medžiagų ir paviršių tyrimų laboratorija | 50.00m ² |
| 8 | 8015 | 7.4.1.2 | Elektrocheminės sintezės laboratorija, | 50.00m ² |
| 8 | 8016 | 7.4.2. | Vadovaujančių mokslo darbuotojų kabinetai | 12.00m ² |
| 8 | 8017 | 7.4.3. | Mokslo darbuotojų kabinetai | 48.00m ² |
| 7 | 7052 | 8.1.1. | Direktorius | 12.00m ² |
| 7 | 7053 | 8.1.2. | Direktoriaus pavaduotojas | 12.00m ² |
| 7 | 7054 | 8.1.3. | Sekretariatas | 12.00m ² |
| 7 | 7018 | 8.2.1. | Mokslinės laboratorijos | 36.00m ² |
| 7 | 7019 | 8.2.2. | Skyriaus vadovo ir vyriausių mokslinių darbuotojų kabinetai | 48.00m ² |

| | | | | |
|---|------|-----------|---|----------------------|
| 7 | 7020 | 8.2.3. | Vyresniųjų mokslinių darbuotojų kabinetai | 48.00m ² |
| 7 | 7021 | 8.2.4. | Mokslinių darbuotojų kabinetai | 54.00m ² |
| 7 | 7022 | 8.2.5. | Tyrėjų darbo kabinetai | 12.00m ² |
| 7 | 7046 | 8.3.1. | Vadovaujančių mokslo darbuotojų kabinetai | 60.03m ² |
| 7 | 7047 | 8.3.2. | Vyresniųjų mokslo darbuotojų kabinetai | 110.55m ² |
| 7 | 7055 | 8.3.2. | Vyresniųjų mokslo darbuotojų kabinetai | 22.80m ² |
| 7 | 7056 | 8.3.2. | Vyresniųjų mokslo darbuotojų kabinetai | 49.90m ² |
| 7 | 7048 | 8.3.3. | Mokslo darbuotojų kabinetai | 24.00m ² |
| 7 | 7049 | 8.4.1. | Vadovaujančių mokslo darbuotojų kabinetai | 30.21m ² |
| 7 | 7050 | 8.4.2. | Vyresniųjų mokslo darbuotojų kabinetai | 12.00m ² |
| 7 | 7051 | 8.4.3. | Mokslo darbuotojų kabinetai | 24.00m ² |
| 7 | 7023 | 8.5.1. | Skyriaus vadovo ir vyriausiųjų mokslinių darbuotojų kabinetai | 58.36m ² |
| 7 | 7024 | 8.5.2. | Vyresniųjų mokslo darbuotojų kabinetai | 24.00m ² |
| 7 | 7025 | 8.5.3. | Mokslo darbuotojų kabinetai | 12.00m ² |
| 7 | 7026 | 8.5.4. | Mokslininkų-stažuotojų kabinetai | 12.00m ² |
| 7 | 7027 | 8.6.1. | Kompiuterių klasterių kambariai | 90.37m ² |
| 7 | 7028 | 8.6.2. | Kompiuterių specialistų kabinetas | 18.58m ² |
| 2 | 2001 | 9.1. | Tarybos pirmininkas | 12.00m ² |
| 2 | 2010 | 9.10. | Finansų direktorius | 12.00m ² |
| 2 | 2011 | 9.11. | Finansų darbuotojai | 72.00m ² |
| 2 | 2012 | 9.12. | Personalo skyrius | 48.00m ² |
| 2 | 2013 | 9.13. | Viešųjų ryšių specialistas | 12.00m ² |
| 2 | 2014 | 9.14. | Teisininkas | 12.00m ² |
| 2 | 2015 | 9.15. | Viešųjų pirkimų tarnyba | 18.00m ² |
| 2 | 2002 | 9.2. | Tarybos sekretorius | 12.00m ² |
| 2 | 2003 | 9.3. | Direktorius | 12.00m ² |
| 2 | 2004 | 9.4. | Sekretoriatas | 12.00m ² |
| 2 | 2005 | 9.5. | Mokslinis sekretorius | 12.00m ² |
| 2 | 2006 | 9.6. | Direktoriaus pavaduotojų kabinetai | 36.65m ² |
| 2 | 2007 | 9.7. | Tarybos/direkcijos posėdžių salė ir patalpa poilsiui | 100.00m ² |
| 2 | 2008 | 9.8. | Archyvai | 120.00m ² |
| 2 | 2009 | 9.9. | Chemijos instituto muziejus su j.Matulio biblioteka | 64.00m ² |
| 6 | 6051 | 10.1.1.1. | Icp-ms duomenų analizės ir modeliavimo lab. | 20.00m ² |
| 6 | 6052 | 10.1.1.2 | Irms duomenų analizės ir modeliavimo lab. | 20.00m ² |
| 6 | 6053 | 10.1.1.3 | Greitintuvo masių spektr.Duomenų analizės ir modeliavimo lab, | 20.00m ² |
| 6 | 6054 | 10.1.1.4 | Aerozolių masių spektr. Duomenų analizės ir modeliavimo lab. | 20.00m ² |
| 6 | 6055 | 10.1.1.5 | Meteorologijos ir klimato kaitos analizės lab, | 20.00m ² |
| 6 | 6056 | 10.1.1.6 | Teršalų sklaidos lab, | 20.00m ² |
| 6 | 6057 | 10.1.1.7 | Tyrėjų darbo kabinetai | 12.00m ² |
| 6 | 6043 | 10.1.2.1 | Prietaiso salė | 20.00m ² |
| 6 | 6048 | 10.1.2.10 | Aerozolių masių spektrometrijos laboratorija | 20.00m ² |
| 6 | 6049 | 10.1.2.11 | Aerozolių chemijos laboratorija | 30.00m ² |
| 6 | 6050 | 10.1.2.12 | Sunkiųjų metalų analizės laboratorija | 30.00m ² |
| 1 | 1093 | 10.1.2.13 | Etalometrijos laboratorija | 29.70m ² |

| | | | | |
|---|------|-----------|--|----------------------|
| 6 | 6044 | 10.1.2.2 | Cheminė laboratorija | 15.00m ² |
| 6 | 6045 | 10.1.2.3. | Pirminio bandinių apdorojimo laboratorija | 15.00m ² |
| 1 | 1094 | 10.1.2.4 | Prietaiso salė | 18.80m ² |
| 1 | 1095 | 10.1.2.5 | Cheminė lab, | 15.05m ² |
| 1 | 1096 | 10.1.2.6 | Pirminio bandinių apdorojimo lab. | 14.97m ² |
| 1 | 1097 | 10.1.2.7 | Prietaiso salė | 151.63m ² |
| 6 | 6046 | 10.1.2.8 | Cheminė laboratorija | 15.00m ² |
| 6 | 6047 | 10.1.2.9 | Pirminio bandinių apdorojimo laboratorija | 15.00m ² |
| 6 | 6078 | 10.1.X | Persirengimo patalpa | 7.55m ² |
| 6 | 6079 | 10.1.X | Persirengimo patalpa | 7.13m ² |
| 6 | 6080 | 10.1.X | Persirengimo patalpa | 6.48m ² |
| 6 | 6031 | 10.2.1.1 | Ramano | 30.00m ² |
| 6 | 6032 | 10.2.1.2 | Infraraudonosios spektroskopijos | 30.00m ² |
| 6 | 6033 | 10.2.1.3 | Elektrocheminių procesų valdymo | 20.00m ² |
| 6 | 6034 | 10.2.1.4 | Suminio dažnio generacijos grupė | 30.00m ² |
| 6 | 6035 | 10.2.2.1. | Nestacionariosios sugerties | 30.00m ² |
| 6 | 6036 | 10.2.2.2. | Nestacionariosios fluorescencijos | 20.00m ² |
| 6 | 6037 | 10.2.2.3 | Bandinių ruošimo | 30.00m ² |
| 1 | 1098 | 10.2.3.1 | Skenuojančio zondo mikroskopijos | 18.71m ² |
| 6 | 6042 | 10.2.3.10 | Mokslo darbuotojų kabinetai | 84.80m ² |
| 1 | 1099 | 10.2.3.2 | Bandinių ruošimo | 22.50m ² |
| 1 | 1100 | 10.2.3.4 | Paviršių spektroskopijos ir mikroskopijos | 20.14m ² |
| 6 | 6038 | 10.2.3.5 | Pavienių molekulių spektroskopijos laboratorija | 20.00m ² |
| 6 | 6039 | 10.2.3.6 | Stacionarios spektroskopijos laboratorija | 20.00m ² |
| 1 | 1101 | 10.2.3.7 | Koherentinės antistoksinės ramano sklaidos mikroskopijos | 20.97m ² |
| 6 | 6040 | 10.2.3.8 | Koherentinio reakcijų valdymo grupė | 29.61m ² |
| 6 | 6041 | 10.2.3.9 | Grupių vadovų kabinetai | 55.94m ² |
| 4 | 4036 | 11.0.MD | Magistrantų ir doktariantų kabinetai | 83.46m ² |
| 5 | 5019 | 11.1.1. | Laboratorinės patalpos | 70.72m ² |
| 5 | 5020 | 11.1.2. | Ekranuotos patalpos | 54.00m ² |
| 5 | 5021 | 11.1.3. | Techninės patalpos | 12.00m ² |
| 5 | 5022 | 11.1.4. | Lab, vadovo kabinetas | 12.00m ² |
| 5 | 5023 | 11.1.5. | Mokslo darbuotojų kabinetai | 54.00m ² |
| 4 | 4017 | 11.10.1. | Laboratorinės patalpos | 144.05m ² |
| 4 | 4018 | 11.10.2. | Techninės patalpos | 23.49m ² |
| 4 | 4019 | 11.10.3. | Lab. Vadovo kabinetas | 12.00m ² |
| 4 | 4020 | 11.10.4. | Mokslo darbuotojų kabinetai | 54.00m ² |
| 5 | 5012 | 11.11.1. | Laboratorinės patalpos | 84.00m ² |
| 5 | 5013 | 11.11.2. | Techninės patalpos | 10.00m ² |
| 5 | 5014 | 11.11.3. | Lab. Vadovo kabinetas | 12.00m ² |
| 5 | 5015 | 11.11.4. | Mokslo darbuotojų kabinetai | 60.00m ² |
| 4 | 4040 | 11.12.1. | Laboratorinės patalpos | 160.84m ² |
| 4 | 4039 | 11.12.2. | Techninės patalpos | 40.00m ² |
| 4 | 4038 | 11.12.3. | Lab. Vadovo kabinetas | 12.00m ² |
| 4 | 4037 | 11.12.4. | Mokslo darbuotojų kabinetai | 59.69m ² |
| 4 | 4011 | 11.13.1. | Laboratorinės patalpos | 225.00m ² |

| | | | | |
|---|------|----------|--|----------------------|
| 4 | 4012 | 11.13.2. | Techninės patalpos | 20.00m ² |
| 4 | 4013 | 11.13.3 | Lab, vadovo kabinetas | 12.00m ² |
| 4 | 4014 | 11.13.4. | Mokslo darbuotojų kabinetai | 54.00m ² |
| 5 | 5036 | 11.14.1. | Laboratorinės patalpos | 48.45m ² |
| 5 | 5037 | 11.14.2. | Laboratorinės patalpos | 72.00m ² |
| 5 | 5038 | 11.14.3. | Techninės patalpos | 20.00m ² |
| 5 | 5039 | 11.14.4. | Teoretikų grupė | 24.00m ² |
| 5 | 5040 | 11.14.5. | Kabinetas | 25.11m ² |
| 5 | 5041 | 11.14.6. | Mokslo darbuotojų kabinetai | 54.00m ² |
| 5 | 5024 | 11.2.1. | Laboratorinės patalpos | 50.00m ² |
| 5 | 5025 | 11.2.2. | Techninės patalpos | 50.00m ² |
| 5 | 5026 | 11.2.3. | Lab. Vadovo kabinetas | 12.00m ² |
| 5 | 5027 | 11.2.4. | Mokslo darbuotojų kabinetai | 54.00m ² |
| 5 | 5028 | 11.2.5. | Doktorantų darbo kabinetai | 12.00m ² |
| 5 | 5029 | 11.2.6. | Magistrantų patalpos | 12.00m ² |
| 4 | 4025 | 11.3.1. | Laboratorinės patalpos | 84.00m ² |
| 4 | 4026 | 11.3.2. | Techninės patalpos | 10.00m ² |
| 4 | 4027 | 11.3.3. | Lab. Vadovo kabinetas | 12.00m ² |
| 4 | 4028 | 11.3.4. | Mokslo darbuotojų kabinetai | 90.00m ² |
| 4 | 4015 | 11.4.3. | Lab. Vadovo kabinetas | 12.00m ² |
| 4 | 4016 | 11.4.4. | Mokslo darbuotojų kabinetai | 60.00m ² |
| 4 | 4029 | 11.5.1. | Laboratorinės patalpos | 36.00m ² |
| 4 | 4030 | 11.5.2. | Techninės patalpos | 10.00m ² |
| 4 | 4031 | 11.5.3. | Lab. Vadovo kabinetas | 12.00m ² |
| 4 | 4032 | 11.5.4. | Mokslo darbuotojų kabinetai | 86.85m ² |
| 4 | 4032 | 11.5.4. | Mokslo darbuotojų kabinetai | 33.15m ² |
| 3 | 3056 | 11.6.1. | Laboratorinės patalpos | 144.06m ² |
| 3 | 3055 | 11.6.2. | Techninės patalpos | 14.79m ² |
| 3 | 3054 | 11.6.3. | Lab. Vadovo kabinetas | 12.00m ² |
| 3 | 3058 | 11.6.4. | Mokslo darbuotojų kabinetai | 59.98m ² |
| 5 | 5034 | 11.7.1. | Lab. Vadovo kabinetas | 12.00m ² |
| 5 | 5042 | 11.7.2. | Mokslo darbuotojų kabinetai | 40.00m ² |
| 5 | 5016 | 11.8.1. | Laboratorinės patalpos | 75.00m ² |
| 5 | 5017 | 11.8.2. | Lab, vadovo kabinetas | 12.00m ² |
| 5 | 5018 | 11.8.3. | Mokslo darbuotojų kabinetai | 60.00m ² |
| 5 | 5030 | 11.9.1. | Laboratorinės patalpos | 108.00m ² |
| 5 | 5043 | 11.9.2. | Beatspindinė kamera | 56.91m ² |
| 5 | 5031 | 11.9.3. | Techninės patalpos | 62.00m ² |
| 5 | 5032 | 11.9.4. | Lab. Vadovo kabinetas | 12.00m ² |
| 5 | 5033 | 11.9.5. | Mokslo darbuotojų kabinetai | 35.19m ² |
| 5 | 5035 | 11.9.5. | Mokslo darbuotojų kabinetai | 33.57m ² |
| 3 | 3001 | 12.1.1. | Laboratorijos vadovo kabinetas | 12.00m ² |
| 3 | 3010 | 12.1.10. | Magnetroninio dulkinimo įrenginio patalpos | 30.00m ² |
| 1 | 1102 | 12.1.11. | Atominių storio sluoksnių nusodinimo (ald) įrenginio patalpos (clean-room) | 29.90m ² |
| 3 | 3011 | 12.1.12. | Pagalbinė patalpa magnetroninio dulkinimo ir ald įrenginiams | 25.00m ² |

| | | | | |
|---|------|-----------|---|----------------------|
| 3 | 3012 | 12.1.13. | Tepalų tyrimo ir tribologijos laboratorijos patalpos | 50.00m ² |
| 3 | 3013 | 12.1.14. | Korozijos bandymų laboratorijos patalpos | 40.00m ² |
| 3 | 3014 | 12.1.15. | Patalpa bandymų paruošimui korozijos kamerai | 20.00m ² |
| 3 | 3015 | 12.1.16. | Tikslių svarstyklių patalpa | 20.00m ² |
| 3 | 3016 | 12.1.17. | Mikrobinės korozijos tyrimų laboratorija | 30.00m ² |
| 3 | 3017 | 12.1.18. | Pagalbinės mikrobinės korozijos tyrimų laboratorijos patalpos | 25.00m ² |
| 3 | 3002 | 12.1.2. | Grupių vadovų kabinetai | 40.00m ² |
| 3 | 3003 | 12.1.3. | Mokslo darbuotojų kabinetai | 36.00m ² |
| 3 | 3033 | 12.1.3. | Mokslo darbuotojų kabinetai | 36.00m ² |
| 3 | 3004 | 12.1.4. | Tyrėjų darbo kabinetai | 48.00m ² |
| 4 | 4084 | 12.1.5 | Magistrantų ir doktorantų kabinetai | 74.50m ² |
| 3 | 3005 | 12.1.5. | Doktorantų darbo kabinetai | 24.00m ² |
| 3 | 3006 | 12.1.6. | Magistrantų patalpos | 40.00m ² |
| 3 | 3007 | 12.1.7. | Vizituojančių mokslininkų kabinetas | 18.00m ² |
| 3 | 3008 | 12.1.8. | Korozijos ir elektrocheminių tyrimų laboratorijos patalpos | 75.00m ² |
| 3 | 3009 | 12.1.9. | Fotoelektroclievimų tyrimų laboratorijos patalpos | 30.00m ² |
| 4 | 4001 | 12.2.1.1. | Ramano spektroskopijos laboratorija | 100.00m ² |
| 4 | 4002 | 12.2.1.2. | Ir spektroskopijos laboratorija | 100.00m ² |
| 4 | 4003 | 12.2.1.3 | Suminio dažnio spektroskopijos laboratorija | 100.00m ² |
| 4 | 4004 | 12.2.1.4. | Organinės sintezės laboratorija | 100.00m ² |
| 4 | 4005 | 12.2.1.5. | Organinės elektrochemijos laboratorija | 100.00m ² |
| 4 | 4006 | 12.2.1.6. | Chromatografijos laboratorija | 100.00m ² |
| 4 | 4007 | 12.2.1.7. | Paruošiamasis | 50.00m ² |
| 4 | 4008 | 12.2.1.8. | Paruošiamasis | 50.00m ² |
| 4 | 4009 | 12.2.2. | Mokslo darbuotojų kabinetai | 84.00m ² |
| 4 | 4010 | 12.2.3. | Tyrėjų darbo kabinetai | 48.20m ² |
| 5 | 5001 | 12.3.1.1. | Cheminės analizės laboratorija | 100.00m ² |
| 5 | 5002 | 12.3.1.2. | Laboratorija darbui glove box sistemai | 100.00m ² |
| 5 | 5003 | 12.3.1.3. | Kvarco kristalo nanogravimetrijos laboratorija | 100.00m ² |
| 5 | 5004 | 12.3.1.4. | Pereinamųjų metalų autokatalizinių reiškinių tyrimo laboratorija | 49.12m ² |
| 5 | 5005 | 12.3.1.5. | Taurių metalų autokatalizinių reiškinių tyrimo laboratorija | 52.55m ² |
| 5 | 5006 | 12.3.1.6. | Paruošiamasis | 50.00m ² |
| 5 | 5007 | 12.3.1.7. | Paruošiamasis | 50.00m ² |
| 5 | 5008 | 12.3.2. | Mokslo darbuotojų kabinetai | 98.06m ² |
| 5 | 5009 | 12.3.3. | Tyrėjų darbo kabinetai | 49.39m ² |
| 3 | 3018 | 12.4.1. | Laboratorijos vadovo kabinetas | 12.00m ² |
| 3 | 3026 | 12.4.10. | Patalpos mėginių paruošimui rentgeno difrakciniams ir spektriniams tyrimams | 31.36m ² |
| 3 | 3027 | 12.4.11. | Patalpos bandinių paruošimui elektroniniams mikroskopams | 24.00m ² |
| 3 | 3028 | 12.4.12. | Patalpos skenuojančio zondo mikroskopui (pfi) | 18.00m ² |
| 3 | 3029 | 12.4.13. | Patalpos mechaniniam bandinių pjovimui ir šlifavimui | 18.00m ² |

| | | | | |
|---|------|-----------|---|----------------------|
| 3 | 3019 | 12.4.2. | Mokslo darbuotojų kabinetai | 48.00m ² |
| 3 | 3020 | 12.4.3. | Tyrėjų darbo kabinetas | 12.00m ² |
| 3 | 3021 | 12.4.5. | Vizituojančių mokslininkų kabinetas | 18.00m ² |
| 3 | 3022 | 12.4.6. | Patalpos elektroniniam mikroskopui | 25.50m ² |
| 3 | 3030 | 12.4.6. | Patalpos elektroniniam mikroskopui | 25.50m ² |
| 3 | 3031 | 12.4.6. | Patalpos elektroniniam mikroskopui | 25.50m ² |
| 3 | 3032 | 12.4.6. | Patalpos elektroniniam mikroskopui | 25.50m ² |
| 3 | 3023 | 12.4.7. | Patalpos rentgeno fotoelektronų spektrometriui | 30.00m ² |
| 3 | 3024 | 12.4.8. | Patalpos rentgeno spindulių difraktometrui | 36.00m ² |
| 3 | 3025 | 12.4.9. | Patalpos rentgeno fluorescenciniam spektrometriui | 18.00m ² |
| 5 | 5010 | 12.5.1. | Mokslinės laboratorijos | 192.00m ² |
| 5 | 5011 | 12.5.2. | Mokslo darbuotojų kabinetai | 36.00m ² |
| 6 | 6001 | 12.6.1.1. | Antikorozinių Zn dangų laboratorija | 30.60m ² |
| 6 | 6002 | 12.6.1.2. | Plieno korozijos betone tyrimo laboratorija | 36.00m ² |
| 6 | 6003 | 12.6.1.3. | Tauriųjų metalų elektrolitinių dangų laboratorija | 30.00m ² |
| 6 | 6004 | 12.6.1.4. | Cr ir jo lydinių elektrolitinių dangų laboratorija | 30.00m ² |
| 6 | 6005 | 12.6.1.5. | Fosfatavimo technologijų laboratorija | 30.00m ² |
| 6 | 6006 | 12.6.1.6. | Nanostmktūrizuotų al dangų laboratorija | 40.00m ² |
| 6 | 6007 | 12.6.1.7. | Alavo ir jo lydinių elektrolitinių dangų laboratorija | 30.00m ² |
| 6 | 6008 | 12.6.1.8. | Inertinių elektrodų tyrimo laboratorija | 30.00m ² |
| 6 | 6009 | 12.6.2. | Skemiojančio zondo mikroskopijos laboratorija su bandinių paruošimo patalpa | 48.00m ² |
| 6 | 6010 | 12.6.3. | Laboratorijos vadovo ir vyriaus. M.D. | 48.00m ² |
| 6 | 6011 | 12.6.4. | Mokslu darbuotojų kabinetai | 72.00m ² |
| 6 | 6012 | 12.6.7. | Stiklapūčio dirbtuvės | 24.00m ² |
| 6 | 6013 | 13.1.1. | Elektr, spindulio garinimo patalpos | 40.65m ² |
| 1 | 1103 | 13.1.2. | Litografijos patalpos | 35.05m ² |
| 1 | 1104 | 13.1.2.1. | Litografijos patalpų švaros šliuzas | 5.52m ² |
| 1 | 1105 | 13.1.2.1. | Litografijos patalpų švaros šliuzas | 5.13m ² |
| 6 | 6014 | 13.1.3. | Apdorojimo sektoriaus patalpos | 144.00m ² |
| 6 | 6015 | 13.1.4. | Techninės patalpos | 106.00m ² |
| 6 | 6016 | 13.1.5. | Mokslo darbuotojų ofisas | 18.00m ² |
| 1 | 1106 | 13.2.1. | Mpe reaktoriaus patalpos | 44.37m ² |
| 1 | 1107 | 13.2.1. | Mpe reaktoriaus patalpos | 57.29m ² |
| 1 | 1108 | 13.2.2. | Lpe įrangos patalpos | 27.36m ² |
| 6 | 6017 | 13.2.3. | Plonasluosksnių pusi. Elektronikos įranga | 140.00m ² |
| 1 | 1109 | 13.2.4. | Techninės patalpos | 23.90m ² |
| 1 | 1110 | 13.2.4. | Techninės patalpos | 8.79m ² |
| 6 | 6018 | 13.2.4. | Techninės patalpos | 36.00m ² |
| 1 | 1111 | 14. | Kriogeninė laboratorija: helis ir azotas | 387.08m ² |
| 1 | 1112 | 15.1. | Optiskai aktyvių dangų švaros šliuzas | 3.27m ² |
| 1 | 1113 | 15.1. | Optiskai aktyvių dangų švaros šliuzas | 3.51m ² |
| 1 | 1114 | 15.1.1.1. | Vakuuminė laboratorija | 100.10m ² |
| 3 | 3057 | 15.1.1.1. | Techninė patalpa | 20.00m ² |
| 1 | 1115 | 15.1.1.2 | Vakuuminių įrenginių aparatinė patalpa, siurblinė | 43.15m ² |
| 1 | 1116 | 15.1.1.3. | Optinių komponentų paruošimo laboratorija | 49.91m ² |
| 1 | 1117 | 15.1.1.4. | Vakuuminių elementų paruosimo laboratorija | 30.30m ² |

| | | | | |
|---|------|-----------|--|----------------------|
| 1 | 1118 | 15.1.1.5. | Įrenginių remonto ir atsarginių komponentų sandėliavimu patalpa | 24.28m ² |
| 1 | 1119 | 15.1.1.6. | Persirengimo patalpa | 18.93m ² |
| 1 | 1120 | 15.1.1.7. | Tambūras | 4.84m ² |
| 1 | 1121 | 15.1.1.8 | Optiskai aktyvių dangų laboratorija | 29.89m ² |
| 1 | 1122 | 15.1.1.9. | Optiškai aktyvių dangų chemijos laboratorija | 29.90m ² |
| 1 | 1123 | 15.1.1.X. | Optinių komponentų apdirbimo laboratorija | 30.08m ² |
| 3 | 3047 | 15.1.2.11 | Spektrinių charakteristikų matavimo laboratorija | 40.00m ² |
| 3 | 3053 | 15.1.2.2. | Optinių komponentų mikrostruktūros tyrimų laboratorija | 40.00m ² |
| 3 | 3052 | 15.1.2.3. | Optinių elementų atsparumo lazerinei spinduliuota tyrimo laboratorija | 70.00m ² |
| 1 | 1124 | 15.1.3. | Kristalų auginimo laboratorija | 79.79m ² |
| 1 | 1125 | 15.1.4. | Optinių komponentų apdirbimo laboratorija | 88.63m ² |
| 3 | 3051 | 15.1.4.1 | Auditorija, susirinkimų kambarys | 50.00m ² |
| 3 | 3050 | 15.1.5.1. | Jlokc vadovas | 12.00m ² |
| 3 | 3049 | 15.1.5.2. | Mokslo darbuotojų kabinetai | 53.16m ² |
| 3 | 3048 | 15.1.5.3. | Tyrėjų darbo kabinetai | 48.00m ² |
| 3 | 3046 | 15.2.1. | Bendro naudojimo lazerinio makroapdirbimo laboratorija | 200.00m ² |
| 3 | 3045 | 15.2.2. | Lazerinio mikroapdirbimo technologijų laboratorija | 75.00m ² |
| 3 | 3044 | 15.2.3. | Femtosekundinio mikrofabrikavimo laboratorija | 30.00m ² |
| 3 | 3043 | 15.2.4. | Lazerinio mikroprototipavimo | 31.16m ² |
| 3 | 3042 | 15.2.5. | Bandinių testavimo laboratorija | 49.03m ² |
| 3 | 3039 | 15.2.6.1. | Įlmatc vadovas | 12.00m ² |
| 3 | 3041 | 15.2.6.2. | Mokslo darbuotojų kabinetai | 48.00m ² |
| 3 | 3040 | 15.2.6.3. | Tyrėjų darbo kabinetai | 48.00m ² |
| 3 | 3034 | 15.3.1.1. | Skaidulinių lazerių ir technologijų laboratorija | 100.00m ² |
| 3 | 3038 | 15.3.1.2. | Kieto kūno lazerių laboratorija | 70.00m ² |
| 3 | 3037 | 15.3.2.1. | Įkššl vadovas | 12.00m ² |
| 3 | 3036 | 15.3.2.2. | Mokslo darbuotojų kabinetai | 24.00m ² |
| 3 | 3035 | 15.3.2.3. | Tyrėjų darbo kabinetai | 48.00m ² |
| 1 | 1126 | 16.1.1 | Techninio personalo patalpa (18- patalpa) | 18.20m ² |
| 1 | 1127 | 16.1.1. | Bandinių saugojimo patalpa (15- patalpa) | 19.38m ² |
| 2 | 2035 | 16.1.10. | Darbo kabinetai tyrėjams (23-patalpa) | 18.88m ² |
| 2 | 2036 | 16.1.11. | Darbo kabinetai tyrėjams (23-patalpa) | 18.88m ² |
| 2 | 2037 | 16.1.12. | Pasitarimų, informacijos kaupinio, analizavimo ir modeliavimo patalpa (24-patalpa) | 36.95m ² |
| 1 | 1128 | 16.1.2. | Bandinių paruošimo patalpa (14 -patalpa) | 17.49m ² |
| 1 | 1129 | 16.1.3. | Techninio personalo patalpa (18-patalpa) | 19.06m ² |
| 1 | 1130 | 16.1.4. | Gruntų fizinių, mechaninių ir dinaminių savybių tyrimų patalpos apjungtos į vieną geotechninių tyrimų salę. Pertvaromis atsk | 319.15m ² |
| 1 | 1131 | 16.1.5. | Matavimo prietaisų saugojimo patalpa (16 -patalpa) | 19.14m ² |
| 1 | 1132 | 16.1.6. | Matavimo prietaisų priežiūros ir remonto patalpa (17-patalpa) | 18.73m ² |

| | | | | |
|---|------|---------|--|----------------------|
| 2 | 2038 | 16.1.8. | Gruntų mikrostruktūrų laboratorinių tyrimų patalpa (19,20,21-darbo vietos) | 36.92m ² |
| 2 | 2039 | 16.1.9. | Laboratorijos vedėjo kabinetas (22 - patalpa) | 18.00m ² |
| 1 | 1133 | 16.2.1. | Tyrimo sektoriaus patalpos | 47.80m ² |
| 2 | 2028 | 16.2.2. | Techninės patalpos | 10.07m ² |
| 2 | 2029 | 16.2.3. | Lab. Vadovo kabinetas | 12.00m ² |
| 2 | 2030 | 16.2.4. | Mokslo darbuotojų kabinetai | 19.31m ² |
| 2 | 2031 | 16.2.5. | Mokslo darbuotojų kabinetai -projektavimo biurai | 90.00m ² |
| 2 | 2032 | 16.2.6. | Doktorantų darbo kabinetai | 12.00m ² |
| 2 | 2033 | 16.2.7. | Magistrantų patalpos | 12.00m ² |
| 2 | 2027 | 16.3.1. | Laboratorinės patalpos | 50.00m ² |
| 2 | 2026 | 16.3.2. | Techninės patalpos | 10.00m ² |
| 2 | 2025 | 16.3.4. | Lab. Vadovo kabinetas | 12.00m ² |
| 2 | 2024 | 16.3.5. | Mokslo darbuotojų kabinetai | 36.00m ² |
| 2 | 2023 | 16.3.6. | Doktorantų darbo kabinetai | 12.00m ² |
| 2 | 2034 | 16.3.7. | Magistrantų patalpos | 12.00m ² |
| 1 | 1134 | - | Mikroskopijos švaros šliuzas | 11.63m ² |
| 1 | 1135 | - | Clean room švaros šliuzas | 5.00m ² |
| 1 | 1136 | - | Clean room švaros šliuzas | 5.19m ² |
| 1 | 1137 | - | Koridorius | 134.94m ² |
| 1 | 1138 | - | Koridorius | 365.59m ² |
| 1 | 1139 | - | Koridorius | 47.28m ² |
| 1 | 1140 | - | Koridorius | 28.30m ² |
| 1 | 1141 | - | Koridorius | 11.40m ² |
| 1 | 1142 | - | Koridorius | 30.18m ² |
| 1 | 1143 | - | Koridorius | 17.86m ² |
| 1 | 1153 | - | Vyrų wc | 13.31m ² |
| 1 | 1154 | - | Moterų wc | 13.27m ² |
| 2 | 2059 | - | Koridorius | 161.34m ² |
| 2 | 2060 | - | Koridorius | 58.35m ² |
| 2 | 2061 | - | Koridorius | 37.85m ² |
| 2 | 2062 | - | Moterų sanmazgas | 18.27m ² |
| 2 | 2063 | - | Vyrų sanmazgas | 24.99m ² |
| 2 | 2065 | - | Holas - vestibulis | 317.70m ² |
| 2 | 2066 | - | Koridorius | 83.26m ² |
| 3 | 3064 | - | Vyrų sanmazgas | 23.71m ² |
| 3 | 3065 | - | Moterų sanmazgas | 21.00m ² |
| 3 | 3067 | - | Koridorius | 40.16m ² |
| 3 | 3070 | - | Koridorius | 194.54m ² |
| 3 | 3071 | - | Koridorius | 106.26m ² |
| 3 | 3072 | - | Koridorius | 53.76m ² |
| 3 | 3073 | - | Holas | 352.55m ² |
| 3 | 3074 | - | Koridorius | 84.60m ² |
| 3 | 3075 | - | Koridorius | 88.06m ² |
| 3 | 3076 | - | Iškrovimo patalpa | 23.51m ² |
| 4 | 4033 | - | Vyrų sanmazgas | 23.71m ² |
| 4 | 4034 | - | Moterų sanmazgas | 21.00m ² |

| | | | | |
|---|------|---|-------------------------------------|----------------------|
| 4 | 4061 | - | Koridorius | 86.24m ² |
| 4 | 4065 | - | Holas - vestibulius | 425.01m ² |
| 4 | 4066 | - | Koridorius | 81.25m ² |
| 4 | 4075 | - | Koridorius | 170.59m ² |
| 4 | 4081 | - | Koridorius | 237.65m ² |
| 4 | 4083 | - | Poilsio vestibulius | 39.90m ² |
| 4 | 4087 | - | Koridorius (2) | 61.71m ² |
| 4 | 4088 | - | Iškrovimo patalpa | 20.73m ² |
| 5 | 5046 | - | Moterų sanmazgas | 21.00m ² |
| 5 | 5047 | - | Vyrų sanmazgas | 23.71m ² |
| 5 | 5061 | - | Koridorius | 84.50m ² |
| 5 | 5065 | - | Holas - vestibulius | 347.77m ² |
| 5 | 5066 | - | Koridorius | 80.05m ² |
| 5 | 5075 | - | Koridorius | 196.55m ² |
| 5 | 5081 | - | Koridorius | 181.11m ² |
| 5 | 5082 | - | Doktorantai ir magistrantai | 30.03m ² |
| 5 | 5083 | - | Poilsio vestibulius | 26.43m ² |
| 5 | 5084 | - | Doktorantai ir magistrantai | 50.47m ² |
| 5 | 5085 | - | Doktorantai ir magistrantai | 38.83m ² |
| 5 | 5086 | - | Koridorius | 91.86m ² |
| 5 | 5087 | - | Iškrovimo patalpa | 20.73m ² |
| 6 | 6061 | - | Koridorius | 84.78m ² |
| 6 | 6065 | - | Holas - vestibulius | 342.40m ² |
| 6 | 6066 | - | Koridorius | 78.34m ² |
| 6 | 6075 | - | Koridorius | 120.96m ² |
| 6 | 6076 | - | Iškrovimo patalpa | 20.73m ² |
| 6 | 6081 | - | Koridorius | 156.42m ² |
| 6 | 6082 | - | Doktorantai ir magistrantai | 25.97m ² |
| 6 | 6083 | - | Poilsio vestibulius | 16.09m ² |
| 6 | 6084 | - | Moterų sanmazgas | 21.00m ² |
| 6 | 6085 | - | Vyrų sanmazgas | 23.71m ² |
| 6 | 6087 | - | Koridorius (2) | 130.87m ² |
| 7 | 7061 | - | Koridorius | 66.82m ² |
| 7 | 7065 | - | Holas - vestibulius | 323.06m ² |
| 7 | 7066 | - | Koridorius | 110.91m ² |
| 7 | 7075 | - | Koridorius | 136.56m ² |
| 7 | 7076 | - | Iškrovimo patalpa | 20.73m ² |
| 7 | 7077 | - | Koridorius | 100.39m ² |
| 7 | 7081 | - | Koridorius | 210.14m ² |
| 7 | 7084 | - | Magistrantų ir doktorantų kabinetai | 16.21m ² |
| 7 | 7085 | - | Magistrantų ir doktorantų kabinetai | 113.69m ² |
| 7 | 7086 | - | Magistrantų ir doktorantų kabinetai | 78.17m ² |
| 7 | 7088 | - | Moterų sanmazgas | 21.00m ² |
| 7 | 7089 | - | Vyrų sanmazgas | 23.71m ² |
| 8 | 8001 | - | Moterų sanmazgas | 21.00m ² |
| 8 | 8002 | - | Vyrų sanmazgas | 23.71m ² |
| 8 | 8084 | - | Koridorius | 97.14m ² |

| | | | | |
|---|------|---|---|------------------------------|
| 8 | 8088 | - | Vestibiulis | 166.69m ² |
| 8 | 8089 | - | Iškrovimo patalpa | 21.76m ² |
| 8 | 8090 | - | Koridorius | 211.51m ² |
| R | R048 | - | 116 Vietų požeminis automobilių parkingas | 3389.08m ² |
| R | R049 | - | Lifto tambūras | 7.21m ² |
| R | R050 | - | Lifto tambūras | 6.80m ² |
| R | R051 | - | Viršslėgio koridorius | 14.41m ² |
| R | R053 | - | Koridorius | 42.86m ² |
| R | R060 | - | Krovininio lifto tambūras | 10.02m ² |
| | | | Viso: | 32682.27m² |

KONSTRUKTYVINĖ DALIS

BENDRI DUOMENYS

Rengiant statinio konstrukcinės projekto dalies pasiūlimus vadovautasi šiais projektavimo duomenimis:

- Konkursinę medžiaga
- Projekto architektūrinės dalies priešprojektiniais pasiūlymais
- Normatyviniais techniniais dokumentais

Pagrindiniai normatyviniai statybos dokumentai, kuriais vadovaujantis rengtas visuomeninės paskirties statinio konstrukcinės projekto dalies pasiūlimas:

- STR 1.05.06:2010 Statinio projektavimas
- STR 1.01.06:2010 Ypatingi statiniai
- STR 1.07.02:2005 Žemės darbai
- STR 1.04.02:2004 Inžineriniai geologiniai (geotechniniai) tyrimai
- STR 1.05.08:2003 Statinio projekto architektūrinės ir konstrukcinės dalių brėžinių braižymo taisyklės ir grafiniai žymėjimai
- STR 2.01.01(1):2005 Esminiai statinio reikalavimai. Mechaninis patvarumas ir pastovumas
- STR 2.01.01(3):1999 Esminiai statinio reikalavimai. Higiena, sveikata, aplinkos apsauga
- STR 2.01.01(4):2008 Esminiai statinio reikalavimai. Naudojimo sauga
- STR 2.01.01(5):2008 Esminiai statinio reikalavimai. Apsauga nuo triukšmo
- STR 2.01.01(6):2008 Esminiai statinio reikalavimai. Energijos taupymas ir šilumos išsaugojimas.
- STR 2.01.03:2009 Statybinių medžiagų ir gaminių šiluminių techninių dydžių deklaruojamosios ir projektinės vertės
- STR 2.01.04:2004 Gaisrinė sauga. Pagrindiniai reikalavimai
- STR 2.01.07:2003 Pastatų vidaus ir išorės aplinkos apsauga nuo triukšmo
- STR 2.02.02:2004 Visuomeninės paskirties statiniai
- STR 2.02.08:2005 Automobilių saugyklų projektavimas
- STR 2.05.01:2005 Pastatų atitvarų šiluminė technika
- STR 2.05.02:2008 Statinių konstrukcijos. Stogai
- STR 2.05.03:2003 Statybinių konstrukcijų projektavimo pagrindai
- STR 2.05.04:2003 Poveikiai ir apkrovos
- STR 2.05.05:2005 Betoninių ir gelžbetoninių konstrukcijų projektavimas
- STR 2.05.06:2005 Aliumininių konstrukcijų projektavimas
- STR 2.05.07:2005 Medinių konstrukcijų projektavimas
- STR 2.05.08:2005 Plieninių konstrukcijų projektavimas. Pagrindinės nuostatos
- STR 2.05.09:2005 Mūrinių konstrukcijų projektavimas.

- STR 2.05.11:2005 Gaisro temperatūrų veikiamų gelžbetoninių konstrukcijų projektavimas
- STR 2.05.13:2004 Statinių konstrukcijos. Grindys
- Taisyklės Gaisrinės saugos pagrindiniai reikalavimai. Patvirtintos „Priešgaisrinės apsaugos ir gelbėjimo departamento prie Vidaus reikalų ministerijos“ direktoriaus 2010 m. gruodžio 7 d. įsakymu Nr. 1-338 (Žin., 2010, Nr. 146-7510)
- Taisyklės Visuomeninių statinių gaisrinės saugos taisyklės. Patvirtintos „Priešgaisrinės apsaugos ir gelbėjimo departamento prie Vidaus reikalų ministerijos“ direktoriaus 2011 m. sausio 17 d. įsakymu Nr. 1-14
- RSN 91-85 Gręžtinių pamatų projektavimas ir statyba
- RSN 156-94 Statybinė klimatologija
- LST EN 1536:1999 Specialieji geotechnikos darbai. Gręžtiniai poliai
- LST EN 1992-1-1:2005 Eurokodas 2. Gelžbetoninių konstrukcijų projektavimas. 1-1 dalis. Bendrosios taisyklės.
- LST EN 1992-1-2:2005 Eurokodas 2. Gelžbetoninių konstrukcijų projektavimas. 1-2 dalis Bendrosios taisyklės. Konstrukcijų gaisrinės saugos projektavimas.
- LST EN 1993-1-1:2005 Eurokodas 3. Plieninių konstrukcijų projektavimas. 1-1 dalis. Bendrosios ir pastatų taisyklės
- LST EN 1993-1-2:2005 Eurokodas 3. Plieninių konstrukcijų projektavimas. 1-2 dalis. Bendrosios taisyklės. Konstrukcijų elgsenos ugnyje skaičiavimas.
- LST EN 206-1:2002 Betonas. 1 dalis. Techniniai reikalavimai, sąvybės, gamyba ir atitiktis
- LST EN 12620:2003 Betono užpildai
- LST EN 1991-1-7 Eurokodas 1. Poveikiai konstrukcijoms. 1-7 dalis. Bendrieji poveikiai. Ypatingieji poveikiai.
- ISO 12944-2:1998 Dažai ir lakai. Plieno konstrukcijų apsauga nuo korozijos apsauginėmis dažų sistemomis. 2 dalis: aplinkos klasifikacija

1.1 lentelė. Bendrieji pažintiniai duomenys

| Pavadinimas | Rodiklis |
|--|--|
| 1. Statinio geografinė vieta | Vilnius |
| 2. Statinio statybos rūšis | Naujo statinio statyba |
| 3. Pastato sudėtingumas | Ypatingų pastatų grupė |
| 4. Pastato grupė | Visuomeniniai pastatai |
| 5. Ryšys su kultūros paveldu | Ryšio su kultūros paveldu nėra |
| 6. Geologiniai ir hidrogeologiniai rodikliai | Nėra |
| 7. Vietovės klimato sąlygos: | |
| vidutinis kritulių kiekis per metus | 683mm |
| maksimalus paros kritulių kiekis | 75 mm |
| vidutinė šildymo sezono temperatūra | 0,7 °C |
| absoliutus oro temperatūros maksimumas | 35,4 °C |
| absoliutus oro temperatūros minimumas | -37,2°C |
| šalčiausio penktadienio vidutinė temperatūra, esant integraliniam pasikartojimui 92% | -23°C |
| šalčiausios paros vidutinė temperatūra, esant integraliniam pasikartojimui 92% | -27°C |
| Sniego apkrovos rajonas pagal STR 2.05.04:2003 | II rajonas. S _k =1,6 kN/m ² ; |
| Vėjo apkrovos rajonas pagal STR 2.05.04:2003 | I rajonas. v _{ref,0} =24 m/s, q _{ref} =0,36 kN/m ² ; |

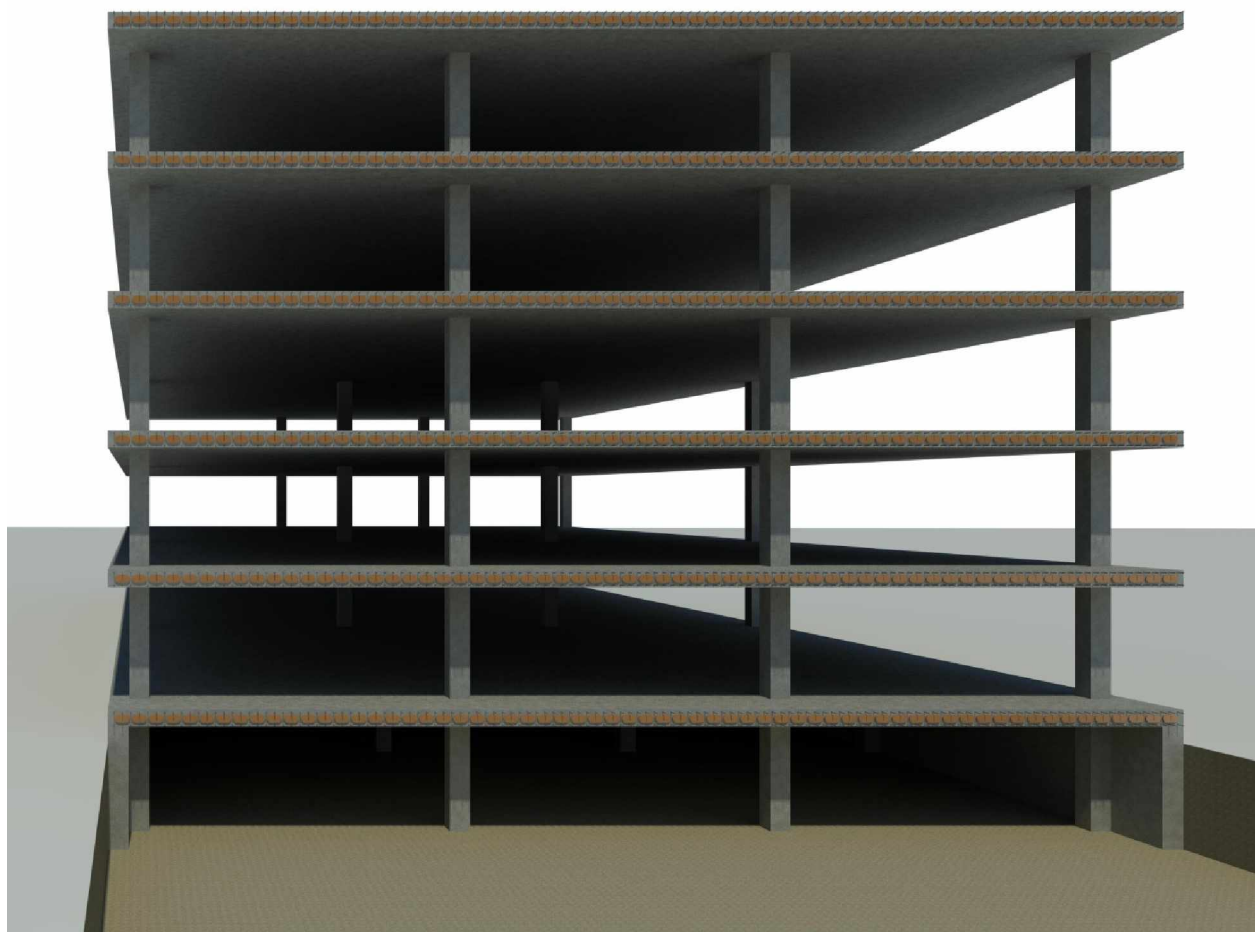
| | |
|--|----------------------------------|
| | vietovės tipas B |
| maksimalus dirvožemio išalimo gylis: galimas vieną kartą per 10 metų galimas vieną kartą per 50 metų | 110 cm 150 cm |
| santykinis oro drėgnumas | 70-89% (81% – vidutinis metinis) |

Duomenis pateikti remiantis RSN 156-94.

PASTATO KONSTRUKCINĖ SCHEMA

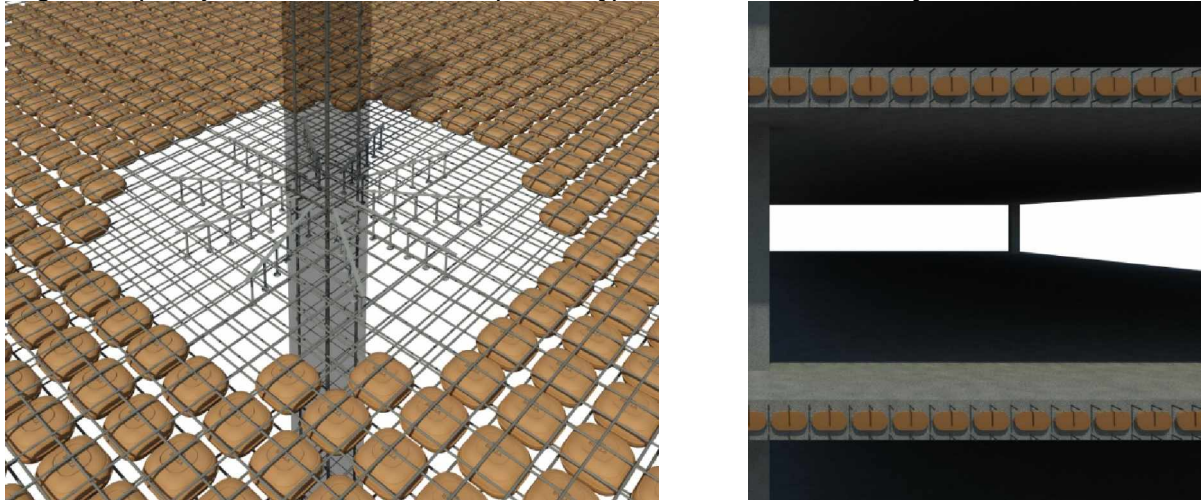
Siūlomo pastato konstrukcinė schema numatoma karkasinė iš monolitinio gelžbetonio. Pastato konfiguracija plane yra „X“ formos. Atstumas tarp ašių išilgai pastato – 128m, skersai 16m, kita kryptimi - išilgai pastato – 112m, skersai 16m. Pastatas sudalintas į 3 temperatūrinius blokus, kiekvienas blokas yra iki 70m ilgio. Viena dalis pastato yra 8 aukštų, kita 7 aukštų. Po statinio dalimi numatoma įrengti požeminę automobilių stovėjimo aikštelę ir technines patalpas. Požeminė dalis yra 41m pločio ir ~125m ilgio. Automobilių stovėjimo aikštelės kolonų žingsnis yra 8,0 x 8,0m. Pirmame aukšte įrengiamas laboratorijų korpusas, kurio ilgis – 78m, plotis 44m, žingsnis tarp kolonų 7,5 x 7,2 m.

Pagrindinės pastato laikančios konstrukcijos – monolitinis gelžbetoninis ryšinis karkasas. Gelžbetoninės kolonos Ø40 ir Ø50 cm skerspjūvio iš betono C30/37 klasės. Tarpaukštinės perdangos įrengiamos monolitinio gelžbetonio, numatoma panaudoti tuštuminius plastikinius įdėklus perdangų palengvinimui. Palengvinta perdanga suteikia galimybę įrengti didesnio tarpsnio konstrukcijas, todėl yra didesnės galimybės efektyviai panaudoti erdvę. Pagrindinio pastato kolonų žingsnis yra 8,0 x 8,0 m. Perdangos plokštė įrengiama 30cm aukščio iš betono klasės C25/30 XC1.



pav. Pastato konstrukcinis pjūvis su palengvinta perdanga

Statinio erdvinį pastovumą užtikrina laiptinių, liftų bei viedinimo šachtų monolitinės g/b sienos (standumo branguoliai). Monolitinės perdangos plokštės apjungia standumo branduolius ir kolonas į bendrą darbą. G/b sienos (branduoliai) įrengiamos iš betono klasės C30/37 XC1 klasės. Perdangos plokščių ir kolonų sujungimo mazgai yra standūs. Kolonos ir sienos jungiamos su pamatais standžiai. Pagal architektūrinę koncepciją statinio primame ir antrame aukšte įrengiamos pasvirusios kolonos iš kompozitinių plieno-betono elementų.



1.2 pav. Perdangos su plastikiniais tuščiaviduriais įdėklas fragmentas

Pagrindinės pastato konstrukcijos suprojektuotos tokios:

- pamatai – projektuojami atlikus statybos aikštelės inžinerinius geologinius tyrimus;
- kolonos – monolitinės gelžbetoninės, Ø400 ir Ø500 mm; automobilių stovėjimo aikštelės kolonos 400x400mm skersmens;
- standumo diafragmos – monolitinės gelžbetoninės, 200 ir 250 mm storio;
- laiptai – monolitiniai gelžbetoniniai;
- perdangos plokštės – monolitinės gelžbetoninės palengvintos plastikinių įdėklų pagalba;
- pasvirusios kolonos – kompozitinės plieno-betono;
- stogo konstrukciją sudaro garo izoliacija iš polietileno plėvelės įrengta ant g/b plokštės, šilumos izoliacija iš kietos akmens vatos, viršutinis 20mm storio šilumos izoliacijos sluoksnis įrengiamas iš labai kietos akmens vatos. Įrengiama 2 sluoksnių ruloninė prilydoma stogo danga. Statybinei drėgmei iš stogo konstrukcijos pašalinti numatomi vėdinimo kaminėliai (1 kaminėlis - ~60 m² stogo plotui). Pastato stogo konstrukcija turi tenkinti B_{ROOF(t1)} klasės pagal degumą reikalavimus. Vandens nuvedimas nuo pastato stogo – vidinis. Stogo šilumos perdavimo koeficientas $U=0,20W/m\cdot K$;
- rūšio sienos – monolitinės gelžbetoninės, iš išorinės pusės įrengiama hidro- ir šilumos izoliacija;
- cokolio sijos – surenkamos trisluknės gelžbetoninės cokolio sijos;
- pirmo aukšto grindys ir automobilių stovėjimo aikštelės grindys – monolitinė g/b amuota plokštė 120-150 mm storio. Grindų plokštė atskirta temperatūrinėmis siūlėmis nuo kolonų, pamatų sijų, supjaustyta susitraukimo siūlėmis į kvadratus, ne didesnius kaip 6,0x6,0 m. Grindys įrengiamos ant didelio tankumo hidroizoliacinės polietileno plėvelės ($t \geq 0,2$ mm), po kuria numatytas 300 mm storio sutankinto iki $E_{v2}= 40MPa$ vidutinio stambumo smėlio sluoksnis į kurį įpluktas 70mm skaldos sluoksnis sutankintas iki $E_{v2}= 100MPa$.

2.1 lentelė. Koeficientas, taikomas apkrovų daliniams koeficientams nustatyti

| Klasės | | Pastatų (patalpų) paskirtis | Pasekmių apibūdinimas | FI |
|--------|--------|--|---|----|
| asekm | atikim | | | |
| C2 | C2 | Gyvenamieji ir administraciniai pastatai, visuomeniniai pastatai, kurių griūtis pasekmės yra vidutinės, pvz., administracinis pastatas | Vidutinio kiekio žmonių gyvybių netektis, reikšmingos ekonominės, socialinės pasekmės arba reikšminga žala aplinkai | ,0 |

2.2 lentelė. Skaičiuotiniai eksploatacijos laikotarpiai

| Skaičiuotinio eksploatacijos laikotarpio kategorija | Siūlomas skaičiuotinis eksploatacijos laikotarpis (metai) | Pavyzdžiai |
|---|---|--|
| 1 | 10 | Laikinieji pastatai ir konstrukcijos |
| 2 | 10-25 | Pakeičiamos konstrukcijos dalys |
| 3 | 15-30 | Žemės ūkio ir kitos panašios konstrukcijos |
| 4 | 50 | Pastatų ir kitos įprastosios konstrukcijos |
| 5 | 100 | Ypatingų ir monumentalių pastatų konstrukcijos; tiltų ir kitų statinių konstrukcijos |

KONSTRUKCIJŲ UGNIAI ATSPARUMAS

Visuomeninio pastato konstrukcijų atsparumas ugniai projektuojamas priklausomai nuo statinio atsparumo ugniai laipsnio, bei gaisro apkrovos kategorijos, todėl atskirų pastato konstrukcijų minimalus ugniaatsparumas pagal galiojančias „Gaisrinės saugos pagrindinius reikalavimus!“ turi būti:

2.3 lentelė

| Statinio atsparumo ugniai laipsnis | Gaisro apkrovos kategorija | Statinio, statinio gaisrinio skyriaus konstrukcijų elementų (turinčių ugnies atskyrimo ir (ar) apsaugos funkcijas) atsparumas ugniai ne mažesnis kaip (min.) | | | | | | | |
|------------------------------------|----------------------------|--|-----------------------------|--------------------------------|-----------------------------|---|-----------------------|----------------|----------------------------|
| | | Gaisrinių skyrių atskyrimo sienos ir perdangos | laikančiosios konstrukcijos | nelaikančiosios vidinės sienos | lauko siena | aukštų, pastogės patalpų, rūšio perdangos | stogai | laiptinės | |
| | | | | | | | | vidinės sienos | laiptatakliai ir aikštelės |
| | | EI 180 ⁽¹⁾ R | 120 ⁽¹⁾ | I 30 | I 30 o↔j) ⁽³⁾ | EI 90 ⁽¹⁾ R | E 30 ⁽⁴⁾ R | EI 120 R | 60 ⁽⁵⁾ R |
| | | EI 120 ⁽¹⁾ R | 90 ⁽¹⁾ | I 15 | I 15 o↔j) ⁽³⁾ | EI 60 ⁽¹⁾ R | E 20 ⁽⁴⁾ R | EI 90 R | 60 ⁽⁵⁾ R |
| | | EI 90 ⁽¹⁾ R | 60 ⁽²⁾ | I 15 | I 15 o↔j) ⁽³⁾ | EI 45 ⁽¹⁾ R | E 20 ⁽⁴⁾ R | EI 60 R | 45 ⁽⁵⁾ R |
| I | N | EI 60 ⁽¹⁾ R | 45 ⁽²⁾ | I 15 | I 15 o↔j) ⁽³⁾ | EI 20 ⁽²⁾ R | E 20 ⁽⁴⁾ R | EI 30 R | 15 ⁽⁵⁾ R |
| II | N | EI 30 ⁽¹⁾ R | RN | | | | | | |

Reikiamas gelžbetoninių konstrukcijų ugniaatsparumas užtikrinamas parenkant reikiama armatūros apsauginį sluoksnį bei g/b elementų gabaritais. Metalinių konstrukcijų ugniaatsparumas užtikrinamas padengiant konstrukcijas ugniaatspariais dažais arba apsaugant konstrukcijas kitomis nedegiomis medžiagomis. Naudojami dažai turi būti atsparūs cheminiam poveikiui. Metalinės konstrukcijos, kurioms nekeliama atsparumo gaisrui reikalavimai, dažomos atspariais aplinkai bei cheminiams poveikiams antikoroziniais dažais.

APKROVOS IR POVEIKIAI KONSTRUKCIJŲ SKAIČIAVIMUI

Skaičiuojant konstrukcijas, apkrovos ir poveikiai priimti pagal STR 2.05.04:2003 "Poveikiai ir apkrovos" bei technologines užduotis. Įvertintos tokios charakteristinės apkrovų reikšmės:

Nuolatiniai poveikiai

Konstrukcijų svoris : pagal faktą ;
Grindų konstrukcijų svoris į perdanga ;
Stacionarių įrenginių svoris;
Atitvarinių konstrukcijų svoris;
Sienų kurių savasis svoris <2,0 kN/m apkrova į perdangą;

Kintamieji trumpalaikiai ir ilgalaikiai poveikiai

Naudojimo apkrovos :

Naudojimo apkrovų reikšmės į perdangas priimtos pagal STR 2.05.04:2003 "Poveikiai ir apkrovos";

Vienos kategorijos naudojimo apkrovas galima sumažinti redukcijos koeficientu α_A pagal STR 2.05.04.2003 181 punktą, atsižvelgiant į atitinkamo elemento laikomus apkrovų plotus.

Sniego apkrova :

Sniego apkrovos rajonas – II, sniego dangos ant 1 m² horizontaliojo žemės paviršiaus svorio charakteristinė reikšmė $s_k = 1,6$ kN/m², sniego apkrovos patikimumo koeficientas $\gamma_f = 1,3$.

Skaičiuojant viršutinio aukšto perdangos konstrukciją, būtina įvertinti galimas sniego sankaupų vietas.

Vėjo apkrova :

Vėjo apkrovos rajonas – I, atskaitinė vėjo greičio reikšmė $v_{ref,0} = 24$ m/s, atskaitinis vėjo slėgis $q_{ref} = 0,36$ kN/m², vėjo poveikio patikimumo koeficientas $\gamma_f = 1,3$.

Vidutinė vėjo slėgio į išorinius paviršius dedamoji w_{me} apskaičiuojama pagal formulę:

$$w_{me} = q_{ref} \cdot c(z) \cdot c_e;$$

čia $c(z)$ - koeficientas, priklausantis nuo vietovės reljefo tipo ir aukščio nuo žemės paviršiaus;

c_e - išorinio slėgio aerodinaminis koeficientas; $c_e = 0.8$ -priešvėjinė pusė, $c_e = -0.6$ -pavėjinė pusė;

γ_f - vėjo apkrovos patikimumo koeficientas $\gamma_f = 1,3$;

Tikrinant konstrukcijų mechaninį patvarumą ir pastovumą atliekami statiniai skaičiavimai ir tikrinami statinio bei jų elementų saugos ribiniai būviai bei tinkamumo ribiniai būviai.

KOMPLEKSO FUNKCINĖ TECHNOLOGIJA

Nacionalinis fizinių ir technologijos mokslų centras suprojektuotas aštuonių aukštų, prasikeičiančių korpusų su aiškia centrine dalimi, pastate.

Rūsio aukšte pastato vakarinėje dalyje projektuojamas automobilių parkingas užtikrinantis labai patogų personalo susisiekimą su centriniu statinio vestibuliu. Tuo pačiu racionaliai išnaudojamas natūralus vakarinės dalies reljefo pažemėjimas.

Pirmame aukšte numatytas centrinis komplekso vestibulis su pagrindiniu įėjimu iš pietinės pastato pusės. Patenkama į vestibulį, iš kurio laisvai galima patekti į viešai prieinamas zonas: administraciją, kavinę, biblioteką, konferencijų salę ir t.t., taip pat galima patekti į keleivinius lifthus, kurie užtikrina vertikalias aukštu jungtis.

Funkciškai kompleksas projektuotas taip, kad sklandžiai ir racionaliai apjungtų tris skirtingas mokslines institucijas: VU, FTMC ir VGTU.

Skirtingų padalinių patalpos išdėstytos sugrupavus taip, kad jos galėtų funkcionuoti nepriklausomai, autonomiškai viena nuo kitos, turėti savo kontrolinius apskaitos taškus, atskiras inžinerines sistemas.

Projektuojant buvo daug dėmesio skirta komplekso naudojimo patogumui ir funkcionalumui.

Pagrindinės mokslinės laboratorijos, kuriomis naudosis tiek VU, tiek FTMC, suprojektuotos taip vadinamam technologiniame aukšte, rytinėje pastato dalyje. Šias laboratorijas patogų pasiekti liftais ar laiptinėmis ir iš VU ir iš FTMC patalpų, kurios išdėstytos komplekso viršutiniuose aukštuose. VGTU patalpos numatytos vakarinėje komplekso dalyje.

Laboratorių zona suprojektuota vadovaujantis LST EN 14056:2003, LST EN 14644 standartų ir kitų galiojančių LR norminių teisės aktų. Įvertinti Užsakovų pageidavimai, ypač dėl laboratorių švarumo klasių užtikrinimo, vibracijų eliminavimo, magnetinio ar elektromagnetinio lauko trukdžių panaikinimo.

Technologinio aukšto laboratorijos suprojektuotos pirmame aukšte, po patalpomis, kuriose stovės vibracijoms jautri aparatūra, numatyti atskiri nuo pastato karkaso pamatai. Virš dalies technologinio aukšto numatytos techninės patalpos, skirtos visoms inžinerinėms komunikacijos išvedžioti, vėdinimo sistemoms sumontuoti.

Labai didelis dėmesys skirtas laboratorijoms su padidinta švarumo klase. Patekimas į padidinto švarumo zonas numatytas per šliuzus su viršslėgiu, pačios laboratorijos įrengiamos kaip „patalpa patalpoje“, taip pat dirbtinai sudaromas viršslėgis, užkertantis kelią bet kokių teršalų prasiskverbimui.

Oro tiekimo sistemoje numatyti atitinkamos klasės HEPA filtrai bei parenkamas atitinkamas oro kartotinumai, užtikrinantis laboratorijose ne tik reikiamai švarią aplinką bet ir jo temperatūrinius parametrus.

Šalia technologinio aukšto numatyta kreogeninė laboratorija, dujų saugykla su patogiu privažiavimu aptarnaujančiam transportui. Dujos, kurias galima tiekti centralizuotai, iš kreogeninės laboratorijos techniniu aukštu bus lengvai paduodamos į reikiamus taškus mokslinių tyrimų laboratorijose.

Laboratorijos, skirtos cheminių mokslų poreikiams, suprojektuotos vadovaujantis tradiciniais tokio tipo projektavimo standartais, su stacionare įranga, o laboratorijos, skirtos fizikinių mokslų poreikiams – vadovaujantis lankstaus tokio tipo projektavimo standartais. Tas leidžia pasikeitus poreikiams nesunkiai pakeisti laboratorių paskirtį.

Ne technologinio aukšto laboratorijos išdėstytos aukštuose pagrinde į šiaurinę pusę, kad negautų nepageidautinų tiesioginių saulės spindulių. Į pietinę pusę pagrinde orientuoti mokslinių darbuotojų kabinetai.

| Aukštas | Patalpos Nr. plane | Numeris pagal užduotį | Pavadinimas | Plotas |
|---------|--------------------|-----------------------|---|----------------------|
| 2 | 2016 | 1.1 | Centro direktoriaus kabinetas | 12.00m ² |
| 2 | 2017 | 1.2 | Direktoriaus pavaduotojo kabinetas/administratoriaus(-ės) darbo vieta | 24.00m ² |
| 2 | 2018 | 1.3. | Buhalterija | 18.00m ² |
| 2 | 2019 | 1.4. | Atviros priegos vadybininkas | 12.00m ² |
| 2 | 2020 | 1.5. | Posėdžių salė | 24.00m ² |
| 2 | 2021 | 1.6. | Virtuvėlė | 12.00m ² |
| 2 | 2048 | 2.1. | 4 Ūkio darbuotojai | 24.00m ² |
| 1 | 1058 | 2.10. | Sandėlis baldams bei įvairioms medžiagoms (2) | 47.36m ² |
| 1 | 1059 | 2.10. | Sandėlis baldams bei įvairioms medžiagoms | 72.86m ² |
| 2 | 2049 | 2.10. | Sandėlis baldams bei įvairioms medžiagoms | 178.21m ² |
| 1 | 1057 | 2.2. | Patalpa budėtojui bei apsaugos reikmėms | 11.79m ² |
| 2 | 2056 | 2.3. | Patalpa ūkio administratoriaus reikmėms * | 15.00m ² |
| 2 | 2055 | 2.4. | Patalpa elektrikui | 12.00m ² |
| 2 | 2054 | 2.5. | Patalpa santechnikui | 12.00m ² |
| 2 | 2053 | 2.6 | Dirbtuvės * | 36.00m ² |
| 2 | 2052 | 2.7. | Patalpa remontininkams | 20.58m ² |
| 2 | 2064 | 2.8. | Patalpėlė valytojai | 3.66m ² |
| 3 | 3066 | 2.8. | Patalpėlė valytojai | 3.66m ² |
| 4 | 4035 | 2.8. | Patalpėlė valytojai | 3.66m ² |
| 5 | 5048 | 2.8. | Patalpėlė valytojai | 3.66m ² |
| 6 | 6086 | 2.8. | Patalpėlė valytojai | 3.66m ² |
| 7 | 7090 | 2.8. | Patalpėlė valytojai | 3.66m ² |
| 8 | 8003 | 2.8. | Patalpėlė valytojai | 3.66m ² |
| 2 | 2050 | 2.9. | Sandėlis ūkio inventoriui * | 55.53m ² |
| 2 | 2057 | 3.1. | Seminarų/susirinkimų kambarys (kiekviename aukšte/zonoje) * | 40.00m ² |
| 3 | 3068 | 3.1. | Seminarų/susirinkimų kambarys (kiekviename aukšte/zonoje) * | 92.73m ² |
| 4 | 4086 | 3.1. | Seminarų/susirinkimų kambarys (kiekviename aukšte/zonoje) * | 40.00m ² |
| 5 | 5044 | 3.1. | Seminarų/susirinkimų kambarys (kiekviename aukšte/zonoje) * | 40.00m ² |
| 6 | 6044 | 3.1. | Seminarų/susirinkimų kambarys (kiekviename aukšte/zonoje) * | 40.00m ² |
| 7 | 7044 | 3.1. | Seminarų/susirinkimų kambarys (kiekviename aukšte/zonoje) * | 40.00m ² |
| 2 | 2058 | 3.2. | Virtuvėlė (šalia kiekvieno susirinkimų kambario) * | 6.00m ² |
| 3 | 3069 | 3.2. | Virtuvėlė (šalia kiekvieno susirinkimų kambario) * | 17.97m ² |
| 4 | 4085 | 3.2. | Virtuvėlė (šalia kiekvieno susirinkimų kambario) * | 6.00m ² |
| 5 | 5045 | 3.2. | Virtuvėlė (šalia kiekvieno susirinkimų kambario) * | 6.00m ² |
| 6 | 6045 | 3.2. | Virtuvėlė (šalia kiekvieno susirinkimų kambario) * | 6.00m ² |

| | | | | |
|---|------|------|--|-----------------------|
| 7 | 7045 | 3.2. | Virtuvėlė (šalia kiekvieno susirinkimų kambario) * | 6.00m ² |
| 1 | 1144 | 3.3 | Kavinės pagalbinės patalpos | 65.25m ² |
| 1 | 1060 | 3.3. | Vestibulius, kavinė | 737.41m ² |
| 1 | 1061 | 3.4. | Dušas (technologiniame aukšte) * | 16.18m ² |
| 2 | 2067 | 4. | Techninė pastogė (h=2.00m) | 3094.09m ² |
| 1 | 1147 | 4.1. | Liftas žmonėms | 2.78m ² |
| 1 | 1149 | 4.1. | Liftas žmonėms (2) | 2.78m ² |
| 1 | 1150 | 4.1. | Liftas žmonėms (3) | 2.78m ² |
| 1 | 1151 | 4.1. | Liftas žmonėms (4) | 2.78m ² |
| 2 | 2040 | 4.1. | Liftas žmonėms | 2.78m ² |
| 2 | 2041 | 4.1. | Liftas žmonėms (2) | 2.78m ² |
| 2 | 2042 | 4.1. | Liftas žmonėms (3) | 2.78m ² |
| 2 | 2043 | 4.1. | Liftas žmonėms (4) | 2.78m ² |
| 3 | 3059 | 4.1. | Liftas žmonėms | 2.78m ² |
| 3 | 3060 | 4.1. | Liftas žmonėms (2) | 2.78m ² |
| 3 | 3061 | 4.1. | Liftas žmonėms (3) | 2.78m ² |
| 3 | 3062 | 4.1. | Liftas žmonėms (4) | 2.78m ² |
| 4 | 4041 | 4.1. | Liftas žmonėms | 2.78m ² |
| 4 | 4042 | 4.1. | Liftas žmonėms (2) | 2.78m ² |
| 4 | 4044 | 4.1. | Liftas žmonėms (4) | 2.78m ² |
| 4 | 4045 | 4.1. | Liftas žmonėms (3) | 2.78m ² |
| 5 | 5049 | 4.1. | Liftas žmonėms | 2.78m ² |
| 5 | 5050 | 4.1. | Liftas žmonėms (2) | 2.78m ² |
| 5 | 5051 | 4.1. | Liftas žmonėms (3) | 2.78m ² |
| 5 | 5052 | 4.1. | Liftas žmonėms (4) | 2.78m ² |
| 6 | 6088 | 4.1. | Liftas žmonėms | 2.78m ² |
| 6 | 6089 | 4.1. | Liftas žmonėms (2) | 2.78m ² |
| 6 | 6090 | 4.1. | Liftas žmonėms (3) | 2.78m ² |
| 6 | 6091 | 4.1. | Liftas žmonėms (4) | 2.78m ² |
| 7 | 7091 | 4.1. | Liftas žmonėms | 2.78m ² |
| 7 | 7092 | 4.1. | Liftas žmonėms (2) | 2.78m ² |
| 7 | 7093 | 4.1. | Liftas žmonėms (4) | 2.78m ² |
| 7 | 7094 | 4.1. | Liftas žmonėms (3) | 2.78m ² |
| 8 | 8085 | 4.1. | Liftas žmonėms | 2.78m ² |
| 8 | 8086 | 4.1. | Liftas žmonėms (2) | 2.78m ² |
| R | R061 | 4.1. | Liftas žmonėms | 2.78m ² |
| R | R062 | 4.1. | Liftas žmonėms (2) | 2.78m ² |
| 1 | 1062 | 4.2. | Krovininis liftas | 8.66m ² |
| 1 | 1152 | 4.2. | Krovininis liftas | 8.66m ² |
| 2 | 2044 | 4.2. | Krovininis liftas | 8.66m ² |
| 3 | 3063 | 4.2. | Krovininis liftas | 8.66m ² |
| 4 | 4043 | 4.2. | Krovininis liftas | 8.66m ² |
| 5 | 5053 | 4.2. | Krovininis liftas | 8.66m ² |
| 6 | 6092 | 4.2. | Krovininis liftas | 8.66m ² |
| 7 | 7095 | 4.2. | Krovininis liftas | 8.66m ² |

| | | | | |
|---|------|----------|---|---------------------|
| 8 | 8087 | 4.2. | Krovininis liftas | 8.66m ² |
| R | R063 | 4.2. | Krovininis liftas | 8.66m ² |
| R | R047 | 4.3. | Vandens mazgas/įvadas | 20.00m ² |
| R | R059 | 4.4. | Elektros mazgas/įvadas | 19.98m ² |
| R | R058 | 4.6. | Kolektorinė/šildymo įvadas | 45.10m ² |
| 1 | 1063 | 4.7. | Serverinė, ryšių įvadas | 48.74m ² |
| R | R056 | 4.8. | Elektros apskaitų patalpa | 48.60m ² |
| R | R055 | 4.9. | Gaisro gesinimo kompresorinė | 50.00m ² |
| 6 | 6072 | 5.1.1. | Direktorius | 12.00m ² |
| 6 | 6073 | 5.1.2. | Adm.Darbuotojai | 18.00m ² |
| 6 | 6074 | 5.1.3. | Pagalbinės patalpos | 12.00m ² |
| 6 | 6019 | 5.2.1.1 | Puslaidininkų defektų mikrobangės spektroskopijos laboratorija | 40.00m ² |
| 6 | 6020 | 5.2.1.2 | Gilių lygmenų talpinės spektroskopijos laboratorija | 40.00m ² |
| 6 | 6021 | 5.2.1.3 | Elektroninio paramagnetinio rezonanso ir holo matavimų laboratorija | 40.00m ² |
| 6 | 6022 | 5.2.1.4 | Fotoelektrinių reiškinių laboratorija | 40.00m ² |
| 6 | 6023 | 5.2.1.5 | Elektrinio charakterizavimo laboratorija | 40.00m ² |
| 6 | 6024 | 5.2.1.6 | Skyriaus vedėjas | 12.00m ² |
| 6 | 6025 | 5.2.1.7 | Sektoriaus vedėjas | 12.00m ² |
| 6 | 6026 | 5.2.1.8 | Mokslo darbuotojų kabinetai | 60.00m ² |
| 1 | 1064 | 5.2.2.1 | Riber las-500 aukšto vakuumo medžiagų analizės kompleksas | 39.89m ² |
| 1 | 1065 | 5.2.2.2 | Pagalbinės patalpos technologiniame bloke (clean-room) | 19.31m ² |
| 1 | 1066 | 5.2.2.3 | Optinis mikroskopas leitz | 15.23m ² |
| 6 | 6068 | 5.2.2.4 | Sektoriaus vedėjas | 12.00m ² |
| 6 | 6069 | 5.2.2.5 | Mokslo darbuotojų kabinetai | 18.00m ² |
| 1 | 1067 | 5.3.1.1 | Mocvd reaktorius (clean-room) | 59.69m ² |
| 1 | 1068 | 5.3.1.2 | Pagalbinės patalpos | 12.23m ² |
| 6 | 6027 | 5.3.1.3. | Fotonikos technologijų lab. | 36.00m ² |
| 1 | 1069 | 5.3.1.4 | Elektroninis mikroskopas | 25.45m ² |
| 6 | 6028 | 5.3.1.5 | Skyriaus vedėjas | 12.00m ² |
| 6 | 6029 | 5.3.1.6 | Sektoriaus vedėjas | 12.00m ² |
| 6 | 6030 | 5.3.1.7 | Mokslo darbuotojų kabinetai | 24.00m ² |
| 6 | 6058 | 5.3.2.1 | Elektronikos konstravimo laboratorija | 20.00m ² |
| 6 | 6059 | 5.3.2.2 | Pagalbinės patalpos | 12.00m ² |
| 6 | 6060 | 5.3.2.3 | Šviesos šaltinių testavimo laboratorija | 20.00m ² |
| 6 | 6061 | 5.3.2.4 | Elektroninių sistemų testavimo laboratorija | 20.00m ² |
| 6 | 6062 | 5.3.2.5 | Sektoriaus vedėjas | 12.36m ² |
| 6 | 6063 | 5.3.2.6 | Mokslo darbuotojų kabinetai | 28.11m ² |
| 6 | 6070 | 5.4.1. | Puslaidininkų spektroskopijos laboratorija | 40.71m ² |
| 6 | 6071 | 5.4.1.2 | Mokslo darbuotojų kabinetai | 12.00m ² |
| 6 | 6064 | 5.5.1.1 | Organinių medžiagų fotofizikinio charakterizavimo laboratorija | 40.00m ² |

| | | | | |
|---|------|------------|---|----------------------|
| 1 | 1070 | 5.5.1.2.1 | Ovd reaktorius, opvd reaktorius su gbx (liejimo, metalizavimo, charakterizavimo ir hermetizavimo inertinėje atmosferoje įranga) | 132.61m ² |
| 1 | 1071 | 5.5.1.2.2. | Pagalbinės patalpos | 19.39m ² |
| 6 | 6065 | 5.5.2. | Skyriaus vedėjas | 12.00m ² |
| 6 | 6066 | 5.5.3. | Sektoriaus vedėjas | 12.00m ² |
| 6 | 6067 | 5.5.4. | Mokslo darbuotojų kabinetai | 24.00m ² |
| 1 | 1072 | 6.1.1. | Bmr patalpos (I-ame aukšte) | 36.78m ² |
| 1 | 1073 | 6.1.2. | EPR patalpos (I-ame aukšte) | 35.79m ² |
| 7 | 7042 | 6.1.3. | Thz ir fir (tolimosios ir) srities niokslinės laboratorijos | 60.00m ² |
| 7 | 7043 | 6.1.4. | Mikrobatigės srities (mw) spektroskopijos mokslinė laboratorija | 48.00m ² |
| 7 | 7057 | 6.1.5. | Ultragarsinės spektroskopijos mokslinė laboratorija | 12.00m ² |
| 7 | 7001 | 6.2.1. | Radiofizikos katedros vedėjo kabinetas | 12.00m ² |
| 7 | 7002 | 6.2.2. | Mokslo darbuotojų kabinetai | 60.00m ² |
| 7 | 7003 | 6.2.4.1. | Mokslinės laboratorijos | 105.31m ² |
| 7 | 7004 | 6.2.4.2. | Mokslo darbuotojų kabinetai | 60.00m ² |
| 7 | 7005 | 6.2.5.1. | Impedanso spektroskopijos mokslinė laboratorija | 54.37m ² |
| 7 | 7006 | 6.2.5.2. | Mokslinės laboratorijos | 112.88m ² |
| 7 | 7007 | 6.2.5.3. | Mokslo darbuotojų kabinetai | 24.00m ² |
| 7 | 7008 | 6.2.6.1. | Mokslinės laboratorijos | 55.83m ² |
| 7 | 7009 | 6.2.6.2. | Mokslo darbuotojų kabinetai | 48.00m ² |
| 7 | 7029 | 6.3.1. | Katedros vedėjo kabinetas | 12.00m ² |
| 7 | 7030 | 6.3.2. | Molekulinės spektrometruos laboratorija | 36.00m ² |
| 7 | 7031 | 6.3.3. | Liuminescencijos laboratorija | 36.00m ² |
| 7 | 7032 | 6.3.4. | Rarnano ir srs spektrometrijos laboratorija | 30.32m ² |
| 7 | 7033 | 6.3.5. | FTIR spektrometrijos laboratorija | 36.00m ² |
| 7 | 7034 | 6.3.6. | Mokslo darbuotojų kabinetai | 60.45m ² |
| 7 | 7036 | 6.4.2. | Katedros reikalų tvarkytojų kabinetas | 12.00m ² |
| 7 | 7035 | 6.4.3. | Katedros vedėjo kabinetas | 12.00m ² |
| 7 | 7037 | 6.4.3. | Netiesinės optinės spektroskopijos laboratorija | 42.00m ² |
| 7 | 7038 | 6.4.4. | Liuminescencinės spektroskopijos laboratorija | 42.00m ² |
| 7 | 7039 | 6.4.5. | Nanofotonikos laboratorija | 18.00m ² |
| 7 | 7040 | 6.4.6. | Loboratonjos vedėjo kab. | 24.00m ² |
| 7 | 7041 | 6.4.7. | Mokslo darbuotojų kabinetai | 24.00m ² |
| 7 | 7010 | 6.5.1. | Katedros vedėjo kabinetas | 14.40m ² |
| 7 | 7011 | 6.5.2. | Katedros reikalų tvarkytojų kabinetas | 14.40m ² |
| 7 | 7012 | 6.5.3. | Elektrografijos laboratorija nr.01 Ir nr.02 | 48.12m ² |
| 7 | 7013 | 6.5.4. | Elektrostatinių reiškinių laboratorija (kambarys i, kambarys ii) | 36.00m ² |
| 1 | 1074 | 6.5.5.1. | Elektroninės ir optinės mikroskopijos laboratorija | 17.37m ² |
| 1 | 1075 | 6.5.5.1. | Elektroninės ir optinės mikroskopijos laboratorija | 16.71m ² |
| 7 | 7014 | 6.5.6. | Rentgeno analizės laboratorija | 36.00m ² |

| | | | | |
|---|------|------------|---|----------------------|
| 1 | 1076 | 6.5.7. | Plonasluoksnių darinių vakuuminio formavimo laboratorija | 60.68m ² |
| 7 | 7015 | 6.5.8. | Mokslo darbuotojų kabinetai | 96.00m ² |
| 1 | 1077 | 6.5.9.1.1. | 2xgbx (Daugiasluoksnių organinių darinių liejimo laboratorija) (clean room) | 40.93m ² |
| 1 | 1078 | 6.5.9.1.1. | 2xgbx (Daugiasluoksnių organinių darinių liejimo laboratorija) (clean room) | 41.66m ² |
| 1 | 1079 | 6.5.9.1.2. | Cvd reaktorius (clean room) | 29.72m ² |
| 1 | 1080 | 6.5.9.1.3. | Pagalbinės patalpos | 15.21m ² |
| 7 | 7016 | 6.5.9.2. | Krūvio pernašos reiškinų laboratorija | 40.10m ² |
| 7 | 7017 | 6.5.9.3. | Doktorantų bei magistrantų darbo kabinetai | 36.00m ² |
| 7 | 7044 | 6.6.1.1. | Hpc administracija | 24.00m ² |
| 7 | 7045 | 6.6.1.2. | Dokumentacijos archyvas | 12.00m ² |
| 1 | 1081 | 6.6.2.1. | Hpc kompiuterinė įranga | 69.69m ² |
| 1 | 1082 | 6.6.2.2. | Hpc kita techninė įranga | 19.56m ² |
| 8 | 8004 | 7.1.1.1 | Mocvd laboratorija | 60.00m ² |
| 1 | 1083 | 7.1.1.2 | Mocvd laboratorijos švari zona | 12.80m ² |
| 8 | 8005 | 7.1.1.3 | Metalorganinių junginių sintezės laboratorija | 25.00m ² |
| 8 | 8006 | 7.1.1.4 | Cheminės sintezės laboratorija | 60.00m ² |
| 8 | 8007 | 7.1.1.5 | Terminė laboratorija | 30.00m ² |
| 8 | 8008 | 7.1.1.6 | Fizikinių tyrimų laboratorija | 40.00m ² |
| 8 | 8009 | 7.1.1.7 | Medžiagų analizės laboratorija | 40.00m ² |
| 8 | 8010 | 7.1.1.8 | Anglinių medžiagų laboratorija | 37.19m ² |
| 8 | 8011 | 7.1.1.9 | Techninės patalpos (reagentu sandėlys) | 10.88m ² |
| 8 | 8012 | 7.1.2. | Vadovaujančių mokslo darbuotojų kabinetai | 12.00m ² |
| 8 | 8013 | 7.1.3. | Mokslo darbuotojų kabinetai | 143.98m ² |
| 8 | 8020 | 7.2.1.1. | Chromato gratinės analizės laboratorija | 60.78m ² |
| 8 | 8021 | 7.2.1.2. | Spektrinės analizės laboratoria | 60.00m ² |
| 8 | 8022 | 7.2.1.3 | Elektrocheminės analizės laboratorija | 40.00m ² |
| 8 | 8023 | 7.2.1.4 | Biologinių jutiklių laboratorija | 70.00m ² |
| 8 | 8024 | 7.2.1.5. | Techninės patalpos (reagentu sandėlys) | 10.00m ² |
| 8 | 8025 | 7.2.2. | Vadovaujančių mokslo darbuotojų kabinetai | 12.00m ² |
| 8 | 8026 | 7.2.3. | Mokslo darbuotojų kabinetai | 120.06m ² |
| 1 | 1084 | 7.3.1.1 | Polimerų sintezės laboratorija | 51.96m ² |
| 1 | 1085 | 7.3.1.2 | Polimerų modifikavimo laboratorija | 52.86m ² |
| 1 | 1086 | 7.3.1.3 | Polimerų tyrimo laboratorija | 39.51m ² |
| 1 | 1087 | 7.3.1.4 | Polimerų gryninimo laboratorija | 28.55m ² |
| 1 | 1088 | 7.3.1.5 | Organinės sintezės laboratorija | 52.95m ² |
| 1 | 1089 | 7.3.1.6 | Organinių sintezės laboratorija | 49.65m ² |
| 1 | 1090 | 7.3.1.7 | Organinių medžiagų analizės laboratorija | 25.00m ² |
| 1 | 1091 | 7.3.1.8 | Organinių medžiagų gryninimo laboratorija | 50.07m ² |
| 1 | 1092 | 7.3.1.9 | Techninės patalpos (reagentu sandėlys) | 14.69m ² |
| 8 | 8018 | 7.3.2. | Vadovaujančių mokslo darbuotojų kabinetai | 14.46m ² |
| 8 | 8019 | 7.3.3. | Mokslo darbuotojų kabinetai | 37.53m ² |
| 8 | 8027 | 7.3.3. | Mokslo darbuotojų kabinetai | 130.47m ² |

| | | | | |
|---|------|-----------|---|----------------------|
| 8 | 8014 | 7.4.1.1 | Medžiagų ir paviršių tyrimų laboratorija | 50.00m ² |
| 8 | 8015 | 7.4.1.2 | Elektrocheminės sintezės laboratorija, | 50.00m ² |
| 8 | 8016 | 7.4.2. | Vadovaujančių mokslo darbuotojų kabinetai | 12.00m ² |
| 8 | 8017 | 7.4.3. | Mokslo darbuotojų kabinetai | 48.00m ² |
| 7 | 7052 | 8.1.1. | Direktorius | 12.00m ² |
| 7 | 7053 | 8.1.2. | Direktoriaus pavaduotojas | 12.00m ² |
| 7 | 7054 | 8.1.3. | Sekretoriatas | 12.00m ² |
| 7 | 7018 | 8.2.1. | Mokslinės laboratorijos | 36.00m ² |
| 7 | 7019 | 8.2.2. | Skyriaus vadovo ir vyriausių mokslinių darbuotojų kabinetai | 48.00m ² |
| 7 | 7020 | 8.2.3. | Vyresniųjų mokslinių darbuotojų kabinetai | 48.00m ² |
| 7 | 7021 | 8.2.4. | Mokslinių darbuotojų kabinetai | 54.00m ² |
| 7 | 7022 | 8.2.5. | Tyrėjų darbo kabinetai | 12.00m ² |
| 7 | 7046 | 8.3.1. | Vadovaujančių mokslo darbuotojų kabinetai | 60.03m ² |
| 7 | 7047 | 8.3.2. | Vyresniųjų mokslo darbuotojų kabinetai | 110.55m ² |
| 7 | 7055 | 8.3.2. | Vyresniųjų mokslo darbuotojų kabinetai | 22.80m ² |
| 7 | 7056 | 8.3.2. | Vyresniųjų mokslo darbuotojų kabinetai | 49.90m ² |
| 7 | 7048 | 8.3.3. | Mokslo darbuotojų kabinetai | 24.00m ² |
| 7 | 7049 | 8.4.1. | Vadovaujančių mokslo darbuotojų kabinetai | 30.21m ² |
| 7 | 7050 | 8.4.2. | Vyresniųjų mokslo darbuotojų kabinetai | 12.00m ² |
| 7 | 7051 | 8.4.3. | Mokslo darbuotojų kabinetai | 24.00m ² |
| 7 | 7023 | 8.5.1. | Skyriaus vadovo ir vyriausių mokslinių darbuotojų kabinetai | 58.36m ² |
| 7 | 7024 | 8.5.2. | Vyresniųjų mokslo darbuotojų kabinetai | 24.00m ² |
| 7 | 7025 | 8.5.3. | Mokslo darbuotojų kabinetai | 12.00m ² |
| 7 | 7026 | 8.5.4. | Mokslininkų-stažuotojų kabinetai | 12.00m ² |
| 7 | 7027 | 8.6.1. | Kompiuterių klasterių kambariai | 90.37m ² |
| 7 | 7028 | 8.6.2. | Kompiuterių specialistų kabinetas | 18.58m ² |
| 2 | 2001 | 9.1. | Tarybos pirmininkas | 12.00m ² |
| 2 | 2010 | 9.10. | Finansų direktorius | 12.00m ² |
| 2 | 2011 | 9.11. | Finansų darbuotojai | 72.00m ² |
| 2 | 2012 | 9.12. | Personalo skyrius | 48.00m ² |
| 2 | 2013 | 9.13. | Viešųjų ryšių specialistas | 12.00m ² |
| 2 | 2014 | 9.14. | Teisininkas | 12.00m ² |
| 2 | 2015 | 9.15. | Viešųjų pirkimų tarnyba | 18.00m ² |
| 2 | 2002 | 9.2. | Tarybos sekretorius | 12.00m ² |
| 2 | 2003 | 9.3. | Direktorius | 12.00m ² |
| 2 | 2004 | 9.4. | Sekretoriatas | 12.00m ² |
| 2 | 2005 | 9.5. | Mokslinis sekretorius | 12.00m ² |
| 2 | 2006 | 9.6. | Direktoriaus pavaduotojų kabinetai | 36.65m ² |
| 2 | 2007 | 9.7. | Tarybos/direkcijos posėdžių salė ir patalpa poilsiui | 100.00m ² |
| 2 | 2008 | 9.8. | Archyvai | 120.00m ² |
| 2 | 2009 | 9.9. | Chemijos instituto muziejus su j.Matulio biblioteka | 64.00m ² |
| 6 | 6051 | 10.1.1.1. | Icp-ms duomenų analizės ir modeliavimo lab. | 20.00m ² |
| 6 | 6052 | 10.1.1.2 | Irms duomenų analizės ir modeliavimo lab. | 20.00m ² |

| | | | | |
|---|------|-----------|--|----------------------|
| 6 | 6053 | 10.1.1.3 | Greitintuvo masių spektr. Duomenų analizės ir modeliavimo lab, | 20.00m ² |
| 6 | 6054 | 10.1.1.4 | Aerozolių masių spektr. Duomenų analizės ir modeliavimo lab. | 20.00m ² |
| 6 | 6055 | 10.1.1.5 | Meteorologijos ir klimato kaitos analizės lab, | 20.00m ² |
| 6 | 6056 | 10.1.1.6 | Teršalų sklaidos lab, | 20.00m ² |
| 6 | 6057 | 10.1.1.7 | Tyrėjų darbo kabinetai | 12.00m ² |
| 6 | 6043 | 10.1.2.1 | Prietaiso salė | 20.00m ² |
| 6 | 6048 | 10.1.2.10 | Aerozolių masių spektrometrijos laboratorija | 20.00m ² |
| 6 | 6049 | 10.1.2.11 | Aerozolių chemijos laboratorija | 30.00m ² |
| 6 | 6050 | 10.1.2.12 | Sunkiųjų metalų analizės laboratorija | 30.00m ² |
| 1 | 1093 | 10.1.2.13 | Etalometrijos laboratorija | 29.70m ² |
| 6 | 6044 | 10.1.2.2 | Cheminė laboratorija | 15.00m ² |
| 6 | 6045 | 10.1.2.3. | Pirminio bandinių apdorojimo laboratorija | 15.00m ² |
| 1 | 1094 | 10.1.2.4 | Prietaiso salė | 18.80m ² |
| 1 | 1095 | 10.1.2.5 | Cheminė lab, | 15.05m ² |
| 1 | 1096 | 10.1.2.6 | Pirminio bandinių apdorojimo lab. | 14.97m ² |
| 1 | 1097 | 10.1.2.7 | Prietaiso salė | 151.63m ² |
| 6 | 6046 | 10.1.2.8 | Cheminė laboratorija | 15.00m ² |
| 6 | 6047 | 10.1.2.9 | Pirminio bandinių apdorojimo laboratorija | 15.00m ² |
| 6 | 6078 | 10.1.X | Persirengimo patalpa | 7.55m ² |
| 6 | 6079 | 10.1.X | Persirengimo patalpa | 7.13m ² |
| 6 | 6080 | 10.1.X | Persirengimo patalpa | 6.48m ² |
| 6 | 6031 | 10.2.1.1 | Ramano | 30.00m ² |
| 6 | 6032 | 10.2.1.2 | Infra raudonosios spektroskopijos | 30.00m ² |
| 6 | 6033 | 10.2.1.3 | Elektrocheminių procesų valdymo | 20.00m ² |
| 6 | 6034 | 10.2.1.4 | Suminio dažnio generacijos grupė | 30.00m ² |
| 6 | 6035 | 10.2.2.1. | Nestacionariosios sugerties | 30.00m ² |
| 6 | 6036 | 10.2.2.2. | Nestacionariosios fluorescencijos | 20.00m ² |
| 6 | 6037 | 10.2.2.3 | Bandinių ruošimo | 30.00m ² |
| 1 | 1098 | 10.2.3.1 | Skenuojančio zondo mikroskopijos | 18.71m ² |
| 6 | 6042 | 10.2.3.10 | Mokslo darbuotojų kabinetai | 84.80m ² |
| 1 | 1099 | 10.2.3.2 | Bandinių ruošimo | 22.50m ² |
| 1 | 1100 | 10.2.3.4 | Paviršių spektroskopijos ir mikroskopijos | 20.14m ² |
| 6 | 6038 | 10.2.3.5 | Pavienių molekulių spektroskopijos laboratorija | 20.00m ² |
| 6 | 6039 | 10.2.3.6 | Stacionarios spektroskopijos laboratorija | 20.00m ² |
| 1 | 1101 | 10.2.3.7 | Koherentinės antistoksinės ramano sklaidos mikroskopijos | 20.97m ² |
| 6 | 6040 | 10.2.3.8 | Koherentinio reakcijų valdymo grupė | 29.61m ² |
| 6 | 6041 | 10.2.3.9 | Grupių vadovų kabinetai | 55.94m ² |
| 4 | 4036 | 11.0.MD | Magistrantų ir doktorantų kabinetai | 83.46m ² |
| 5 | 5019 | 11.1.1. | Laboratorinės patalpos | 70.72m ² |
| 5 | 5020 | 11.1.2. | Ekranuotos patalpos | 54.00m ² |
| 5 | 5021 | 11.1.3. | Techninės patalpos | 12.00m ² |
| 5 | 5022 | 11.1.4. | Lab, vadovo kabinetas | 12.00m ² |

| | | | | |
|---|------|----------|-----------------------------|----------------------|
| 5 | 5023 | 11.1.5. | Mokslo darbuotojų kabinetai | 54.00m ² |
| 4 | 4017 | 11.10.1. | Laboratorinės patalpos | 144.05m ² |
| 4 | 4018 | 11.10.2. | Techninės patalpos | 23.49m ² |
| 4 | 4019 | 11.10.3. | Lab. Vadovo kabinetas | 12.00m ² |
| 4 | 4020 | 11.10.4. | Mokslo darbuotojų kabinetai | 54.00m ² |
| 5 | 5012 | 11.11.1. | Laboratorinės patalpos | 84.00m ² |
| 5 | 5013 | 11.11.2. | Techninės patalpos | 10.00m ² |
| 5 | 5014 | 11.11.3. | Lab. Vadovo kabinetas | 12.00m ² |
| 5 | 5015 | 11.11.4. | Mokslo darbuotojų kabinetai | 60.00m ² |
| 4 | 4040 | 11.12.1. | Laboratorinės patalpos | 160.84m ² |
| 4 | 4039 | 11.12.2. | Techninės patalpos | 40.00m ² |
| 4 | 4038 | 11.12.3. | Lab. Vadovo kabinetas | 12.00m ² |
| 4 | 4037 | 11.12.4. | Mokslo darbuotojų kabinetai | 59.69m ² |
| 4 | 4011 | 11.13.1. | Laboratorinės patalpos | 225.00m ² |
| 4 | 4012 | 11.13.2. | Techninės patalpos | 20.00m ² |
| 4 | 4013 | 11.13.3 | Lab, vadovo kabinetas | 12.00m ² |
| 4 | 4014 | 11.13.4. | Mokslo darbuotojų kabinetai | 54.00m ² |
| 5 | 5036 | 11.14.1. | Laboratorinės patalpos | 48.45m ² |
| 5 | 5037 | 11.14.2. | Laboratorinės patalpos | 72.00m ² |
| 5 | 5038 | 11.14.3. | Techninės patalpos | 20.00m ² |
| 5 | 5039 | 11.14.4. | Teoretikų grupė | 24.00m ² |
| 5 | 5040 | 11.14.5. | Kabinetas | 25.11m ² |
| 5 | 5041 | 11.14.6. | Mokslo darbuotojų kabinetai | 54.00m ² |
| 5 | 5024 | 11.2.1. | Laboratorinės patalpos | 50.00m ² |
| 5 | 5025 | 11.2.2. | Techninės patalpos | 50.00m ² |
| 5 | 5026 | 11.2.3. | Lab. Vadovo kabinetas | 12.00m ² |
| 5 | 5027 | 11.2.4. | Mokslo darbuotojų kabinetai | 54.00m ² |
| 5 | 5028 | 11.2.5. | Doktorantų darbo kabinetai | 12.00m ² |
| 5 | 5029 | 11.2.6. | Magistrantų patalpos | 12.00m ² |
| 4 | 4025 | 11.3.1. | Laboratorinės patalpos | 84.00m ² |
| 4 | 4026 | 11.3.2. | Techninės patalpos | 10.00m ² |
| 4 | 4027 | 11.3.3. | Lab. Vadovo kabinetas | 12.00m ² |
| 4 | 4028 | 11.3.4. | Mokslo darbuotojų kabinetai | 90.00m ² |
| 4 | 4015 | 11.4.3. | Lab. Vadovo kabinetas | 12.00m ² |
| 4 | 4016 | 11.4.4. | Mokslo darbuotojų kabinetai | 60.00m ² |
| 4 | 4029 | 11.5.1. | Laboratorinės patalpos | 36.00m ² |
| 4 | 4030 | 11.5.2. | Techninės patalpos | 10.00m ² |
| 4 | 4031 | 11.5.3. | Lab. Vadovo kabinetas | 12.00m ² |
| 4 | 4032 | 11.5.4. | Mokslo darbuotojų kabinetai | 86.85m ² |
| 4 | 4032 | 11.5.4. | Mokslo darbuotojų kabinetai | 33.15m ² |
| 3 | 3056 | 11.6.1. | Laboratorinės patalpos | 144.06m ² |
| 3 | 3055 | 11.6.2. | Techninės patalpos | 14.79m ² |
| 3 | 3054 | 11.6.3. | Lab. Vadovo kabinetas | 12.00m ² |
| 3 | 3058 | 11.6.4. | Mokslo darbuotojų kabinetai | 59.98m ² |
| 5 | 5034 | 11.7.1. | Lab. Vadovo kabinetas | 12.00m ² |

| | | | | |
|---|------|-----------|--|----------------------|
| 5 | 5042 | 11.7.2. | Mokslo darbuotojų kabinetai | 40.00m ² |
| 5 | 5016 | 11.8.1. | Laboratorines patalpos | 75.00m ² |
| 5 | 5017 | 11.8.2. | Lab, vadovo kabinetai | 12.00m ² |
| 5 | 5018 | 11.8.3. | Mokslo darbuotojų kabinetai | 60.00m ² |
| 5 | 5030 | 11.9.1. | Laboratorinės patalpos | 108.00m ² |
| 5 | 5043 | 11.9.2. | Beatspindinė kamera | 56.91m ² |
| 5 | 5031 | 11.9.3. | Techninės patalpos | 62.00m ² |
| 5 | 5032 | 11.9.4. | Lab. Vadovo kabinetai | 12.00m ² |
| 5 | 5033 | 11.9.5. | Mokslo darbuotojų kabinetai | 35.19m ² |
| 5 | 5035 | 11.9.5. | Mokslo darbuotojų kabinetai | 33.57m ² |
| 3 | 3001 | 12.1.1. | Laboratorijos vadovo kabinetai | 12.00m ² |
| 3 | 3010 | 12.1.10. | Magnetroninio dulkinimo įrenginio patalpos | 30.00m ² |
| 1 | 1102 | 12.1.11. | Atominių storio sluoksnių nusodinimo (ald) įrenginio patalpos (clean-room) | 29.90m ² |
| 3 | 3011 | 12.1.12. | Pagalbinė patalpa magnetroninio dulkinimo ir ald įrenginiams | 25.00m ² |
| 3 | 3012 | 12.1.13. | Tepalų tyrimo ir tribologijos laboratorijos patalpos | 50.00m ² |
| 3 | 3013 | 12.1.14. | Korozijos bandymų laboratorijos patalpos | 40.00m ² |
| 3 | 3014 | 12.1.15. | Patalpa bandymų paruošimui korozijos kamerai | 20.00m ² |
| 3 | 3015 | 12.1.16. | Tikslų svarstyklių patalpa | 20.00m ² |
| 3 | 3016 | 12.1.17. | Mikrobinės korozijos tyrimų laboratorija | 30.00m ² |
| 3 | 3017 | 12.1.18. | Pagalbinės mikrobinės korozijos tyrimų laboratorijos patalpos | 25.00m ² |
| 3 | 3002 | 12.1.2. | Grupių vadovų kabinetai | 40.00m ² |
| 3 | 3003 | 12.1.3. | Mokslo darbuotojų kabinetai | 36.00m ² |
| 3 | 3033 | 12.1.3. | Mokslo darbuotojų kabinetai | 36.00m ² |
| 3 | 3004 | 12.1.4. | Tyrėjų darbo kabinetai | 48.00m ² |
| 4 | 4084 | 12.1.5 | Magistrantų ir doktorantų kabinetai | 74.50m ² |
| 3 | 3005 | 12.1.5. | Doktorantų darbo kabinetai | 24.00m ² |
| 3 | 3006 | 12.1.6. | Magistrantų patalpos | 40.00m ² |
| 3 | 3007 | 12.1.7. | Vizituojančių mokslininkų kabinetai | 18.00m ² |
| 3 | 3008 | 12.1.8. | Korozijos ir elektrocheminių tyrimų laboratorijos patalpos | 75.00m ² |
| 3 | 3009 | 12.1.9. | Fotoelektrocheminių tyrimų laboratorijos patalpos | 30.00m ² |
| 4 | 4001 | 12.2.1.1. | Ramano spektroskopijos laboratorija | 100.00m ² |
| 4 | 4002 | 12.2.1.2. | Ir spektroskopijos laboratorija | 100.00m ² |
| 4 | 4003 | 12.2.1.3 | Suminio dažnio spektroskopijos laboratorija | 100.00m ² |
| 4 | 4004 | 12.2.1.4. | Organinės sintezės laboratorija | 100.00m ² |
| 4 | 4005 | 12.2.1.5. | Organinės elektrochemijos laboratorija | 100.00m ² |
| 4 | 4006 | 12.2.1.6. | Chromatografijos laboratorija | 100.00m ² |
| 4 | 4007 | 12.2.1.7. | Paruošiamasis | 50.00m ² |
| 4 | 4008 | 12.2.1.8. | Paruošiamasis | 50.00m ² |
| 4 | 4009 | 12.2.2. | Mokslo darbuotojų kabinetai | 84.00m ² |
| 4 | 4010 | 12.2.3. | Tyrėjų darbo kabinetai | 48.20m ² |
| 5 | 5001 | 12.3.1.1. | Cheminės analizės laboratorija | 100.00m ² |

| | | | | |
|---|------|-----------|---|----------------------|
| 5 | 5002 | 12.3.1.2. | Laboratorija darbui glove box sistemai | 100.00m ² |
| 5 | 5003 | 12.3.1.3. | Kvarco kristalo nanogravimetrijos laboratorija | 100.00m ² |
| 5 | 5004 | 12.3.1.4. | Pereinamųjų metalų autokatalizinių reiškinų tyrimo laboratorija | 49.12m ² |
| 5 | 5005 | 12.3.1.5. | Taurių metalų autokatalizinių reiškinų tyrimo laboratorija | 52.55m ² |
| 5 | 5006 | 12.3.1.6. | Paruošiamasis | 50.00m ² |
| 5 | 5007 | 12.3.1.7. | Paruošiamasis | 50.00m ² |
| 5 | 5008 | 12.3.2. | Mokslo darbuotojų kabinetai | 98.06m ² |
| 5 | 5009 | 12.3.3. | Tyrėjų darbo kabinetai | 49.39m ² |
| 3 | 3018 | 12.4.1. | Laboratorijos vadovo kabinetai | 12.00m ² |
| 3 | 3026 | 12.4.10. | Patalpos mėginių paruošimui rentgeno difrakciniams ir spektriniams tyrimams | 31.36m ² |
| 3 | 3027 | 12.4.11. | Patalpos bandinių paruošimui elektroniniams mikroskopams | 24.00m ² |
| 3 | 3028 | 12.4.12. | Patalpos skenuojančio zondo mikroskopui (pfi) | 18.00m ² |
| 3 | 3029 | 12.4.13. | Patalpos mechaniniam bandinių pjovimui ir šlifavimui | 18.00m ² |
| 3 | 3019 | 12.4.2. | Mokslo darbuotojų kabinetai | 48.00m ² |
| 3 | 3020 | 12.4.3. | Tyrėjų darbo kabinetai | 12.00m ² |
| 3 | 3021 | 12.4.5. | Vizituojančių mokslininkų kabinetai | 18.00m ² |
| 3 | 3022 | 12.4.6. | Patalpos elektroniniam mikroskopui | 25.50m ² |
| 3 | 3030 | 12.4.6. | Patalpos elektroniniam mikroskopui | 25.50m ² |
| 3 | 3031 | 12.4.6. | Patalpos elektroniniam mikroskopui | 25.50m ² |
| 3 | 3032 | 12.4.6. | Patalpos elektroniniam mikroskopui | 25.50m ² |
| 3 | 3023 | 12.4.7. | Patalpos rentgeno fotoelektronų spektrometrui | 30.00m ² |
| 3 | 3024 | 12.4.8. | Patalpos rentgeno spindulių difraktometrui | 36.00m ² |
| 3 | 3025 | 12.4.9. | Patalpos rentgeno fluorescenciniam spektrometrui | 18.00m ² |
| 5 | 5010 | 12.5.1. | Mokslinės laboratorijos | 192.00m ² |
| 5 | 5011 | 12.5.2. | Mokslo darbuotojų kabinetai | 36.00m ² |
| 6 | 6001 | 12.6.1.1. | Antikorozinių Zn dangų laboratorija | 30.60m ² |
| 6 | 6002 | 12.6.1.2. | Plieno korozijos betone tyrimo laboratorija | 36.00m ² |
| 6 | 6003 | 12.6.1.3. | Taurių metalų elektrolitinių dangų laboratorija | 30.00m ² |
| 6 | 6004 | 12.6.1.4. | Cr ir jo lydinių elektrolitinių dangų laboratorija | 30.00m ² |
| 6 | 6005 | 12.6.1.5. | Fosfatavimo technologijų laboratorija | 30.00m ² |
| 6 | 6006 | 12.6.1.6. | Nanostmktūrizuotų al dangų laboratorija | 40.00m ² |
| 6 | 6007 | 12.6.1.7. | Alavo ir jo lydinių elektrolitinių dangų laboratorija | 30.00m ² |
| 6 | 6008 | 12.6.1.8. | Inertinių elektrodų tyrimo laboratorija | 30.00m ² |
| 6 | 6009 | 12.6.2. | Skemiojančio zondo mikroskopijos laboratorija su bandinių paruošimo patalpa | 48.00m ² |
| 6 | 6010 | 12.6.3. | Laboratorijos vadovo ir vyriaus. M.D. | 48.00m ² |
| 6 | 6011 | 12.6.4. | Mokslu darbuotojų kabinetai | 72.00m ² |
| 6 | 6012 | 12.6.7. | Stiklapūčio dirbtuvės | 24.00m ² |
| 6 | 6013 | 13.1.1. | Elektr. spindulio garinimo patalpos | 40.65m ² |
| 1 | 1103 | 13.1.2. | Litografijos patalpos | 35.05m ² |

| | | | | |
|---|------|-----------|---|----------------------|
| 1 | 1104 | 13.1.2.1. | Litografijos patalpų švaros šliuzas | 5.52m ² |
| 1 | 1105 | 13.1.2.1. | Litografijos patalpų švaros šliuzas | 5.13m ² |
| 6 | 6014 | 13.1.3. | Apdorojimo sektoriaus patalpos | 144.00m ² |
| 6 | 6015 | 13.1.4. | Techninės patalpos | 106.00m ² |
| 6 | 6016 | 13.1.5. | Mokslo darbuotojų ofisas | 18.00m ² |
| 1 | 1106 | 13.2.1. | Mpe reaktoriaus patalpos | 44.37m ² |
| 1 | 1107 | 13.2.1. | Mpe reaktoriaus patalpos | 57.29m ² |
| 1 | 1108 | 13.2.2. | Lpe įrangos patalpos | 27.36m ² |
| 6 | 6017 | 13.2.3. | Plonasluosksnių pusi. Elektronikos įranga | 140.00m ² |
| 1 | 1109 | 13.2.4. | Techninės patalpos | 23.90m ² |
| 1 | 1110 | 13.2.4. | Techninės patalpos | 8.79m ² |
| 6 | 6018 | 13.2.4. | Techninės patalpos | 36.00m ² |
| 1 | 1111 | 14. | Kriogeninė laboratorija: helis ir azotas | 387.08m ² |
| 1 | 1112 | 15.1. | Optiskai aktyvių dangų švaros šliuzas | 3.27m ² |
| 1 | 1113 | 15.1. | Optiskai aktyvių dangų švaros šliuzas | 3.51m ² |
| 1 | 1114 | 15.1.1.1. | Vakuumine laboratorija | 100.10m ² |
| 3 | 3057 | 15.1.1.1. | Techninė patalpa | 20.00m ² |
| 1 | 1115 | 15.1.1.2 | Vakuuminių įrenginių aparatinė patalpa, siurblinė | 43.15m ² |
| 1 | 1116 | 15.1.1.3. | Optinių komponentų paruošimo laboratorija | 49.91m ² |
| 1 | 1117 | 15.1.1.4. | Vakuuminių elementų paruosimo laboratorija | 30.30m ² |
| 1 | 1118 | 15.1.1.5. | Įrenginių remonto ir atsarginių komponentų sandėliavimu patalpa | 24.28m ² |
| 1 | 1119 | 15.1.1.6. | Persirengimo patalpa | 18.93m ² |
| 1 | 1120 | 15.1.1.7. | Tambūras | 4.84m ² |
| 1 | 1121 | 15.1.1.8 | Optiskai aktyvių dangų laboratorija | 29.89m ² |
| 1 | 1122 | 15.1.1.9. | Optiškai aktyvių dangų chemijos laboratorija | 29.90m ² |
| 1 | 1123 | 15.1.1.X. | Optinių komponentų apdirbimo laboratorija | 30.08m ² |
| 3 | 3047 | 15.1.2.11 | Spektrinių charakteristikų matavimo laboratorija | 40.00m ² |
| 3 | 3053 | 15.1.2.2. | Optinių komponentų mikrostruktūros tyrimų laboratorija | 40.00m ² |
| 3 | 3052 | 15.1.2.3. | Optinių elementų atsparumo lazerinei spinduliuota tyrimo laboratorija | 70.00m ² |
| 1 | 1124 | 15.1.3. | Kristalų auginimo laboratorija | 79.79m ² |
| 1 | 1125 | 15.1.4. | Optinių komponentų apdirbimo laboratorija | 88.63m ² |
| 3 | 3051 | 15.1.4.1 | Auditorija, susirinkimų kambarys | 50.00m ² |
| 3 | 3050 | 15.1.5.1. | Jlokc vadovas | 12.00m ² |
| 3 | 3049 | 15.1.5.2. | Mokslo darbuotojų kabinetai | 53.16m ² |
| 3 | 3048 | 15.1.5.3. | Tyrėjų darbo kabinetai | 48.00m ² |
| 3 | 3046 | 15.2.1. | Bendro naudojimo lazerinio makroapdirbimo laboratorija | 200.00m ² |
| 3 | 3045 | 15.2.2. | Lazerinio mikroapdirbimo technologijų laboratorija | 75.00m ² |
| 3 | 3044 | 15.2.3. | Femtosekundinio mikrofabrikavimo laboratorija | 30.00m ² |
| 3 | 3043 | 15.2.4. | Lazerinio mikroprototipavimo | 31.16m ² |
| 3 | 3042 | 15.2.5. | Bandinių testavimo laboratorija | 49.03m ² |
| 3 | 3039 | 15.2.6.1. | Įlmatc vadovas | 12.00m ² |

| | | | | |
|---|------|-----------|--|----------------------|
| 3 | 3041 | 15.2.6.2. | Mokslo darbuotojų kabinetai | 48.00m ² |
| 3 | 3040 | 15.2.6.3. | Tyrėjų darbo kabinetai | 48.00m ² |
| 3 | 3034 | 15.3.1.1. | Skaidulinių lazerių ir technologijų laboratorija | 100.00m ² |
| 3 | 3038 | 15.3.1.2. | Kieto kūno lazerių laboratorija | 70.00m ² |
| 3 | 3037 | 15.3.2.1. | Jkšši vadovas | 12.00m ² |
| 3 | 3036 | 15.3.2.2. | Mokslo darbuotojų kabinetai | 24.00m ² |
| 3 | 3035 | 15.3.2.3. | Tyrėjų darbo kabinetai | 48.00m ² |
| 1 | 1126 | 16.1.1 | Techninio personalo patalpa (18- patalpa) | 18.20m ² |
| 1 | 1127 | 16.1.1. | Bandinių saugojimo patalpa (15- patalpa) | 19.38m ² |
| 2 | 2035 | 16.1.10. | Darbo kabinetai tyrėjams (23-patalpa) | 18.88m ² |
| 2 | 2036 | 16.1.11. | Darbo kabinetai tyrėjams (23-patalpa) | 18.88m ² |
| 2 | 2037 | 16.1.12. | Pasitarimų, informacijos kaupinio, analizavimo ir modeliavimo patalpa (24-patalpa) | 36.95m ² |
| 1 | 1128 | 16.1.2. | Bandinių paruošimo patalpa (14 -patalpa) | 17.49m ² |
| 1 | 1129 | 16.1.3. | Techninio personalo patalpa (18-patalpa) | 19.06m ² |
| 1 | 1130 | 16.1.4. | Gruntų fizinių, mechaninių ir dinaminių savybių tyrimų patalpos apjungtos į vieną geotechninių tyrimų salę. Pertvaromis atsk | 319.15m ² |
| 1 | 1131 | 16.1.5. | Matavimo prietaisų saugojimo patalpa (16 -patalpa) | 19.14m ² |
| 1 | 1132 | 16.1.6. | Matavimo prietaisų priežiūros ir remonto patalpa (17-patalpa) | 18.73m ² |
| 2 | 2038 | 16.1.8. | Gruntų mikrostruktūrų laboratorinių tyrimų patalpa (19,20,21-darbo vietos) | 36.92m ² |
| 2 | 2039 | 16.1.9. | Laboratorijos vedėjo kabinetas (22 - patalpa) | 18.00m ² |
| 1 | 1133 | 16.2.1. | Tyrimo sektoriaus patalpos | 47.80m ² |
| 2 | 2028 | 16.2.2. | Techninės patalpos | 10.07m ² |
| 2 | 2029 | 16.2.3. | Lab. Vadovo kabinetas | 12.00m ² |
| 2 | 2030 | 16.2.4. | Mokslo darbuotojų kabinetai | 19.31m ² |
| 2 | 2031 | 16.2.5. | Mokslo darbuotojų kabinetai -projektavimo biurai | 90.00m ² |
| 2 | 2032 | 16.2.6. | Doktorantų darbo kabinetai | 12.00m ² |
| 2 | 2033 | 16.2.7. | Magistrantų patalpos | 12.00m ² |
| 2 | 2027 | 16.3.1. | Laboratorinės patalpos | 50.00m ² |
| 2 | 2026 | 16.3.2. | Techninės patalpos | 10.00m ² |
| 2 | 2025 | 16.3.4. | Lab. Vadovo kabinetas | 12.00m ² |
| 2 | 2024 | 16.3.5. | Mokslo darbuotojų kabinetai | 36.00m ² |
| 2 | 2023 | 16.3.6. | Doktorantų darbo kabinetai | 12.00m ² |
| 2 | 2034 | 16.3.7. | Magistrantų patalpos | 12.00m ² |
| 1 | 1134 | - | Mikroskopijos švaros šliuzas | 11.63m ² |
| 1 | 1135 | - | Clean room švaros šliuzas | 5.00m ² |
| 1 | 1136 | - | Clean room švaros šliuzas | 5.19m ² |
| 1 | 1137 | - | Koridorius | 134.94m ² |
| 1 | 1138 | - | Koridorius | 365.59m ² |
| 1 | 1139 | - | Koridorius | 47.28m ² |
| 1 | 1140 | - | Koridorius | 28.30m ² |

| | | | | |
|---|------|---|-----------------------------|----------------------|
| 1 | 1141 | - | Koridorius | 11.40m ² |
| 1 | 1142 | - | Koridorius | 30.18m ² |
| 1 | 1143 | - | Koridorius | 17.86m ² |
| 1 | 1153 | - | Vyrų wc | 13.31m ² |
| 1 | 1154 | - | Moterų wc | 13.27m ² |
| 2 | 2059 | - | Koridorius | 161.34m ² |
| 2 | 2060 | - | Koridorius | 58.35m ² |
| 2 | 2061 | - | Koridorius | 37.85m ² |
| 2 | 2062 | - | Moterų sanmazgas | 18.27m ² |
| 2 | 2063 | - | Vyrų sanmazgas | 24.99m ² |
| 2 | 2065 | - | Holas - vestibulis | 317.70m ² |
| 2 | 2066 | - | Koridorius | 83.26m ² |
| 3 | 3064 | - | Vyrų sanmazgas | 23.71m ² |
| 3 | 3065 | - | Moterų sanmazgas | 21.00m ² |
| 3 | 3067 | - | Koridorius | 40.16m ² |
| 3 | 3070 | - | Koridorius | 194.54m ² |
| 3 | 3071 | - | Koridorius | 106.26m ² |
| 3 | 3072 | - | Koridorius | 53.76m ² |
| 3 | 3073 | - | Holas | 352.55m ² |
| 3 | 3074 | - | Koridorius | 84.60m ² |
| 3 | 3075 | - | Koridorius | 88.06m ² |
| 3 | 3076 | - | Iškrovimo patalpa | 23.51m ² |
| 4 | 4033 | - | Vyrų sanmazgas | 23.71m ² |
| 4 | 4034 | - | Moterų sanmazgas | 21.00m ² |
| 4 | 4061 | - | Koridorius | 86.24m ² |
| 4 | 4065 | - | Holas - vestibulis | 425.01m ² |
| 4 | 4066 | - | Koridorius | 81.25m ² |
| 4 | 4075 | - | Koridorius | 170.59m ² |
| 4 | 4081 | - | Koridorius | 237.65m ² |
| 4 | 4083 | - | Poilsio vestibulis | 39.90m ² |
| 4 | 4087 | - | Koridorius (2) | 61.71m ² |
| 4 | 4088 | - | Iškrovimo patalpa | 20.73m ² |
| 5 | 5046 | - | Moterų sanmazgas | 21.00m ² |
| 5 | 5047 | - | Vyrų sanmazgas | 23.71m ² |
| 5 | 5061 | - | Koridorius | 84.50m ² |
| 5 | 5065 | - | Holas - vestibulis | 347.77m ² |
| 5 | 5066 | - | Koridorius | 80.05m ² |
| 5 | 5075 | - | Koridorius | 196.55m ² |
| 5 | 5081 | - | Koridorius | 181.11m ² |
| 5 | 5082 | - | Doktorantai ir magistrantai | 30.03m ² |
| 5 | 5083 | - | Poilsio vestibulis | 26.43m ² |
| 5 | 5084 | - | Doktorantai ir magistrantai | 50.47m ² |
| 5 | 5085 | - | Doktorantai ir magistrantai | 38.83m ² |
| 5 | 5086 | - | Koridorius | 91.86m ² |
| 5 | 5087 | - | Iškrovimo patalpa | 20.73m ² |

| | | | | |
|---|------|---|---|------------------------------|
| 6 | 6061 | - | Koridorius | 84.78m ² |
| 6 | 6065 | - | Holas - vestibulis | 342.40m ² |
| 6 | 6066 | - | Koridorius | 78.34m ² |
| 6 | 6075 | - | Koridorius | 120.96m ² |
| 6 | 6076 | - | Iškrovimo patalpa | 20.73m ² |
| 6 | 6081 | - | Koridorius | 156.42m ² |
| 6 | 6082 | - | Doktorantai ir magistrantai | 25.97m ² |
| 6 | 6083 | - | Poilsio vestibulis | 16.09m ² |
| 6 | 6084 | - | Moterų sanmazgas | 21.00m ² |
| 6 | 6085 | - | Vyrų sanmazgas | 23.71m ² |
| 6 | 6087 | - | Koridorius (2) | 130.87m ² |
| 7 | 7061 | - | Koridorius | 66.82m ² |
| 7 | 7065 | - | Holas - vestibulis | 323.06m ² |
| 7 | 7066 | - | Koridorius | 110.91m ² |
| 7 | 7075 | - | Koridorius | 136.56m ² |
| 7 | 7076 | - | Iškrovimo patalpa | 20.73m ² |
| 7 | 7077 | - | Koridorius | 100.39m ² |
| 7 | 7081 | - | Koridorius | 210.14m ² |
| 7 | 7084 | - | Magistrantų ir doktorantų kabinetai | 16.21m ² |
| 7 | 7085 | - | Magistrantų ir doktorantų kabinetai | 113.69m ² |
| 7 | 7086 | - | Magistrantų ir doktorantų kabinetai | 78.17m ² |
| 7 | 7088 | - | Moterų sanmazgas | 21.00m ² |
| 7 | 7089 | - | Vyrų sanmazgas | 23.71m ² |
| 8 | 8001 | - | Moterų sanmazgas | 21.00m ² |
| 8 | 8002 | - | Vyrų sanmazgas | 23.71m ² |
| 8 | 8084 | - | Koridorius | 97.14m ² |
| 8 | 8088 | - | Vestibulis | 166.69m ² |
| 8 | 8089 | - | Iškrovimo patalpa | 21.76m ² |
| 8 | 8090 | - | Koridorius | 211.51m ² |
| R | R048 | - | 116 Vietų požeminis automobilių parkingas | 3389.08m ² |
| R | R049 | - | Lifto tambūras | 7.21m ² |
| R | R050 | - | Lifto tambūras | 6.80m ² |
| R | R051 | - | Viršslėgio koridorius | 14.41m ² |
| R | R053 | - | Koridorius | 42.86m ² |
| R | R060 | - | Krovininio lifto tambūras | 10.02m ² |
| | | | Viso: | 32682.27m² |